

**TALLINNA KANNIKESE LASTEAIJA
SISEHINDAMISE ARUANNE**



TALLINN

2009

Sisukord

SISSEJUHATUS	4
1. EESTVEDAMINE JA JUHTIMINE	5
1.1 Eestvedamine	5
1.2. Strateegiline juhtimine	6
1.3. Sisehindamine	6
2. PERSONALIJUHTIMINE	6
2.1. Personalivajaduste hindamine ja värbamine	6
2.2. Personali kaasamine, motiveerimine ja toetamine	7
2.3. Personali arendamine	8
2.4. Personali hindamine	8
3. KOOSTÖÖ HUVIGRUPPIDEGA	8
3.1. Koostöö kavandamine	8
3.2. Huvigruppide kaasamine	9
3.3. Huvigruppide koostöö hindamine	9
4. RESSURSSIDE JUHTIMINE	10
4.1. Eelarveliste ressursside juhtimine	10
4.2. Materiaal-tehnilise baasi arendamine	10
4.3. Inforessursside juhtimine	10
4.4. Säästlik majandamine ja kokkuhoid	11
5. ÕPPE- JA KASVATUSPROTSESS	12
5.1. Lapse areng	12
5.2. Õppekava	13
5.3. Õppekorraldus- ja meetodid	13
5.4. Väärtused ja eetika	15
6. LAPSEGA SEOTUD TULEMUSED	15
6.1. Lasteasutuse külastatavus ja rühma täituvus	15
6.2. Laste tervis	16
6.3. HEV lastega arvestamine	16
6.4. Huvitegevus	16
6.5. Laste rahulolu	17
7. PERSONALIGA SEOTUD TULEMUSED	17
7.1. Personali saavutused	17
7.2. Täiendkoolituse tulemuslikkus	18
7.3. Personali rahulolu	18
7.4. Personaliga seotud statistika	20
8. HUVIGRUPPIDEGA SEOTUD TULEMUSED	22
8.1. Hoolekogu aktiivsus	22
8.2. Meedias kajastatus	22

8.3. Kaasatus otsustamisesse	23
8.4. Tagasiside ja rahulolu	23
9. ÕPPEASUTUSE TULEMUSED	25
9.1. Laste ja õpetajate suhtarv	25
9.2. Kasvukeskkond	25
9.3. Arvutitega varustatus	25
9.4. Raamatukogu	26
9.5. Eelarve	27
KOKKUVÕTE	28

SISSEJUHATUS

Tallinna Kannikese Lasteaed avati 6-rühmalise eesti õppekeelega tavalasteaiana 7. märtsil 1966. aastal nimetusega 108. Lastepäevakodu. Kujunemine erilasteaiaks toimus järk-järgult ühe ja kahe rühma kaupa ajavahemikul 1974-1977. 1978. aasta sügisel kinnitati asutuse nimeks 1. Erilasteaed ning 1999. aastal sai asutus nimeks Tallinna Kõneravi–Lasteaed Kannike. Alates 20. juunist 2007 on lasteasutuse nimetus Tallinna Kannikese Lasteaed.

Lasteaed asub Kristiine linnaosa halduspiirkonnas, omandivormilt on see koolieelne munitsipaallasteasutus, mille kõrgemalseisvaks asutuseks on Tallinna Haridusamet. Lasteaed avatakse kell 07.00 ja suletakse öhtul kell 19.00.

Lasteaias töötab igas rühmas lisaks õpetajatele ka logopeed. Laste erivajadusi arvestades töötavad asutuses tervishoiutöötaja ja arst, kes nõustavad vajadusel lastevanemaid. Lasteaed on kogu 43-aastase tegutsemise jooksul tõestanud oma elujõulisust. Lasteaias on professionaalne, pikaajalise töökogemusega ning kutsealaselt pädev pedagoogiline personal, kes suudab luua tingimused kõnehälvetega ja spetsiifiliste arenguhäiretega laste arenguks. Lasteaia kuues tasandusrühmas on lapsed väga erinevate kõnediagnoosidega ja esindatud on peaaegu kõik teadaolevad kõnepuuded (alaalia, düsartria, rinolaalia, kogelus, alakõne I, II ja III aste). Laste õpetamisel ja kasvatamisel arvestatakse Eestis kujunenud pedagoogilisi traditsioone ja kasvatusteaduse häid tavasid. Lasteaia õppekava aluseks on koolieelse lasteasutuse riiklik õppekava rõhuasetusega kõne igakülgsele arendamisele. Kogu lasteaia õppekasvatustöö on suunatud kõneravi vajavatele lastele, mis võimaldab rakendada ühtset ja terviklikku töösüsteemi. Õppetöö eesmärgiks on kindlustada laste areng selliselt, et lõpptulemusena on neil teadmised ja oskused, mis tagavad eduka toimetuleku koolis .

Üldandmed:

Asukoht ja aadress: Kannikese 13 TALLINN 10613

Telefon : 6608021

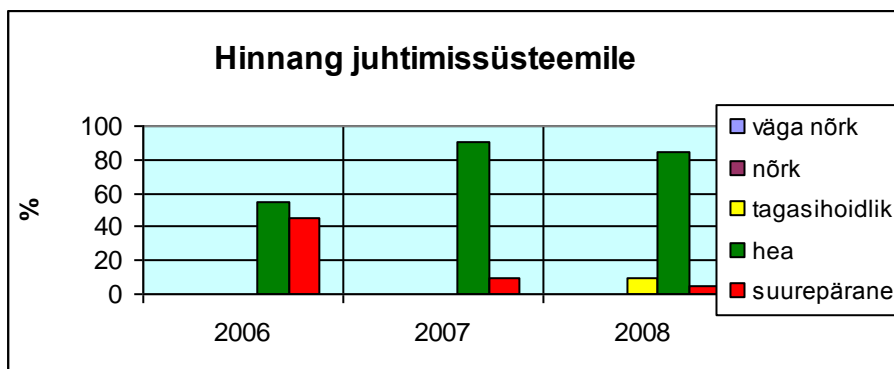
E-mail : kannike@kannike.edu.ee

1. EESTVEDAMINE JA JUHTIMINE

Eesmärgiks on organisatsiooni kultuuri traditsioonide jätkumise tagamine ja uuendustele avatud olemine.

1.1 Eestvedamine

Lasteaia eestvedajaks on juhataja koos asutuse juhtkonnaga (juhataja asetäitja õppe- ja kasvatustöö alal, majandusjuhataja), keda toetavad organisatsiooni töötajad.



Joonis 1. Pedagoogilise personali hinnang juhtimissüsteemile

Juhtkond peab oma tegevuses tähtsaks eesmärkidest kinnipidamist, tagasiside andmist ning sise- ja välis hinnangute arvestamist. Otsuseid tehakse arvestatakse sise- ja väliskeskkonnas toimuvaid muutusi. Kuna asutusse tuli 2008. aastal palju uusi töötajaid, toimus ühiselt organisatsiooni põhiväärtuste üle-vaatamine ja uuestisõnastamine.

Asutuse põhiväärtused on:

1. Oma maja maine hoidmine
2. Positiivsus
3. Hoolimine, mõistmine ja usaldus
4. Kompetentsus
5. Ühtehoidmine, meekonnatöö (majasiseste probleemide lahtirääkimine infokoosolekutel)
6. Sõbralikkus ja külalislahkus

Valdkond/indikaator	2006	Valdkond/indikaator	2008
Strateegiline juhtimine	hea	Strateegiline juhtimine	hea
Personali juhtimine	hea	Lasteasutuse komplekteerimine	väga hea
Töötajate arendamine	väga hea	Kvaliteetse personali olemasolu	väga hea
Töötajate motiveerimine	hea	Personali arendamine	väga hea
Õppekava-alane tegevus	väga hea	Personali tunnustamine	hea
Laste individuaalne arendamine	väga hea	Õppe-kasvatustegevuse korraldus	väga hea
Õppeprotsessi toetamine	väga hea	Laste individuaalne arendamine	väga hea
Lasteasutuse komplekteerimine	väga hea	Kasvukeskkond	väga hea
Lasteasutuse heakord	hea	Koostöösuhted huvigruppidega	hea
Eelarve	hea		
Koostöö huvigruppidega	väga hea		
HINNE	4,55	HINNE	4,67
Hindaja: Marika Pettai		Hindaja: Imbi Viismaa	

Tabel 1. Lasteasutuse juhi hindamise tulemused

1.2. Strateegiline juhtimine

Tallinna Kannikese Lasteaia visiooni, missiooni ja eesmärkide elluviimist toetavad arengu-, tegevus-, õppekava, sisekorraeeskirjad, ameti-, tunnustus- ja motivatsiooni-, palga-, enese- ja sisehindamis-, töötervishoiu ja tööohutuse- ning tuleohutusjuhendid. Parendustegevusel lähtutakse rahuloluküsitluste ja sisehindamistulemustest. Lasteasutuse strateegilised eesmärgid vastavad linna ja riiklikele prioriteetidele ning tulenevad sisehindamise tulemustest.

Arengukava koostamise, korrigeerimise ja uuendamise tegeleb arengugrupp, kuhu kaasatakse personal ja hoolekogu. Arengukava koostamisele eelneb SWOT-analüüs, et arvestada huvigruppide ootusi ja vajadusi. Arengukava täitmine on planeeritud kolmeks aastaks ning viiakse ellu personali, lastevanemate ja koostööpartnerite heas koostöös. Hoolekogu ja pedagoogiline nõukogu hindab arengukava täitmist eelarveaasta ning tegevuskava õppeaasta lõpul, mille tulemustest koostatakse järgnev **tegevuskava**, lähtudes arengukava eesmärkidest, rahuloluküsitluste, enese- ja sisehindamise tegevuskava tulemustest ja analüüsist ning töökeskkonna riskianalüüsist.

Asutuse õppeaasta tegevuskava eesmärgid arvestavad linna haridusalaseid prioriteete, lasteaia arengukava ning eelmise õppeaasta analüüsi alusel püstitatud eesmäärke, mille alusel koostatakse **rühmade tegevuskavad**. Eelmise õppeaasta tegevuskava täitmise, rühmade õppe- ja kasvatustegevuse (k.a. muusika ja liikumine) analüüsi tulemusena jõudsiime järeldusele, et on vaja 2008/2009. õa:

1. pöörata mängulisusele suuremat tähelepanu
2. rakendada suuremas ulatuses õuesõppevormi
3. anda lastele rohkem võimalusi valikute tegemiseks ja ise otsustamiseks
4. viia sisse hommikuvõimlemine rühmades

1.3. Sisehindamine

Sise- ja enesehindamise tegevuskavas on määratletud hinnatav võtmeala, hindajad, meetodid, hindamise aeg, tagasisidestamine.

Sisehindamise kaudu jälgitakse ja analüüsitakse lasteasutuse eesmärkide täitmist. Hindamisprotsessi on kaasatud huvigrupid: lapsevanemad, lapsed, personal, omavalitsusametnik – hoolekogu liikmena. Hindamisel lähtutakse püstitatud eesmärkidest ja põhimõtetest. Hindamise läbiviimiseks kasutatakse küsitlusi, vaatlusi, arenguveestlust. Enesehindamisel annab iga lasteasutuse töötaja enda tegevusele hinnangu.

Tulenevalt eelmise õppeaasta sisekontrolli kokkuvõttest ja erinevate küsitluste analüüsist võeti arengukavast lähtuvalt tegevuskavasse analüüsida 2008/2009. õppeaastal olemasolevat sisehindamissüsteemi, teha kokkuvõte ja vajadusel viia sisse parendusi.

2. PERSONALIJUHTIMINE

Eesmärgiks on kvalifikatsioonile vastava, püsiva ja töötulemustele orienteeritud ning asutuse eesmärkide saavutamiseks motiveeritud personali olemasolu tagamine.

2.1. Personalivajaduste hindamine ja värbamine

Pedagoogide värbamine toimub pedagoogide konkursi läbiviimise korra alusel. Et tagada asutuses piisav arv kompetentseid töötajaid, kasutatakse erinevaid kanaleid parima kogemuse ja teadmistega töötajate leidmiseks: lasteaia kodulehekülj, ELÜ kodulehekülj, CV Keskus, tööbüroo, kõrgkoolid, kuulutused ajalehtedes. Oleme kasutanud ka praktikantide värbamist peale kõrgkooli lõpetamist. Personali värbamise ja uuendamise protsess on planeeritud ning tulemused tõendatavad. Aastate lõikes on kõik ametikohad olnud täidetud.

Koosseis	2006 koormus/inimeste arv	2007 koormus/inimeste arv	2008 koormus/inimeste arv
Pedagoogiline personal	21,25 / 22	21,25 / 22	21,25 / 22
Meditiiniline personal	0,8 / 2	0,8 / 2	0,8 / 2
Tehniline personal	13,375 / 15	11,075 / 13	10,75 / 11
KOKKU	35,375 / 39	33,125 / 38	32,8 / 35

Tabel 2. Personali koosseis 2006-2008

Nagu tabelist näha (vt tabel 2), on kolme aasta jooksul vähendatud (kokkuhoiu huvides) tehnilise personali koosseisu, pedagoogilise ja meditsiiniline personal koosseis on jäänud samaks.

Lasteaial ei ole esinenud perioode, mil kinnitatud pedagoogilise või tehnilise personali ametikohtade arv oleks töajõu puuduse tõttu jäänud täitmata. Suurem osa pedagoogilisest personalist on olnud püsiv. Konfliktituatsioonide võimaliku tekke ärahoidmiseks toimub süsteemne ennetustöö: iga-aastased arenguveestlused, rahuloluküsitlused, igapäevased individuaal- ja grupiveestlused. Lasteaia juhtkond arvestab töötajate ideede ja ettepanekutega ning viib neid ellu vastavalt majanduslikele võimalustele. Lasteaia personal on huvitatud meeskonnatööst. Toimivad erinevad töögrupid vastavalt erinevate lasteaia elu puudutavate ülesannete ja probleemide lahendamiseks.

2.2. Personali kaasamine, motiveerimine ja toetamine

Personali kaasatakse otsustusprotsessi kõikides lasteasutuse arendusvaldkondades. Arvestatud on töötajate soovidega töökeskkonna kaasajastamisel ja parendamisel, ettepanekutega erinevate meeskondade komplekteerimisel, ühisürituste korraldamisel, vahendite ja materjalide hankimisel, rühmade sisustamisel, tunnustamisel.

Töötaja arengut märgatakse ning püütakse talle pakkuda erinevaid võimalusi enda igakülgeks täiendamiseks. Igati on toetatud töötaja soovi läbida tasemekoolitust ning võimaldatud täita vajalikke tingimusi vanempedagoogi järgu taotlemiseks. Toimib mentorlus – juhendamine uute inimeste sisseelamise hõlbustamiseks. Personali on innustatud osalema majavälistes üritustes.

Motivatsiooni-ja tunnustussüsteemi eesmärgid haakuvad personalipoliitika suundadega: suurendada töötaja töö efektiivsust ja soovi töötada organisatsioonis võimalikult kaua.

2005. aastal töötati välja uutal alustel asutuse tunnustussüsteem, 2006. aastal hindamisjuhend õpetaja-abidele tulemuspalga saamiseks ja 2007. aastal ühekordsete preemiate maksmise kord.

Tunnustamise ja motivatsioonivahendid asutuses on järgmised:

- 1 – suusõnaline tunnustamine (suuline tänu pedagoogilise nõukogu koosolekul, üldkoosolekul)
- 2 – rahaline motiveerimine (preemia, toetus)
- 3 – koolitusvõimaluste pakkumine

4 – ühisüritused (õpetajate päev, jõulupidu, lasteaia aastapäeva tähistamine, õppeaasta pidulik lõpetamine, kevadine töötajate ekskursioon, töötajate sünnipäevade tähistamine)

5 – tunnustuse avaldamine: nimetuste omistamine 1 kord aastas: Parim pedagoog

Parim rühma meeskond

Parim tehnilise personali töötaja

Tunnustusotsused lähtuvad kõikide töötajate poolt antud hindamise tulemustest.

2.3. Personali arendamine

Lasteasutuse **koolitusplaan** on planeeritud õppeaastaks, lähtuvalt õppeaasta eesmärkidest, sisehindamise tulemustest ja isiku arengu vajadustest. Personali koolitamiseks rakendatakse erinevaid meetodeid, kasutades kõiki erinevaid võimalusi: aineseksioonid, asutusesisesed koolitused, osavõtt seminaridest, teabepäevadest jms. Asutusesiseselt töötavad töörühmad õpetajatele ja logopeedidele.

Kõik koolitustel osalenud töötajad täidavad **tagasiside lehed** koolitustelt saadud teadmiste, sisu ja teemade vajalikkuse, tööalases tegevuses kasutamise kohta. Koolitustel omandatu ellurakendumist ja seoseid töö tulemuslikkusega jälgitakse sisehindamise käigus. Koolitusel saadut antakse kaastöötajatele edasi infokoosolekutel.

2.4. Personali hindamine

Lasteaias on välja töötatud hindamissüsteemi struktuur ja vormid. Arenguevestlusi viiakse läbi igal kevadel. Juhataja viib läbi arenguevestlused juhtkonnaga, logopeedidega ja meditsiinilise personaliga, juhataja asetäitja õppe- ja kasvatustöö alal viib läbi arenguevestlused õpetajatega ja majandusjuhataja viib läbi arenguevestlused tehnilise personaliga. Arenguevestluste ja eneseanalüüside põhjal selguvad töötajate personaalsed eesmärgid ja koolitusvajadused järgnevas perioodiks. Eneseanalüüsi tulemusi kasutame tööprotsesside parendamiseks ning küsitluste ja arenguevestluste tulemusi arvestame juhtimisotsuste langetamisel.

3. KOOSTÖÖ HUVIGRUPPIDEGA

Eesmärgiks on väärtustada avatud suhtlemist huvigruppide ja koostööpartneritega.

3.1. Koostöö kavandamine

Koostöö- ja partnersuhete areng lähtub lasteaia prioriteetidest ja on süsteemne. Asutusele on avatus ja koostöö oluliseks valdkonnaks. Koostööd tehakse erinevate ühingute, organisatsioonide, ametitega, koostöövõrgustikku on laiendatud ka teiste lasteasutuste osas.

Olulised huvigrupid:

- laps
- lapsevanem (hoolekogu)
- personal
- kool
- Tallinna Haridusamet
- Tallinna laste nõustamiskomisjon
- Kristiine Linnaosa Valitsus

teised õppeasutused
kõrgkoolid
Eesti Logopeedide Ühing

3.2 Huvigruppide kaasamine

Laps. Tagasisidet lastelt saadakse vestluste kaudu, mille viib igal kevadel läbi juhataja asetäitja õppe- ja kasvatustöö alal. Võimaluse korral võetakse arvesse laste arvamust õpikeskkonna parendamisel ja uute mänguasjade ostmisel.

Lapsevanem. Koostöövormid on:

- rühmakoosolekud (kaks korda aastas: septembris, mais)
- lastevanemate üldkoosolek (septembris)
- arenguvestlused lapsevanemaga (sügisel, kevadel)
- ühisüritused (tegevuskava alusel, info koduleheküljel)
- kaasamine lasteasutuse parendamisprotsessi läbi rahuloluküsitluse (märtsis)
- lapsevanema nõustamine (igapäevased individuaalsed vestlused õpetaja ja logopeediga; vajadusel kontaktvihikud lapsevanema ja logopeedi vahel, mis võimaldavad anda lapsevanemale ülesandeid lapse arendamiseks kodus; võimalus külastada 1 kord nädalas logopeedi individuaaltegelust lapsega; arsti konsultatsioonid 2 korda kuus)
- lahtiste uste päevad (aprillis). Kõik pedagoogid viivad läbi ühe lahtise tegevuse, mille ajakava on kõigile vanematele kättesaadav (stend, kodulehekülg, Kristiine LO ajaleht)

Hoolekogu. Iga rühma vanemate poolt valitud hoolekogu esindaja vahendab lapse rühma vanematele hoolekogu otsuseid ja vastupidi. Hoolekogu töökoosolekud toimuvad 1 kord kvartalis lastevanemate koostatud tööplaani alusel. Hoolekogu on strateegiline juhtimisorgan, mis jälgib laste huvisid ja aitab kaasa lastele sobivaima keskkonna loomisele.

Koolid. Lasteaias toimub tagasiside kogumine laste koolidesse liikumisest ja õpitulemustest. Lasteaia spetsiifikast lähtudes toimub tihedam koostöö Ristiku Põhikooliga ja Tallinna I Internaatkooliga. Eesmärgiks on vanemate õigeaegne informeerimine lapse edasistest õppimisvõimalustest lapse võimetest lähtuvalt.

Personal. Personal osaleb lasteaia põhitegevusi mõjutavate otsuste tegemisel erinevate töörühmade kaudu: õppekava arendustegevuse-, terviseedenduse-, logopeedide-, õpetajate-, tehnilise personali töörühm, töö- ja terviseohutuse meeskond, konkursikomisjon.

Tallinna Haridusamet. Toetab ja nõustab probleemide tekkimise korral.

Tallinna laste nõustamiskomisjon. Toimub tihe koostöö lasteasutuse komplekteerimise osas.

Kristiine Linnaosa Valitsus. Linnaosa eestvedamisel toimub palju üritusi ja ettevõtmisi lasteaia lastele (spordipäevad, joonistusvõistlus, tantsupäev, maisimman Vabaõhumuuseumis, kevadine väljasõit jne) kui ka personalile (töötajate bowlingu võistlused, KUMU külastus, matkapäevad).

Kristiine LOV päevade raames toimuvad iga-aastased lasteaia lahtiste uste päevad.

Teised õppeasutused. Koostöö Kristiine linnaosa lasteaedadega on aktiivne ja arendav - ühisüritused lastega ja ühised koolitused õpetajatele ja õpetaja-abidele. Lasteaia logopeedid käivad mitmes Kristiine lasteaias lastele kõneuuringuid läbi viimas.

Igal aastal on asutuse tegevuskavas kahe Tallinna õppeasutuse külastus ja pedagoogide vestlusring kogemuste vahetamise eesmärgil.

Kõrgkoolid. Oleme praktikabaasiks kolmele kõrgkoolile: Tartu Ülikooli, Tallinna Ülikooli, Tallinna Pedagoogilise Seminari eripedagoogika ja koolieelse lasteasutuse õpetaja eriala üliõpilastele. Mitmed endised praktikandid on asutusse tööle tulnud.

Eesti Logopeedide Ühing (ELÜ). Logopeedide täiendkoolituste organiseerimisel saavad lasteaia logopeedid koolituste teemade ja lektorite valikul kaasa rääkida. Toimub koostöö teiste asutuste logopeedidega eriala edendamise eesmärgil (ka haiglad, koolid, polikliinikud).

3.3 Huvigruppide koostöö hindamine

Lastevanemate ja personali kirjalik rahuloluküsitlus toimub igal aastal märtsis-aprillis. Tulemusi kajastatakse lastevanemate ja personali stendil ning hoolekogu koosolekul. Teiste huvigruppide koostöö hindamine toimub suulise küsitluse vormis. Hinnatakse huvigruppide kaasatusvõimaluste hulka ja rahulolu. Küsitlustelt saadud ettepanekuid rakendatakse võimalusel uues tegevuskavas.

4. RESSURSSIDE JUHTIMINE

Eesmärgiks on asutuse majandusliku olukorra parendamise tagamine, kulude kokkuhoid ja ressursside optimaalne kasutamine, mis tagab arengukava eesmärkide täitmise.

4.1. Eelarveliste ressursside juhtimine

Lasteaia rahastamine toimub linnaeelarve vahenditest, vanemate poolt kaetavast osast ja saali renditunni tasudest. Finantsressursside planeerimisel lähtutakse:

- strategiast, mis lähtub arengukavas püstitatud eesmärkidest
- finantsanalüüsist
- hoolekogu ja personali ettepanekutest
- keskkonnateadlikkusest
- säästlikkusest ja otstarbekusest

Arengukava on aluseks õpikeskkonna parendamiseks planeeritud raharessursside kasutamisel. Eelarvevahendite piires tegutsemist jälgitakse ja analüüsitakse igakuiselt juhtkonna koosolekul.

Kaks korda aastas (jaanuaris, oktoobris) annab juhataja ülevaate hoolekogule raharessursside kasutamisest. Jaanuaris toimub rahandusaasta kokkuvõtte tegemine, septembris uue eelarveaasta projekti tutvustamine.

Lasteaia eelarve suurendamiseks kasutatakse erinevaid võimalusi:

- saali rentimine tunnitasu alusel (spordiklubi Julged, naiskoor Virvik)
- lastevanemate poolt korraldatud jõuluoksjonid (eesmärgiks seati õuevahendite täiendamine: 2006. a osteti mängumaja, 2007. a kiik, 2008. a tasakaalupink: Tipa-tapa)
- omavalmistatud jõulukaartide müük (kaardimüügi tulu läks rühmadele)
- lavastusmängude esitamine lastevanematele pileti lunastamisel (piletitest saadav tulu läks rühmade otstarbeks)
- terviseedenduslike projektide rahastamise taotlemine (lasteürituste läbiviimiseks)
- ühisprojektid koolituste läbiviimiseks teiste lasteasutustega

- osajalised lapsed

Lasteaia põhimääruse alusel on lasteasutuses tasandusrühmad kõnehälvetega ja spetsiifiliste arenguhäiretega lastele. Vastavalt Koolieelse lasteasutuse seadusele on tasandusrühmas kuni 12 last. Lasteaia 6 rühmas on praegu kokku 82 last, neist osajalisi 10. Kuna lasteaia tingimused ja laste kohalkäimise % seda võimaldavad, siis on osajaliste laste arvelt suurendatud laste arvu rühmas 1-2 lapse võrra.

4.2. Materiaal-tehnilise baasi arendamine

Eesmärgiks on luua laste arenguks ja töötajate tööks vastavalt võimalustele soodsaim keskkond. Õpi- ja töökeskkond peab toetama õpiprotsessi ning tagama püstitatud eesmärkide saavutamise. Investeeringute vajadust hinnatakse kolmeaastase tsükliga ja vastavad plaanid viiakse sisse lasteaia arengukavasse. Õpi- ja töökeskkonna kaasajastamine ning parendamine lähtub arengukavas püstitatud eesmärkidest.

4.3. Inforessursside juhtimine

Asutusele on avatus oluliseks valdkonnaks. Kodu ja lasteaia vahelise koostöö tugevdamiseks on suurt tähelepanu pööratud informatsiooni kättesaadavusele: (kodulehekülg, artiklid meedias, lasteaia töid ja tegemisi kajastavad laste tööde näitused, infovoldikud, asutuse fotokroonika, külalisteraamat. Huvigruppidele on info kättesaadav koduleheküljel www.kannikese.ee

Infovahetus lastevanematega:

- lasteaia teadetetahvel lapsevanemale (lasteaia maksud, maksuvabastuste taotlemine, lasteaia koha kasutamise analüüs, teated lastevanematele, rahuloluküsitluste tulemused)
- rühma teadetetahvel (rühma päeva- ja tegevuskava, menüü, nädalaplaan, teated)
- kodulehekülg
- rühma töötajate e-mailid
- arenguestlused perega
- lastevanemate koosolekud
- rahuloluküsitlused (märtsis)
- infomapp lastevanematele (kodukord , tegevuskava jms.)
- rühma kroonikamapp

Infovahetus hoolekoguga:

- koosolek 1 kord kvartalis
- infovahetus e-maili teel

Infovahetus personaliga:

- lasteaia teadetetahvel personalile (tööajagraafikud, puhkuste ajakava, käskkirjad, hindamistegevuse ajakava, sisekontrolli- ja koolitusplaan, koolituspakkumised, ürituste toimumise ajakava)
- rahuloluküsitlused (aprillis)
- arenguestlused töötajatega
- asutusesisene list

Arutelud, tagasiside rahuloluküsitlustest, koolitustelt saadud info edastamine, otsuste vastuvõtmine ja tegevuste analüüs toimub:

- infokoosolekutel (1 kord kuus)
- pedagoogilistel nõupidamistel
- personali töörühmade koosolekutel
- juhtkonna koosolekutel (1 kord nädalas)

Uuenduslik rõhk on infotehnoloogia vahendite muutmisel igapäevaseks töövahendiks. Edaspidi pöörame rohkem tähelepanu info edastamise täpsusele, kiirusele, õigeaegsusele ja kohasusele.

4.4. Säästlik majandamine ja keskkonnahoid

Lasteaia varade ja materiaalsete ressursside juhtimisel kehtib säästlik ja keskkonnateadlik printsiip. Materiaal-tehnilise baasi korrashoid (hoone remondid, inventari ja õppevahendite soetamine) on eesmärgistatud. Lasteaia inventar on markeeritud. Igal aastal viib inventuurikomisjon läbi põhivara ja väikevahendite inventuuri.

Lasteaia arengukavas 2008-2010 on rõhuasetus säästlikul tarbimisel. Majandusjuhataja ülesandeks on pidevalt kontrollida elektri- ja veekasutust, et võimalikult kiiresti avastada veelekked või elektri ületarbimise põhjused. Töötajates säästliku mõtteviisi kujundamise tulemusel on ressursside kasutamine efektiivsem ja keskkonnasäästlikum.

Lasteaia töökeskkonna sisekontroll toimub plaani alusel, mille kinnitab juhataja. 1 kord kvartalis kontrollib töökohtade ohutust töökeskkonna spetsialist koos töökeskkonna volinikega. Ohutegurite riskianalüüs viiakse läbi 1 kord aastas, kus fikseeritakse hoone ja territooriumi ohutegurid ning meetmed riski vähendamiseks. Töötajate teavitamine töökeskkonna ohuteguritest ja riskianalüüsi tulemustest toimub 1 kord aastas töökeskkonna spetsialisti poolt. Asutuses on sissejuhatav tööohutusjuhend, mida tutvustatakse koheselt kõikidele uutele töötajatele.

Tagamaks valmisolekut õnnetusjuhtumite korral on asutuses tervishoiutöötaja ja määratud esmaabi andvad töötajad, kes on läbinud vastava koolituse.

2008. aastal paigaldatud tulekahjusignalisatsioon tagab hoones tuleohutuse. Tuleohutusosalase instrueerimise viis läbi septembris 2008 signalisatsiooni perioodilist kontrolli ja hooldust teostav isik. Lasteaed on varustatud nõuetekohaste ja süstemaatiliselt kontrollitud tulekustutusvahenditega, töötajad on tutvunud tuleohutusjuhendiga.

2007-2008 renoveeriti kogu lasteaia elektrisüsteem. Perioodilist elektri- ja valgustuspaigaldiste kontrolli viib 1 kord kuus läbi selleks volitatud isik hoolduskava alusel.

Eelarve kokkuhoiu kaalutlustel ja turvalisuse tagamiseks koondati asutuses valvuri ametikoht ja paigaldati 2008. aastal lasteaia välisuksele fonolukk koos fonosüsteemiga. Tööpäeva lõpus suleb juhataja poolt käskkirjaliselt volitatud töötaja välisukse ja lülitab hoone valvesignalisatsiooni süsteemi. Lasteaia territooriumi ja mänguväljaku vahendite turvalisuse tagab aednik, kes elab lasteaia läheduses.

Materiaalsete väärtuste säilimiseks on sõlmitud juhataja asetäitjaga õppe- ja kasvatustöö alal ja majandusjuhatajaga materiaalse vastutuse leping.

5. ÕPPE- JA KASVATUSPROTSESS

Õppe-kasvatustegevuse eesmärgiks on lapsekeskse vaimset, kehalist, sotsiaalset ja emotsionaalset arengut soodustava keskkonna loomine, lapse isaeendaga toimetuleku saavutamise toetamine igapäevaeluks ja õppimiseks tavakoolis eakohase arenguga lastega võrdsete teadmiste ja oskuste tasemel.

5.1. Lapse areng

Õppe- ja kasvatustsentsis pööratakse suurt tähelepanu laste **individuaalsele arengule**. Igal aastal septembrikuus toimuvad rühmades laste **teadmiste-oskuste uuringud**. Uuringute teostamiseks on koostatud lasteaias vastavad testid, võttes aluseks laste vanust ja vanuseastmele vajalike teadmiste ning oskuste taset. Nende uuringute tulemusel on lapsed jagatud alarühmadeks (mitte vanuse, vaid võimete alusel), et tulemuslikumalt läbi viia tegevusi. Õpetaja töötab ühe rühmaga, samaaegselt töötab logopeed teise rühmaga ja pärast rühmad vahetuvad. Individuaalne töö toimub vabadel momentidel kogu päeva jooksul. Logopeedid teevad individuaaltööd ka laste õuesoleku ajal.

Laste arengu jälgimine on süsteemne, kavakindel ja lapse arengust lähtuv protsess. Kaks korda õppeaastas (sügisel ja kevadel) toimuvad **analüüsipäevad**, kus kogu meeskonnaga arutatakse iga lapse individuaalseid oskusi, vajakajäämisi ja kavandatakse uued eesmärgid, arvestades lapse võimeid. Lastele, kellele ei ole õppekava läbimine koos teistega jõukohane, koostatakse **individuaalsed arenduskavad**.

5.2. Õppekava

Õppekava-alane arendustöö on olnud pidev ja plaanipärane protsess. Töötab **arendustöörühm**, kelle ülesanne on vajadusel õppekava täiendamine või uuendamine. Õppekavaarendus on hästi toimiv **meeskonnatöö** erinevate spetsialistide vahel. 2006-2007 täiendati õppekava keskkonna- ja liikluskasvatuse osas. 2007-2008 lisati õppevara ja eeldatavad õpitulemused vanuseti. Logopeedide ja pedagoogide koostöös täiendatakse pidevalt kõnearenduslikke teemakaarte. 2008-2009 õppeaasta põhieesmärgiks on lasteaias õppekava vastavusse viimine uue riikliku õppekavaga.

Lasteaias õppekava koostamisel on lähtutud Koolieelse lasteasutuse seaduse ja Vabariigi Valitsuse 15.10.1999 määrusega nr 315 kinnitatud alushariduse raamõppekava nõuetest ja lasteaias eripärast. 1. märtsiks 2009 tuleb praegune õppekava viia vastavusse Vabariigi Valitsuse 29.mai 2008.a. määrusega nr 87 kinnitatud koolieelse lasteasutuse riikliku õppekavaga, mis on selle õppeaasta arendustöörühma üks prioriteetidest.

Õppekava on kõikidele huvigruppidele kättesaadav. Süsteemne õppe- ja kasvatustegevuse juhtimine ja parendamine tagab lasteaias õppe- ja kasvatustsentsi prioriteetide täitmise. Iga õppeaasta lõpus antakse pedagoogilises nõukogus hinnang lasteaias õppe- ja kasvatustööle ning tehakse parendusettepanekud järgmiseks õppeaastaks.

Arendustegevuse aluseks on õppeaasta õppe- ja kasvatustöö kokkuvõte, lastevanematega läbiviidavad arenguveestluste kokkuvõtted, personali ja lastevanemate rahuloluküsitluste kokkuvõtted, koolivalmiduse hindamine, hoolekogu ettepanekud.

Eelmise õppeaasta analüüsi tulemusena järeldusid 2008/2009. õa prioriteetid järgmiselt:

- tagada igale lapsele tema vajadusi ja võimeid arvestav õpikeskkond
- toetada lapse loomulikku teadmishimu, et kujuneksid eeldused igapäevaeluga toimetulekuks ja koolis õppimiseks

5.3. Õppekorraldus- ja meetodid

Asutuse õppeaasta **tegevuskava** eesmärgid arvestavad linna haridusalaseid prioriteete, lasteaia arengukava ning eelmise õppeaasta analüüsi põhjal püstitatud eesmärgid, mille alusel koostatakse rühmade tegevuskavad.

Õppe- ja kasvatustegevuse korralduse eesmärk on rühmas läbiviidav õppetevus ja kasvatustöö, mis arendaks lastes loovust, õpivalmidust, annaks teadmisi vastavalt eale ja arengule, kujundaks kõlbelisi ja esteetilisi tõekspidamisi, tugevdaks tervist ja võimaldaks toime tulla koolis. Õppe- ja kasvatustegevuse läbiviimise aluseks on rühma meeskonna koostatud **rühma tegevuskava, nädalaplaan ja päevakava**.

Läbiviidavad tegevused ja nende tulemused kajastuvad rühma õppe- ja kasvatustegevuse päevikus. Juhataja asetäitja õppe- ja kasvatustöö alal kontrollib 1 kord kuus dokumentatsiooni täitmist, õppe- ja kasvatustegevuse läbiviimist vastavalt sisekontrolli plaanile ning annab hinnangu, mille kokkuvõtteid tutvustatakse pedagoogilises nõukogus 2 korda aastas. Rühmade tegevus- ja päevakavad ning õppe- ja kasvatustegevuse päevikud kinnitab juhataja.

Lasteaia õppekava on koostatud erivajadusega lapsele toetamiseks nende teadmiste, oskuste ja vilumuste kujunemist.

Toimub süvendatud töö tervisekasvatuse valdkonnas. Lasteaia tervishoiutöötaja viib jaanuarist kuni maini iga nädal läbi tervisealaseid tegevusi 6-7-aastaste lastega. Samuti teostab ta igapäevast laste tervise kontrolli ja viib läbi 2 korda aastas laste kaalumise ja mõõtmise. Kaks korda kuus nõustab lapsevanemaid arst. Alates 2008. aastast oleme tervist edendav lasteaed.

Kaks korda nädalas toimuvad **korrektsioonitunnid**, kus esimeses osas kinnistatakse nädala teemast lähtuvat sõnavara ja tegevuse teises osas saab iga laps individuaalse ülesande lähtudes oma vajakajäämisest. Ülesande andmise otsustab õpetaja sügisel läbi viidud uuringute alusel, et iga laps saaks just talle vajaliku valdkonna korrektsiooni.

Traditsioonilised on **lasteüritused**, mis lähtuvad rahvakalendri tähtpäevadest, aastaegadest ja lasteaia õppekavast.

Lasteaial on traditsiooniks, et iga rühm esitab õppeaasta jooksul ühe **sõnalavastuse**. Lastevanemate abiga valmistatakse kostüümid ja rühma lapsed koos pedagoogidega esitavad õpitud näitemängu kogu lasteaia perele. Lastel areneb esinemisjulgus, kuulamisoskus, tähelepanu, mälu ja loovus. Nad saavad positiivse elamuse ja kogemuse esinemisest. Sõnalavastustega esinetakse teiste lasteaegade lastele ja samuti käivad teised lasteaiaid meie lastele esinemas.

Suurt tähelepanu on pälvinud laste vaba aja sisustamine. Laste enamuse moodustavad poisid, seega on lasteaed otsinud võimalusi poistele mõeldud mänguvahendite soetamiseks (jalgpall, jalgpallivärv, korvpallirõngad, ehitusmänguvahendid, batuut). Alates 2006. aastast tegutseb lasteaia eelkõige poiste energia rakendamiseks spordiklubi Julged, kes arendab lapsi kung-fu alal.

Lapsevanemad vajavad spetsialistidelt, kes hakkavad nende lastega tegelema, heatahtlikku, asjatundlikku ja mõistvat suhtumist. Lapsevanemat toetav nõustamissüsteem ja **arenguestlused** on andnud häid tulemusi. Lapsevanem julgeb oma muret jagada spetsialistidega ning koos kavandatakse edasised arengusuunad.

Rühmades on nii õpetajatel kui ka logopeedidel oma arvuti ning internetiühendus. Lastel on võimalus vaadata televiisorist õpetajate poolt valitud lastesaateid.

Lasteaia spetsialistide põhieesmärk on arendada laste õiget kõnet, suhtlemisoskust, kõnest arusaamist ja eneseväljendusoskust. Ühiste eesmärkide nimel toimivad kõik osapooled. Tulemuslik on töö siis, kui rühmade meeskonnad ja lapsevanemad tegutsevad koostöös. Lapsed valmistatakse parimal viisil ette tulevaseks iseseisvaks eluks ja õppimiseks üldklassi tingimustes.

Sisekontrolli raames viivad õpetajad ja logopeedid lahtiseid tegevusi lasteaia pedagoogidele ja soovi korral lastevanematele. Tegevusele järgneb analüüs ja parendusettepanekud kolleegidelt.

Spetsialistid töötavad ühtse meeskonnana, ellu on rakendatud hästi toimiv **nõustamissüsteem**. Laste arengut jälgitakse pidevalt ning selle põhjal toimuvad arenguestlused lastevanematega. Vestluse läbiviimiseks on rühma meeskond välja töötanud küsimustiku, mis aitab nii lapsevanemal kui õpetajal analüüsida lapse arengut ja käitumist ning edaspidises töös arvestada paremini lapse individuaalsete vajadustega. Lapse arengut kirjeldatakse lapsest lähtuvalt, väärtustades saavutatut. Kokkuvõtte tehakse kirjalikult.

Lapsevanemate nõustamine toimub rühma tasandil igapäevaselt nii õpetajate kui logopeedi poolt. 1 kord nädalas on võimalik lapsevanemal külastada logopeedi tegevust ja vajadusel saada nõustamist lapse arendamiseks. Välja on arendatud tugivõrgustik, mis hõlmab erinevaid erialaspetsialiste ka väljaspool lasteasutust.

Iga rühma meeskond koostab õppeaasta kohta rühma tegemistest ja ettevõtmistest kokkuvõtte ja pildikroonika.

Õppe-ja mänguvahendite hankimine on teadlikult juhitud protsess. Eriti rahul võib olla metoodilise kirjanduse, õppemängude ja logopeediliste vahendite hulgaga. Vahendite soetamisel on vastutus antud rühma meeskonna pädevusse, kes teevad ise valikuid vajadustest lähtuvalt. Rühmaruumi sisustamisel on rühma meeskond lähtunud lapsesõbralikust ja arendavast õpi- ja kasvukeskkonna kujundamisest, mis soodustab aktiivset tegutsemist ning pakub lastele erinevaid valikuvõimalusi. Mõnes rühmas on laste mänguvõimalusi laiendatud võimalusega tegutseda ka magamisruumis, mis on sisustatud vastavalt.

5.4. Väärtused ja eetika

Lasteaias on kehtestatud **kodukord**, kus on paika pandud reeglid, mida lapsevanemad peaksid teadma. Kodukord on lastevanematele tutvumiseks nii rühmas kui asutuse koduleheküljel. Uutele lastevanematele tutvustatakse reegleid koheselt rühma pedagoogide poolt lastevanemate koosolekul.

Rühmades on kehtestatud **kodukorrareeglid lastele**. Väärtustame lastega suhtlemisel nende isikupära, arvestame nende individuaalsust ja kohanemist lasteaiaiga. Oluliseks peame laste tunnustamist ja kiitmist iga edusammu puhul.

6. LAPSEGA SEOTUD TULEMUSED

6.1. Lasteasutuse külastatavus ja rühma täituvus

Laste **kohalkäimistulemuste** järjepidev arvestus näitab aktiivset lasteaia külastust. Laste koha kasutamine oli (september kuni mai) kolmel eelneval õppeaastal järgmine:

Õppeaasta	Laste arv	Kohalkäimise %
2005/2006	82	73,3%
2006/2007	82	70,6%
2007/2008	82	69,2%

Tabel 3. Laste kohalkäimine

Eelmisel õppeaastal oli laste kohalkäimine kõige kõrgem septembris (83,45%) ja oktoobris (81,0%), kõige madalam detsembris (59,8%). Kohalkäimine on eriti kõrge vanemate laste rühmades, kus toimub kooliks ettevalmistumine ja madal 3-4-aastaste laste rühmades, kus lapsed sagedamini haigestuvad ja neid jäetakse kergekäelisemalt koju. Viimastel aastatel lasteaeda vastu võetud nooremate laste (3-aastased) osakaal on tõusnud, sellest ka kohalkäimise % langus.

Alates 2007/2008. õppeaastast ei saanud lasteaed enam vastu võtta lapsi väljastpoolt Tallinna linna, sest nõudlus tasandusrühma kohtade järele kasvas. Eelmistel aastatel oli lasteaias igal aastal 5-6 last ka valdadest, kellel oli sõlmitud koostööleping Tallinna Haridusametiga.

6.2. Laste tervis

Analüüsides laste haigestumist, võib täheldada, et haigestumise sagedus kandub peamiselt sügis - talvisele perioodile. Vanuseliselt on haigestumine suurem 3-5-aastaste laste hulgas ja kroonilisi haigusi põdevatel lastel. Teades laste terviseriske ja haigestumise sagedust, kavandab lasteaed haiguste ennetustegevuse raames järgmisi meetmeid haigestumise vähendamiseks ja vältimiseks:

1. Lapse hommikul vastuvõtul vesteldakse vanemaga lapse tervisliku seisundi üle. Ägeda nohu ja köha esinemisel palutakse laps viia perearsti konsultatsioonile.
2. Õpetaja jälgib pidevalt laste tervislikku seisundit. Kahtluste korral pööratakse tervishoiutöötaja poole, kes kontrollib lapse tervist põhjalikumalt ja vajadusel teatab lapse haigestumisest lapsevanemale.
3. Piisknakkuse esinemise perioodil rakendatakse rohkem ruumide niisket koristamist ja sagedast tuulutamist. Pööratakse suuremat tähelepanu vitamiinirikastele toitudele ja soojadele jookidele.
4. Jälgitakse, et laste riietus oleks vastav õhutemperatuurile ja aastaajale.
5. Kindlustatakse lasteaia ruumide nõuetekohane niiskus ja temperatuur.
 - 2005. aastal haiguspäevi 1232, tuulerõuged 25 lapsel.
 - 2006. aastal haiguspäevi 1056, tuulerõuged 1 lapsel.
 - 2007. aastal haiguspäevi 1129, tuulerõuged 3 lapsel ja mumps 1 lapsel.
 - 2008. aastal haiguspäevi 362.

Alates 2008. aastast ei väljasta perearstid enam informatsiooni laste haiguste kohta, seetõttu puudub ka tõendatav informatsioon nakkuspuhangute kohta.

17.03.2008 liitusime Tervist Edendavate Lasteaedade (TEL) võrgustikuga, mille raames on läbi viidud mitmeid terviseedenduslikke projekte. Eesmärgiks on edendada koostööd laste ja personali tervise nimel ning tõsta personali teadlikkust laste tervise edendamisel.

6.3. HEV lastega arvestamine

Lasteasutuses on tasandusrühmad kõnehälvetega ja spetsiifiliste arenguhäiretega lastele. **Kõik lapsed** saavad igapäevast logopeedilist abi.

2 korda nädalas viiakse läbi korrektsioonitunnid, kus toimub laste sõnavara laiendamine, kõnemõistmise, peenmotoorika ja psüühiliste protsesside arendamine.

Individuaalsed arenduskavad (IAK) koostatakse lastele, kellele lasteaia õppekava ei ole jõukohane:

IAK 2005. a - 4 last , 2006. a – 3 last, 2007. a - 2 last, 2008. a – 2 last.

6.4. Huvitegevus

- Alates 2005. a tegutseb lasteaia spordiklubi JULGED , kus toimuvad kung-fu treeningud. 2005/2006 – osales 27 last, 2006/2007 – osales 28 last, 2007/2008 - osales 29 last.
- Kanutiaia Noortemaja muusikaringis Lootus (ringijuht õpetaja Tiina Soosalu) osales 2005/2006 - 8 last, 2006/2007 – 9 last, 2007/2008 – 10 last.
- Paunküla Spordi- ja puhkelaagris: 2006. aastal osales 9 last, 2007.a - 8 last, 2008. a - 8 last. Suvelaagris on kasvatajateks ka meie lasteaia pedagoogid.

6.5. Laste rahulolu

Alates 2005. aastast toimuvad lasteaia vanemate laste rahulolu küsitlused.

- 2005. a uuriti rahulolu toitlustamisega, selgitati välja laste lemmiktoidud.
- 2007. a küsitleti 40 5-7-aastast last, rahulolu näitajad olid kõrged: toit, õppimine, rühma meeskond.
- 2008. a küsitleti 25 6-7-aastast last, rahulolu näitajad olid kõrged: rühma reeglid, lasteaia töötajad, õueskäimine.

7. PERSONALIGA SEOTUD TULEMUSED

7.1. Personaliga saavutused

Linnaosa tasandil :

- Alates 2005. aastast on lasteaia lapsed muusikaõpetaja Juta Oleski ja liikumisõpetaja Helle Suutslepa juhtimisel võtnud osa põhilistest linnaosa üritustest: linnaosa lasteaedade spordipäevad (sügisel, talvel), tantsupäev, kooliminejate simman, kevadmatk.
- Tänukirja juhataja Irja Keivile eduka koostöö eest Kristiine Linnaosa Valitsuselt (2007).

Linna tasandil:

- Logopeed Ülle Sultson ja õpetaja Tiina Soosalu olid Tallinna Haridusametuse Kvaliteediauhind 2007 assessorid, juhataja Irja Keiv oli Tallinna Haridusametuse Kvaliteediauhind 2002, 2006 ja 2008 assessor ning 2007. aastal juhtassessor.

- Tallinna Haridusamet koostöös linnaosa valitsuse terviseedendajatega valis üheks tublimaks terviseedendajaks 2008 juhataja asetäitja Malle Kabritsa. Teda tunnustati tänukirja ja Kalevi SPA kinkekaardiga.

Riigi tasandil:

- Logopeed Veronika Raudsalu on alates 2002. aastast Eesti Logopeedide Ühingu vanem, kelle ülesandeks on koordineerida logopeedide erialaselti tegevust. Ta osaleb aktiivselt Haridus- ja Teadusministeeriumi, Sotsiaalministeeriumi, Tartu Ülikooli ja Kutsekvalifikatsiooni Sihtasutuse koostööprojektides.
- Õpetajate Reet Nõuliku ja Tiina Soosalu eestvedamisel on võimalus alates 2005. aastast meie lasteaiaväe vanema rühma lastel ja vilistlastel suviti osaleda Paunküla spordi- ja puhkelaagris, kus nad ise on kasvatajateks.

Lisaväärtuse lisavad lasteaiaväe personalile läbiviidud sisekoolitused:

- Kogu personali motivatsioonikoolitus: Minu väärtused töös ja suhetes (2007).
- Pedagoogilise personali koolitus: Õpetaja eneseanalüüs (2008).

Aastalõpu preemiad heade töötulemuste eest kogu personalile 2006. aastal 75%, 2007. aastal 25% ja 2008. aastal 70% põhipalgast. Et motiveerida õpetaja-abisid, said nad 2006/2007. ja 2007/2008. õppeaastal vastavalt hindamisjuhendile tulemuspalka lisaks põhipalgale.

7.2. Täiendkoolituse tulemuslikkus

Eesmärgiks on saavutada maksimaalne täiendkoolituse tulemuslikkus, et õpitu leiaks rakendust igapäevatoos ja oleks abiks isiklike arengueesmärkide täitmisel.

	2005 koolitustunnid / koolitusel osalenud töötajate %	2006 koolitustunnid / koolitusel osalenud töötajate %	2007 koolitustunnid / koolitusel osalenud töötajate %	2008 koolitustunnid / koolitusel osalenud töötajate %
Pedagoogiline personal (22 töötajat)	743 tundi 96%	1164 tundi 73% töötajatest	355 tundi 95% töötajatest	1353tundi 100% töötajatest
Meditsiiniline personal (2 töötajat)	56 tundi 100%	43 tundi 100% töötajatest	12 tundi 50% töötajatest	18 tundi 50% töötajatest
Tehniline personal (14/11 töötajat)	32 tundi 6,25%	68 tundi 21% töötajatest	114 tundi 57% töötajatest	44 tundi 64% töötajatest
Asutuse keskmine	807 tundi 60%	1349 tundi 65% töötajatest	899 tundi 79% töötajatest	1415 tundi 86% töötajatest

Tabel 4. Täiendkoolitus 2005-2008

2008. aastal osales täiendkoolitusel 86% kogu personali üldarvust, 100% pedagoogilisest personalist, läbiti 1415 koolitustundi. Täiendkoolitusel osalenud personali % näitab aastatel 2005-2008 tõusvat trendi. Lähtuvalt kvalifikatsiooninõuetest oli eelnevatel aastatel täiendkoolituse prioriteedidks pedagoogidele 320-tunniste eripedagoogiliste kursustel osalemise võimaldamine.

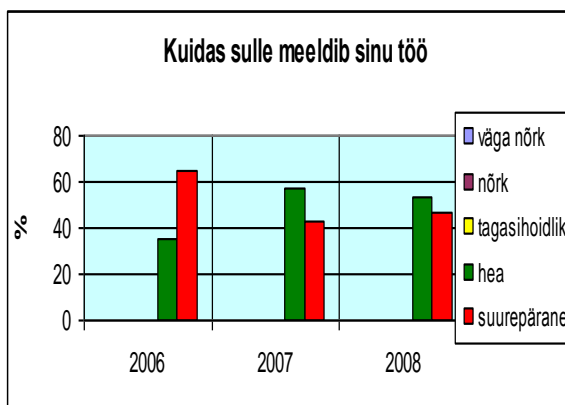
Nüüd, mil enamusel pedagoogidest on nõutavd kursused läbitud, saab koolitusplaani lülitada ka personali arenguestlustest selgunud koolitusvajadusi.

7.3. Personali rahulolu

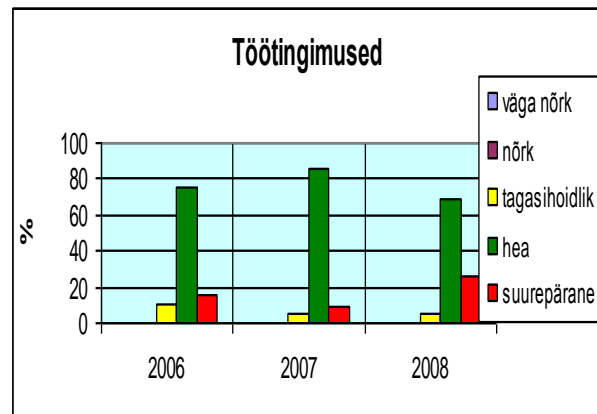
Järjepidevalt on küsitluste teel uuritud, millised on töötajate rahulolu ja ootused. Arendustöörühma poolt on tulemusi analüüsitud ning sellest lähtuvalt on enam pööratud tähelepanu töötajatele rahulolematust valmistanud punktide parendamisele. Enamus ettepanekuid, mis küsitlustes esile toodi, on saanud juba lahenduse või selle lahendamine on võetud tegevuskavasse.

Pedagoogilise personali rahulolu: lasteaia 22 pedagoogist osales rahuloluküsitlusel 2006. aastal 20 (91%), 2007. aastal 22 (100%) ja 2008. aastal 19 (86%) pedagoogi.

Pedagoogilise personali rahulolu oma tööga (vt joonis 2) on kolme viimase õppeaasta jooksul olnud ainult hea ja suurepärane.

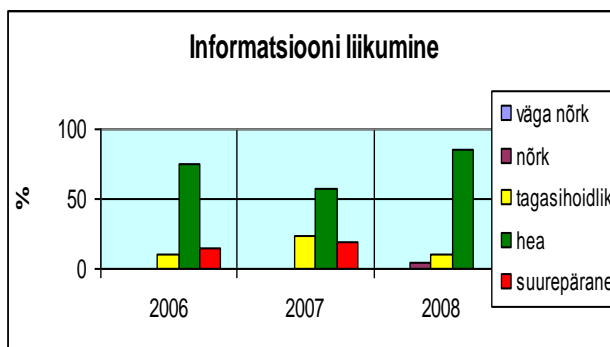


Joonis 2.

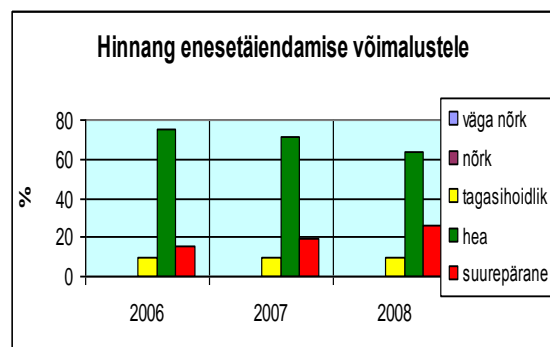


Joonis 3.

Töötingimusi (vt joonis 3) hindab personal ülekaalukalt heaks. Viimasel aastal on suurenenud rahulolu töötingimustega: kõikides rühmades on arvutid, töövahendite ostmisel on otsustamisõigus valdavalt töötajatel, töökeskkonna tingimused on järjepideva majandustegevuse tulemusena paranenud (küttesüsteemi renoveerimine – 2006, laste tualettruumide remont – 2005-2006, elektrisüsteemi rekonstrueerimine 2007-2008, hoone fassaadi remont 2007-2008).



Joonis 4.



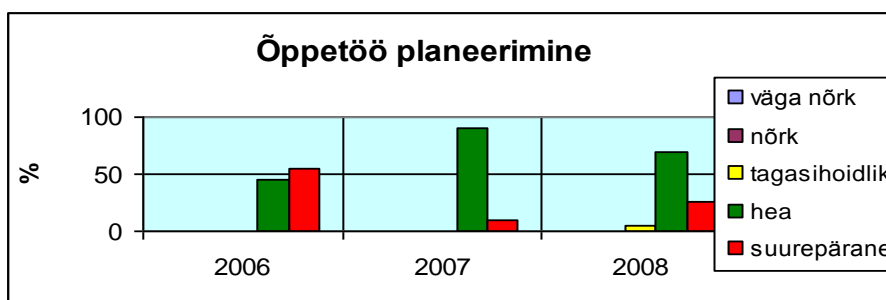
Joonis 5.

Kõrgelt hindab pedagoogiline personal informatsiooni liikumist (vt joonis 4). Parendustegevuse tulemusena toimuvad lasteaias alates sellest õppeaastast süstemaatiliselt (1 kord kuus)

infokoosolekud, mis aitavad kaasa juhtkonna, õpetajate, logopeedide ning erinevate töörühmade tegevuse integreerimisele. Informatsiooni paremaks liikumiseks on täiendatud arvutisüsteemi, toimib asutusesisene arvutivõrk. Rühmasisese informatsiooni paremaks edastamiseks on kasutusele võetud infovihikud õpetajate vahel. Lasteaia igakuine infoleht on üleval teadetetahvil.

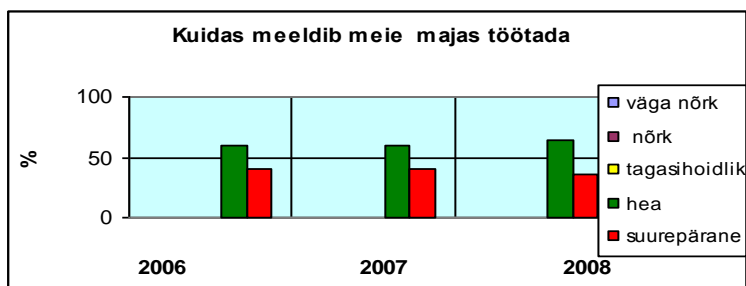
Pedagoogide hinnang enesetäiendamisvõimalustele on ülekaalukalt hea (vt joonis 5). Parentustegevuse tulemusena edastavad koolitustel käinud pedagoogid alates eelmisest õppeaastast oma koolitustel saadud teadmisi kolleegidele info- ja ainesektsiooni koosolekutel.

Hinnang õppekasvatustöö planeerimisele (vt joonis 6) on ülekaalukalt hea. Parentustegevuse tulemusena täiustatakse sel õppeaastal pedagoogide enesehindamise süsteemi. Vastavalt arengukava tegevuskavale toimus õpetaja eneseanalüüsi professionaalse arengu toetamiseks meeskondlik sisekoolitus pedagoogilisele personalile (nov 2008). On alustatud laste kasvumappide koostamisega rühmades. Alates 2007/2008. õa-st koostab iga pedagoog ka isikliku arengumapi.

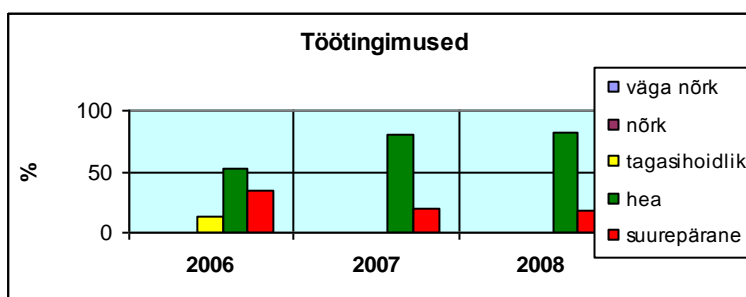


Joonis 6.

Tehnilise personali rahulolu: rahuloluküsitlustel osales 2006. aastal 100%, 2007. aastal 71% ja 2008. aastal 100% töötajatest.

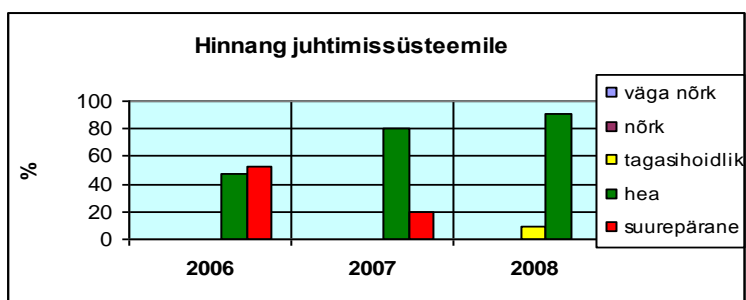


Joonis 7.



Joonis 8.

Tehnilise personali hinnang (vt joonis 7) lasteaia töötamise kohta on viimasel kolmel õppeaastal vaid hea ja väga hea.



Joonis 9.

Hinnang töötingimustele (vt joonis 8) ja juhtimissüsteemile (vt joonis 9) on valdavalt hea, ilmneb kolme aasta positiivne trend.

7.4. Personaliga seotud statistika

Personali liikumine aasta jooksul	Pedagoogiline personal			Muu personal		
	2006	2007	2008	2006	2007	2008
Lahkus	1	1	6	5	5	8
Tuli tööle aasta jooksul	1	1	6	4	4	9
Koondati	0	0	0	1	1	1
Lapsehoolduspuhkusel	1	1	2	0	0	0

Tabel 5. Personali liikumine

Aastatel 2006-2008 on toimunud järk-järguline tehnilise personali koosseisude vähendamine. 2006. aastal koondati raamatupidaja koht raamatupidamise tsentraliseerimise tõttu, 2007. aastal läks 1 kokk pensionile ja tema koht koondati. 2008. aastal koondati valvuri ametikoht, kuna asutusse paigaldati fonolukusüsteem.

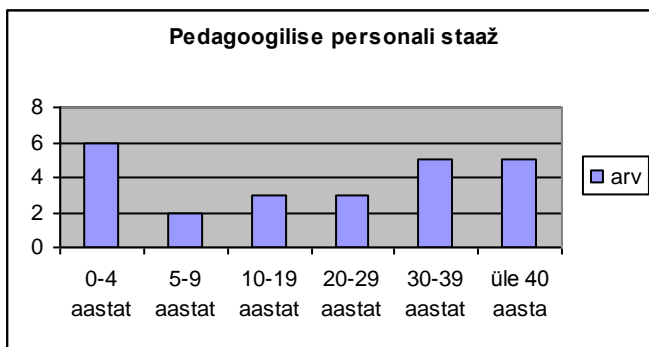
2008. aastal oli koosseisude järgi asutuses 32,8 töötajat, neist füüsilisi isikuid 35. Aasta jooksul lahkus omal soovil 14 töötajat, neist 4 töötajat katseajal. Kuigi laste arv rühmades on väiksem (13-14 last), nõuab erivajadusega lastega töötamine töötajatelt rohkem empaatiavõimet, mida kõikidel ei ole. Suur personali liikumine toimub tehnilise personali hulgas madalate palkade tõttu. 1 staažikas õpetaja läks pensionile, 1 logopeed läks tööle Keilas haiglasse ja 3 õpetajat läksid tööle sügisel avatud Keila eralasteaeda.

Probleeme valmistab tehnilise personali suur liikumine. Kõige suurem volavus on olnud koristaja ja pesupesija ametikohal. Olukorra parandamiseks korraldasime majasiseselt töö ümber nii, et töö teeb ära üks õpetajaabi oma tööaja sees.

Pedagoogilisest personalist omab nõutavat **kvalifikatsiooni** (18/22) **82%**: kolmel õpetajal on pedagoogilise kõrghariduse omandamine pooleli, ühel õpetajal on nõutavast 320-tunnistest eripedagoogika kursustest läbitud vähem tunde. **Kõrgharidusega pedagoogide** osakaal moodustab pedagoogide üldarvust (16/22) **73%**. 2008.aastal on märgatavalt tõusnud eripedagoogilise ettevalmistusega pedagoogide osakaal asutuses (vt tabel 6). Antud hetkel on lapsehoolduspuhkusel 1 logopeed ja 1 õpetaja.

Kvalifikatsioon	2005	2006	2007	2008
pedagoogilise kõrgharidusega õpetajaid	11	11	11	7
eripedagoogilise kõrgharidusega õpetajaid	0	0	1	3
eripedagoogilise kõrgharidusega logopeede	4	4	6	6
keskeriharidusega õpetajaid	4	4	4	3
kõrgkooli lõpetavaid pedagooge	3	3	0	3
Ametijärk	2005	2006	2007	2008
Pedagoog-metoodik	1	1	1	0
vanempedagoog	8	8	9	6
pedagoog	11	9	10	12
noorempedagoog	2	4	2	4
KOKKU	22	22	22	22

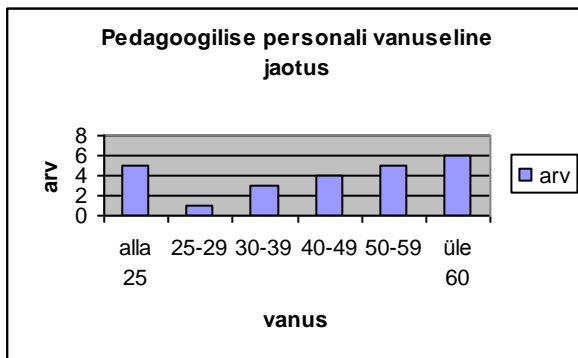
Tabel 6. Pedagoogide kvalifikatsioon ja ametijärgud 2005-2008



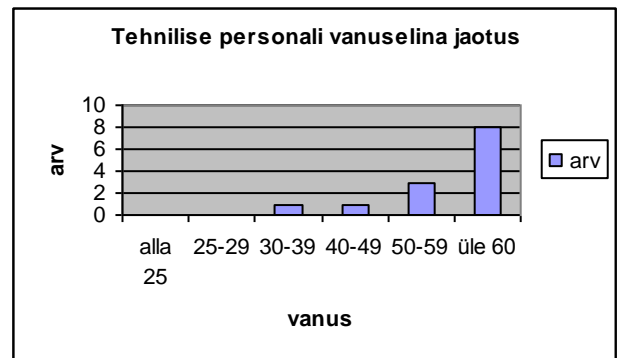
Joonis 10.

Asutuses on 6 vanempedagoogi (4 õpetajat, 2 logopeedi).

Laste õpetamise ja kasvatamise seisukohast on oluline, et pedagoogide vanuseline koosseis oleks tasakaalus. Lasteaias töötab nii noori kui ka staažikaid kogemustega pedagooge. Pedagoogide vanuse protsentuaalne jaotus on toodud joonisel 11 (seisuga september 2008). Nagu jooniselt näha, on lasteaias ülekaalus vanemaealine personal, keskmine vanus on 44,4 aastat (eelmisel õppeaastal oli 47 aastat). 2008. aasta sügisel tuli lasteaeda tööle 4 noort õpetajat, mis langetas keskmist vanust. Personali planeerimisel järgnevatel aastatel on jätkuvalt suurt rõhku vaja pöörata noorte pedagoogide leidmisele.



Joonis 11.



Joonis 12.

Tehnilise personali keskmiseks vanuseks on 59,7 aastat (vt joonis 12).

8. HUVIGRUPPIDE GA SEOTUD TULEMUSED

8.1. Hoolekogu aktiivsus

Hoolekogu on strateegiline juhtimisorgan, mis jälgib laste huvisid ja aitab kaasa lastele sobivaima keskkonna loomisele. Iga rühma vanemate poolt valitud hoolekogu esindaja vahendab oma lapse rühma vanematele hoolekogu otsuseid ja vastupidi. Töökoosolekud toimuvad 1 kord kvartalis lastevanemate koostatud tööplaani alusel. Hoolekogu on kaasatud lasteasutuse juhtimises läbi töökoosolekute otsuste, mida juhtkond arvestab asutuse tegevuse parendamisel.

8.2. Meedias kajastatus

Meedias kajastatus:

- Tiia Penjam. „Mida aasta edasi, seda paremaks läheb“ (31.10.2008 „Õpetajate Leht“). Arvamuslugu muusikaõpetaja Juta Oleskist.
- Õpetaja Reet Nõulik. Artikkel „Laps vajab muinasjuttu“ (23.11.2007 „Õpetajate Leht“).
- Anu Möttus. Artikkel „Aidata lapsed kõnelema“ (märts 2006 „Õpetajate Leht“). Lasteaia 40. sünnipäevale pühendatud artikkel.
- Õpetaja Ülle Nõmm. Artikkel „Emakeelt tuleb õpetada“ (15.04.2006 „Õpetajate Leht“).
- Väikelapse kõne, keele ja tunnetustegevuse areng (Kirjastus Ilo, 2007). Üks autoritest logopeed Ülle Lillipuu.
- Lasteaialapse kõne – häälde- ja kõnetakistused, kõnetakistused ja alakõne (Kirjastus Ilo, 2008). Kaasautorid logopeedid Eike Otto ja Annika Suurküla.
- Veronika Raudsalu artiklid ELÜ koduleheküljel: „Logopeed seadustes“, „Logopeedia Euroopas“, „ELÜ tegevus 2001-2008“.
- Veronika Raudsalu stendiettekanne Tartu Ülikooli eripedagoogika konverentsil: „ELÜ tegevus 2001-2008“.

3. Veronika Raudsalu esinemine meediat õppivatele tudengitele hääle kasutuse teemal (2008).

4. Veronika Raudsalu ettekanne Audentese Erakooli õpetajatele teemal „Hääle tervishoid ja praktilised harjutused“ (2008).

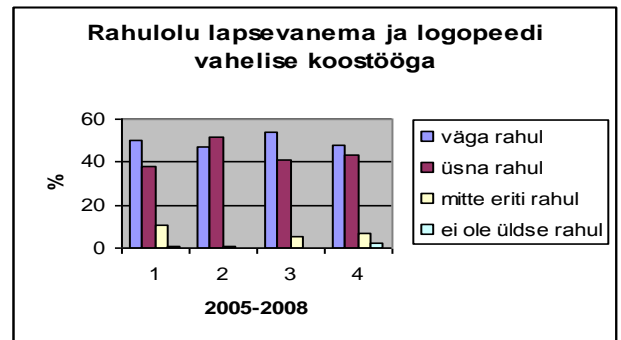
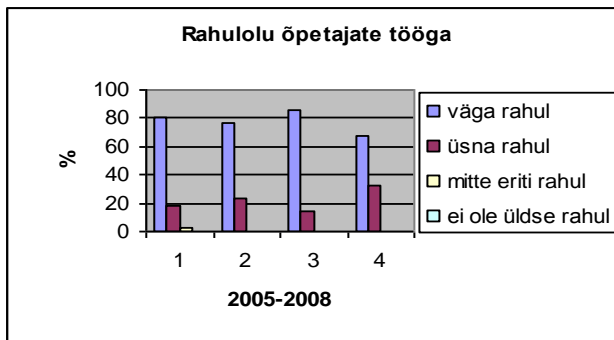
8.3. Kaasatus otsustamisesse

- Lasteaias tegutsevad aktiivselt ainekavaarenduse töörühm, tervisemeeskond, logopeedide töörühm, õpetajate töörühm, tehnilise personali töörühm
- Lastevanemate nõustamine logopeedide poolt
- Lastevanemate nõustamine arsti ja tervishoiutöötaja poolt
- Hoolekogu tegevus
- Töökeskkonna spetsialisti ja volinike kaasamine töökeskkonna riskitegurite määramisel

8.4. Tagasiside ja rahulolu

Küsitlusi lastevanematega viiakse läbi alates 2005. aastast. Eesmärgiks on saada hinnang lasteaia töö kohta ja selgitada välja parendamist vajavad valdkonnad. Küsimustele vastas 2006. aastal 67

lapsevanemat (82,7% lastevanematest), 2007. aastal 56 lapsevanemat (70% lapsevanematest) ja 2008. aastal 54 lapsevanemat (67,5% lapsevanematest).



Joonis 13.

Joonis 14.

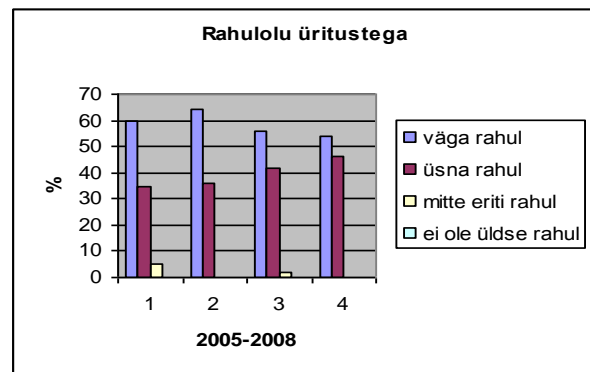
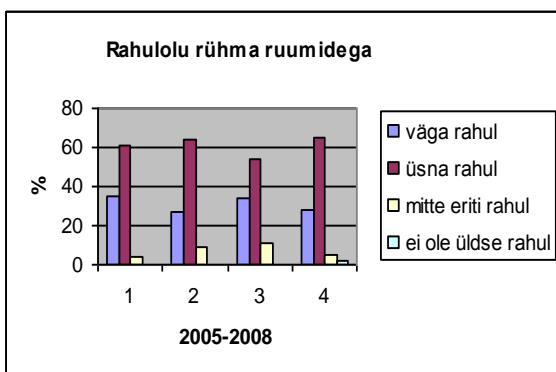
Lastevanemate rahulolu õpetajate tööga on 2005-2008 (vt joonis 13) õppeaastate jooksul olnud püsivalt kõrge. Õpetajate tööga on lapsevanemad valdavalt väga rahul. Rahulolematuid lapsevanemaid viimase kolme õppeaasta küsitluste järgi ei olnud.

Lapsevanema ja logopeedi vahelise koostööga (vt joonis 14) ollakse väga rahul või üsna rahul. Näitajad ei ole väga kõrged põhjusel, et paljud lapsevanemad, vastates sellele küsimusele, hindasid eelkõige omapoolset huvitatust ja koostöövalmidust. Koostööd mõjutavaks põhjuseks pidasid lapsevanemad oma ajanappust. Kuigi kõikidel lapsevanematel on võimalus külastada logopeedi tegevusi (selleks on ühel päeval nädalas logopeedi tööaeg õhtupoolik), kasutavad seda vähesed. Koostööalimatele lapsevanematele või raskema kõnepuudega lapse vanemale annab logopeed kontaktvihiku kaudu kodus lapsega tegelemiseks vajalikud ja sobivad harjutused.

Lapsevanema rahulolu informatsiooni saamise kohta väljendub tabelis (vt tabel 7). Informatsiooni saamist peab enamuse lapsevanemaid piisavaks.

	2005	2006	2007	2008
Informatsioon piisav	83%	90%	88%	85%
Informatsioon ei ole piisav	4%	0%	2%	2%
Võiks olla parem	13%	10%	10%	13%

Tabel 7.



Joonis 15.

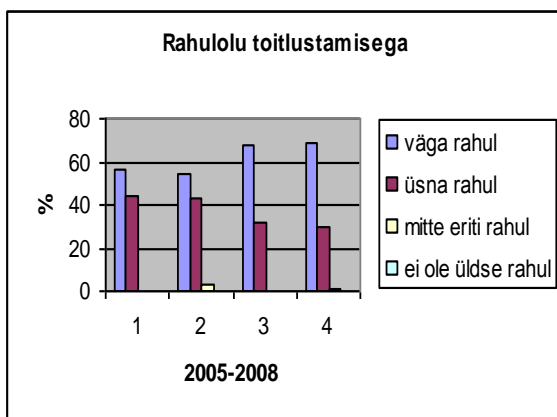
Joonis 16.

Püsivalt üsna rahul (vt joonis 15) on lapsevanemad rühmade ruumidega. Lasteaed on üle 40 aasta vana, kuid vaatamata remondivajadusele, on suudetud ruumid muuta hubaseks ja lapsesõbralikuks. Lapsevanemad on väga rahul, et lastel on magamistuba eraldi mängu- ja õppetoad ning logopeedil tööks lastega eraldi kabinet. Lapsevanemad on lasteaias toimuvate üritustega (vt joonis 16) väga rahul või üsna rahul. Eriti rahul ollakse sellega, et iga rühm esitab kevadel sõnalavastuse, mille ettevalmistamisele nad ka ise kaasa aitavad.

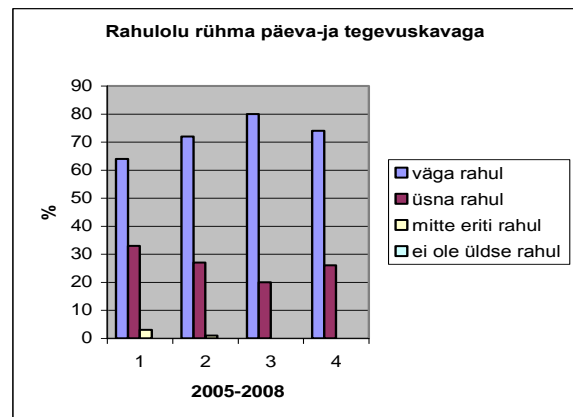
Lastevanemate rahulolu toitlustamisega (vt joonis 17) näitab 4 õppeaasta jooksul positiivset trendi. Püsivalt väga rahul on lapsevanemad rühma päeva-ja tegevuskavadega (vt joonis 18).

Lastevanemate ettepanekul on õppekasvatustöös ellu viidud mitmeid **parendustegevusi**:

- lastevanemate soovil on viimastel aastatel neid rohkem kaasatud ühisüritustele ja väljasõitudele
- lasteaias on taas võimalus saada vajadusel individuaalset ravivõimlemist
- oleme rühmadesse ostnud juurde arendavaid ja püsivust kujundavaid mänguasju



Joonis 17.



Joonis 18.

9. ÕPPEASUTUSE TULEMUSED

9.1. Laste ja õpetajate suhtarv

Laste ja õpetajate suhtarv kolmel viimasel aastal ühe pedagoogi kohta on **4,1:1**, mis on väga kõrge näitaja. Asutuses on 6 tasandusrühma. Igas rühmas töötab 2 õpetajat, 1 logopeed ja 1 õpetajaabi. Lisaks töötavad lastega veel muusikaõpetaja ja kehakultuuriinstruktor, kes vajadusel viib lastele läbi individuaalset ravivõimlemist. Laste ja õpetajate suhtarv on stabiilne, sest pedagoogilise personali arv ei muutu (vastab koolieelse lasteasutuse personali miinimumkoosseisule) ja laste arvu asutuses (KLS §7 lg2 p2) suurendada ei ole plaanis (10 osajalist lisakohta on piisav), et õppetöö kvaliteet ei kannataks.

9.2. Kasvukeskkond

Lasteaia ruumid vastavad tervisekaitse nõuetele. Igal rühmal on oma mängu- ja õpituba, magamistuba, logopeedi ruum, tualettruum, riietusruum. Lasteaias on tervishoiukabinet, saal, õpetajate tuba, pesuköök, köögiblokk, laod ja avar mänguväljak sportimisvõimalustega. Kõiki ruume kasutatakse otstarbekalt ja efektiivselt. Õhtuti on saal välja renditud ringitööks.

Laste mööbel vastab tervisekaitseõuetele. Igal aastal kontrollitakse mööbli vastavust laste kasvule. Vajadusel vahetatakse rühmade vahel mööblit vastavalt lapse kasvule.

Õppe- ja mänguvahenditele kulus 2006. aastal 46370 krooni, 2007. aastal 34590 krooni, 2008. aastal 73000 krooni.

2006. aastal kogusime jõuluoksjonil 7920 krooni ja 2007. aastal 8350 krooni. Kogutud raha eest osteti mänguväljakule mängumaja ja kiik. Omavahenditest on ostetud batuut, mis on laste seas väga populaarseks saanud ja tasakaalupoom Tipa - Tapa.

2008. aastal korraldasid rühmad heategevusliku omavalmistatud jõulukaartide müügi, saadud raha kasutatakse rühma vajaduste tarbeks.

Rühmades on kasutusel ka õpetajate poolt omavalmistatud mängu- ja õppevahendeid. Õpetajad on valmistanud mitmeid õppevahendeid keskkonnakasvatuse, liikluskasvatuse, lavastusmängude läbiviimiseks ning nukunurga- jt vahendeid. Lugemisnurdade sisustamiseks muretseti mitmeid uusi raamatuid kõikidele vanuseastmetele. Pedagoogidega koostöös otsib lasteaed pidevalt uute mängu- ja õppevahendite hankimiseks mitmeid võimalusi (erinevate firmade mänguasjade presentatsioonid asutuses). Õppevahendeid on pakkunud Maanteeamet, Südameliit, Keskkonnaministeerium, Aiatuuliku konverentsil jagati keskkonnaalaseid materjale. Tallinna Tervisenõukogu poolt korraldatud puu- ja köögiviljapäeval osalemine andis lasteaiale võimaluse muretseda 1000 krooni eest tervisekasvatuse õppevahendeid.

9.3. Arvutitega varustus

Lasteasutuses on 17 arvutit 22 pedagoogi kohta interneti püsiühenduse ning asutusesisese võrguga. Lasteasutuse pedagoogidel on oskused ja võimalused kasutada enda töös arvutit. Arvuteid kasutatakse õppevahendite valmistamisel ning õppe- ja kasvatusprotsessi planeerimisel ning fikseerimisel. Rühmades on loodud võimalused IT-vahendite kasutamiseks individuaalses töös lastega. Igas rühmas on 2 arvutit (rühmas ja logopeedi kabinetis). Üldkasutada on lisaks veel 2 arvutit, võrguprinter ja koopiamasin. Juhatajal on sülearvuti, arvuti, värviprinter ja printer, majandusjuhatajal ja juhataja asetäitjal on oma arvutid.

9.4. Raamatukogu

Lasteaias ei ole raamatukogu eraldi, vaid on **metoodiline kabinet**, kuhu on koondatud üldkasutatavad õppevahendid ja metoodiline kirjandus:

- üksikeksemplarid erialasest kirjandusest
- lasteaiale kingitud raamatud, mida saavad pedagoogid laenutada
- ilukirjandus on rühmades, erialane kirjandus on logopeedide kabinetites

Kõikidele logopeedidele on muretsetud tööks vajalikku kirjandust ja õppematerjali:

- Õpime häädama S
- Sõbrad tähemaal
- Sõnad ja pildid
- Lups lugema I ja II osa
- Õpime häädama R I ja II osa

- Õpime hääldama K
- Õpime hääldama. Täpilsed täishäälikud
- Mõtlemiseks ja mõistmiseks I ja II osa
- Lugemismängud I ja II osa
- Õpime hääldama PMTN
- Õpime hääldama AOUEI
- Hääldusliigutuste harjutuste kogumik: Keelepildid

Metoodilist kirjandust osteti 2005. a. 1720 krooni eest , 2006. a. 1643 krooni eest ja 2007. a. 1069 krooni eest. Õppevahendeid osteti kabinetti 2005. a. 400 krooni eest, 2006. a. 2522 krooni eest ja 2007 .a. 5042 krooni eest.

9.5. Eelarve

Eesmärgiks on tagada kõigi organisatsiooni valdkondade toimimine.

Lasteasutuse finantseerimise aluseks on arvestuslik maksumus ühe lapse kohta, mis on korrutatud tasandusrühma koefitsendiga (1,67) ja ettenähtud erispetsialistide koosseisude rakendamiseks arvestatakse täiendavalt koefitsenti 0,3. Lastevanematelt laekub kohatasu, mis on sätestatud Vabariigi Valitsuse 21.12.2006 määrusega nr 273 ja toiduraha, mille suuruse otsustab lasteaed kooskõlastatult hoolekoguga.

Eelarve koostamine tugineb eelneva eelarveaasta analüüsile. Suurema osa eelarvest moodustavad personalikulud ja kohustuslikud maksed. Aasta-aastalt jääb õppevahendite, inventari jms. soetamiseks vähem raha, sest kohustuslike maksete hinnad kasvavad väga kiiresti. Enamus asutuse investeeringuid on saavutatud lisavahendite hankimisega.

Küttesüsteemi renoveerimine	Lisaeelarve: 500000	2006
Laste tualettruumi remont	Eelarve: 75000	2006
Elektrisüsteemi rekonstrueerimine I korrusel	Lisaeelarve:1500000	2007
Hoone külgliseinte ja esifassaadi remont	Lisaeelarve: 250000 400000	2007
Inventari uuendamine (köögi küpsetusahi)	Eelarve: 76800	2007
Hoone tagafassaadi remont	Lisaeelarve: 450000	2008
Elektrisüsteemi rekonstrueerimine II korrusel	Lisaeelarve: 633536	2008
Inventari uuendamine (köögi elektripliit)	Eelarve: 37040	2008

Tabel 8. Lasteaia suuremad investeeringud 2006-2008

Eelarve täitmine on juhitud ja jälgitud protsess. Iga kuu toimub juhtkonna tasemel majandusliku olukorra analüüs, kus operatiivselt reageeritakse tekkinud vajaduste lahendamisele.

KOKKUVÕTE

Tallinna Kannikese Lasteaia tugevad küljed:

1. Kogu kollektiivi soov ja oskused toetada erivajadusega lapse arengut.
2. Järjepidev ja süsteemne kõnearendustöö erinevate kõnepuuetega lastega.
3. Lastega tegelemisel ning lapsevanematega suhtlemisel lähtume paindlikkuse ja tolerantsuse põhimõtetest, kindlustades nii lapsele kui vanematele turvatunde.
4. Õppekasvatustöö planeerimisel ja läbiviimisel arvestame konkreetse rühma ning iga lapse eripära (erivajadus, vanus, arengutase, sugu, rahvus).
5. Alushariduse andmine kõnearenguprobleemidega lastele.
6. Toimiv mitmekülgne logopeediline nõustamissüsteem:
 - lasteaias käivate laste vanemate nõustamine
 - lasteaias mittekäivate, kuid siia nõustamiseks tulnud laste kõneravivajaduse kindlakstegemine ning regulaarse kõneravi või nõustamiskomisjoni poole pöördumise soovitamine

Olulisemad planeeritavad parendustegevused:

1. Lastevanemate aktiivsuse tõstmine lasteaia ühisüritustest osavõtmisel (koosolekud, lahtised tegevused, rahuloluküsitluste tagasiside).
2. Pedagoogide eneseanalüüsioskuste arendamine.
3. Õpetajate aktiivsema osavõtu tagamine Tallinna alushariduse ainesektsiooni õppepäevadest.
4. Laste aktiivse liikumise soodustamiseks vajalike mänguvahendite muretsemine õuealale.
5. Rühmaruumides remondi teostamine.

KOOSKÕLASTUSED

Tallinna Kannikese Lasteaia pedagoogilise nõukogu 25. veebruari 2009 otsusega nr 6.2.

Tallinna Kannikese Lasteaia hoolekogu 22. aprilli 2009 otsusega nr 8.1.

Tallinna Haridusamet 27.04.2009