

KINNITATUD  
Tallinna Kanneke Lasteaia  
direktori 27.09.2013  
käskkirjaga nr 1-2/14

# **TALLINNA KANNIKESE LASTEAIA SISEHINDAMISE ARUANNE**

**TALLINN**

**2013**

## Sisukord

SISSEJUHATUS	3
1. EESTVEDAMINE JA JUHTIMINE	4
1.1 Eestvedamine	4
1.2. Strateegiline juhtimine	5
1.3. Sisehindamine	5
2. PERSONALIJUHTIMINE	5
2.1. Personalivajaduste hindamine ja värbamine	6
2.2. Personali kaasamine, motiveerimine ja toetamine	6
2.3. Personali arendamine	7
2.4. Personali hindamine	7
3. KOOSTÖÖ HUVIGRUPPIDEGA	7
3.1. Koostöö kavandamine	7
3.2. Huvigruppide kaasamine	8
3.3. Huvigruppide koostöö hindamine	8
4. RESSURSSIDE JUHTIMINE	8
4.1. Eelarveliste ressursside juhtimine	8
4.2. Materiaal-tehnilise baasi arendamine	9
4.3. Inforessursside juhtimine	9
4.4. Säätlik majandamine ja kokkuvõid	9
5. ÕPPE- JA KASVATUSPROTSESS	9
5.1. Lapse areng	10
5.2. Õppekava	10
5.3. Õppekorraldus- ja meetodid	10
5.4. Väärtused ja eetika	11
6. LAPSEGA SEOTUD TULEMUSED	11
6.1. Lasteasutuse külalstatavus ja rühma täituvus	11
6.2. Laste tervis	11
6.3. HEV lastega arvestamine	1
6.4. Huvitegevus	12
6.5. Laste rahulolu	12
PERSONALIGA SEOTUD TULEMUSED	12
7.1. Personali saavutused	12
7.2. Täiendkoolituse tulemuslikkus	13
7.3. Personali rahulolu	14
7.4. Personaliga seotud statistika	15
8. HUVIGRUPPIDEGA SEOTUD TULEMUSED	17
8.1. Hoolekogu aktiivsus	17
8.2. Meedias kajastatus	17
8.3. Kaasatus otsustamisesse	17
8.4. Tagasiside ja rahulolu	17
9. ÕPPEASUTUSE TULEMUSED	18
9.1. Laste ja õpetajate suhtarv	18
9.2. Kasvukeskkond	18
9.3. Arvutitega varustatus	19
9.4. Raamatukogu	19
9.5. Eelarve	19
KOKKUVÕTE	20

## **SISSEJUHATUS**

Tallinna Kannikese Lasteaed avati 6-rühmalise eesti õppekeelega tavalasteaiana 7. märtsil 1966. aastal nimetusega 108. Lastepäevakodu. Kujunemine erilasteaiaks toimus järk-järgult ühe ja kahe rühma kaupa ajavahemikul 1974-1977. Alates 20. juunist 2007 on lasteasutuse nimetus Tallinna Kannikese Lasteaed.

Lasteaed asub Kristiine linnaosa halduspiirkonnas, omandivormilt on see koolieelne munitsipaallasteasutus, mille kõrgemalseisvaks asutuseks on Tallinna Haridusamet.

Lasteaia kuues tasandusrühmas on lapsed erinevate kõnediagnoosidega ja segatüüpi spetsiifiliste arenguhäiretega. Seetõttu töötab igas rühmas lisaks õpetajatele ka logopeed. Laste erivajadusi arvestades töötavad asutuses tervishoiutöötaja ja arst, kes nõustavad vajadusel lastevanemaid. Laste õpetamisel ja kasvatamisel arvestatakse Eestis kujunenud pedagoogilisi traditsioone ja kasvatusteaduse häid tavasid. Lasteaia õppekava aluseks on koolieelse lasteasutuse riiklik õppekava rõhuasetusega kõne igakülgsele arendamisele. Kogu lasteaia õppekasvatustöö on suunatud erivajadustega lastele, mis võimaldab rakendada ühtset ja terviklikku töösüsteemi. Õppetöö eesmärgiks on kindlustada laste areng selliselt, et lõpptulemusena on neil teadmised ja oskused, mis tagavad eduka toimetuleku koolis.

Lastega töö aluseks on meil moto: Iga päevaga natuke targemaks ja paremaks!

### **Üldandmed:**

Asukoht ja aadress: Kannikese 13 TALLINN 10613

Telefon : 6608021

E-mail : [kannike@kannike.edu.ee](mailto:kannike@kannike.edu.ee)

## EESTVEDAMINE JA JUHTIMINE

### Eesmärgid:

1. Lasteaia põhiväärtused on praktikas rakendatud
2. Lasteaia võtmetulemused on määratletud

### 1.1 Eestvedamine

Lasteaia eestvedajaks on direktor koos asutuse juhtkonnaga (õppealajuhataja, majandusjuhataja), keda toetavad organisatsiooni töötajad ja hoolekogu.

Eestvedamise kaudu suunatakse õppeasutuse eripärast tulenevate prioriteetide rakendamist läbi erinevate protsesside (strateegiate, õppe- ja kasvatustöö, koostöö, personali ja ressursside juhtimisena). Tallinna Kannikese Lasteaia eripära on lasteaia õppekasvatustöö, mis on suunatud kõneravi vajavatele ja segatüüpi spetsiifiliste arenguhäiretega lastele. Viimastel aastatel on lasteaeda suunatud ka teiste erivajadustega (nt autistlikud jooned, pervasiivsed arenguhäired jt) lapsi. Sellest tulenevalt õppekasvatustöö planeerimisel ja läbiviimisel arvestame konkreetse rühma ning iga lapse eripära (erivajadus, vanus, arengutase, sugu, rahvus). Lastega tegelemisel ning lapsevanematega suhtlemisel lähtume paindlikkuse ja tolerantsuse põhimõtetest, kindlustades nii lapsele kui vanematele turvatunde.

Lasteaia eripära ja võtmetegevused kajastuvad ka asutuse missioonis ja visioonis.

Asutuse **põhiväärtused** on meie mõtlemine ja arusaamine asjadest, mida me peame tähtsaks:

• professionaalsus	kõikide spetsialistide töökogemused ja professionaalsus toetavad lapsi nende teadmiste ning oskuste omandamisel
• meeskonnatöö	kõik meeskonna liikmed püüdleval ühiselt püstitatud eesmärkide eduka elluviimise poole
• loovus	loome kõigile arengut ja loovust soodustava töö- või õpikeskkonna
• hoolivus	hoolime nii suurest kui väikesest inimesest enda kõrval, arvestame nendega ning aitame kui vaja
• külalislahkus	oleme sõbralikud ning suhtume külalislahkelt igasse meie tegemistest huvitatud isikusse
• vastutus maja hea maine eest	oleme usaldatavad laste, lapsevanemate, üksteise ja lasteaia suhtes, vastutame oma sõnade ja tegude eest

Asutuste põhiväärtuste rakendamine kajastub lasteaia igapäevaöös, rahuloluküsitluste tulemustes. Rakendamise analüüs toimub arenguevestlustel töötajatega, info- ja üldkoosolekutel, pedagoogilistel nõupidamistel.

Lasteaed on määratlenud **võtmetulemused**:

1. Kogu kollektiivi soov ja oskused toetada erivajadusega lapse arengut.
2. Järjepidev ja süsteemne kõnearendustöö erinevate kõnepuuetega lastega.
3. Lastega tegelemisel ning lapsevanematega suhtlemisel ning nõustamisel lähtume paindlikkuse ja tolerantsuse põhimõtetest, kindlustades nii lapsele kui vanematele turvatunde.
4. Õppekasvatustöö planeerimisel ja läbiviimisel arvestame konkreetse rühma ning iga lapse eripära (erivajadus, vanus, arengutase, sugu, rahvus).
5. Alushariduse andmine kõneerivajadusega lastele.
6. Lasteaed on avatud väljapoole jagades oma kogemusi ja professionaalsust eripärast tulenevalt avalikkuse ja teiste lasteaedadega.

Juhtkonna eestvedamisel on asutuse eripärast tulenevalt igal õppeaastal võtmeala ja -tegevuste kaudu suunatud väärtushinnanguid, mis kujundavad organisatsioonikultuuri (nt koolitused personalile, õppekava arendus, muudatused personali käitumises, mida hinnatakse rahulolu- küsitluste ja arenguevestluste kaudu).

Personal on kaasatud põhitegevusi mõjutavate ostuste tegemisse ja otsustusprotsessi üldkoosolekute, pedagoogiliste nõupidamiste, infotundide, rahulolu-uuringute, erinevate töörühmade (TEL-, arendustegevuse-, arengukava-, sisehindamise-, logopeedide-, õpetajate-, tehnilise personali töörühm, atesteerimiskomisjon, kriisimeeskond jt) kaudu. Iga töögrupp täidab ja vastutab kokkulepitud tööloigu eest. Töögruppide tegevus on suunatud organisatsioonikultuuri edendamisele.

Juhtkond on kättesaadav personalile ja lastevanematele. Kehtib põhimõte töötaja kohe ära kuulata ja leida probleemile lahendus. Lastevanematele on kindel vastuvõtuaeg, kuid probleemide tekkides on võimalik pöörduda koheselt. Kehtib põhiväärtustele tuginev põhimõte - ole hooliv!

## 1.2. Strateegiline juhtimine

Tallinna Kannikese Lasteaia visiooni, missiooni ja eesmärkide elluviimist toetavad arengu-, tegevus- ja õppekava, töökorralduse reeglid, ameti-, tunnustus- ja motivatsiooni-, töötasu-, tööohutuse- ning tuleohutusjuhendid. Parendustegevusel lähtutakse rahuloluküsitluste ja sisehindamistulemustest. Lasteasutuse strateegilised eesmärgid vastavad linna ja riiklikele prioriteetidele ning tulenevad sisehindamise tulemustest.

**Arengukava** koostamise, korrigeerimise ja uuendamisega tegeleb töörühm, kuhu kaasatakse personal ja hoolekogu. Arengukava täitmine on planeeritud kolmeks aastaks ning viiakse ellu personali, lastevanemate ja koostööpartnerite koostöös. Hoolekogu ja pedagoogiline nõukogu hindab arengukava täitmist eelarveaasta ning tegevuskava õppeaasta lõpul, mille tulemustest koostatakse järgnev **tegevuskava**, lähtudes arengukava eesmärkidest, rahuloluküsitluste, enese- ja sisehindamise tegevuskava tulemustest ja analüüsist ning töökeskkonna riskianalüüsist.

**Asutuse õppeaasta tegevuskava** eesmärgid arvestavad linna haridusalaseid prioriteete, lasteaia arengukava ning eelmise õppeaasta analüüsi alusel püstitatud eesmärgid, mille alusel koostatakse **rühmade tegevuskavad**. Eelmise õppeaasta tegevuskava täitmise, rühmade õppe- ja kasvatustegevuse (k.a. muusika ja liikumine) analüüsi tulemusena jõudsiime järeldusele, et on vaja 2013/2014. õppeaastal:

1. pöörata mängulisusele suuremat tähelepanu
2. rakendada suuremas ulatuses õuesõpet
3. parendada õuesoleku aja planeerimist õpetajate poolt (rohkem planeeritud tegevusi)

### Parendus:

1. Sisehindamissüsteemi täiustamine elektroonilise andmekogumise kaudu.
2. Juhtimisalase dokumentatsiooni uuendamine ja parendamine.
3. Motiveerida pedagooge osalema projektitöös ja olema projektide eestvedajateks.

## 1.3. Sisehindamine

Lasteaia sisehindamise läbiviimise korda on täiendatud 16.01.2013 pedagoogilisel nõupidamisel. Sisehindamise kaudu jälgitakse ja analüüsitakse lasteasutuse eesmärkide täitmist. Hindamisprotsessi on kaasatud huvigrupid: lapsevanemad, lapsed, personal, partnerid. Hindamisel lähtutakse püstitatud eesmärkidest. Hindamise läbiviimiseks kasutatakse küsitlusi, vaatlusi, arenguveestlust. Enesehindamisel annab iga lasteasutuse töötaja enda tegevusele hinnangu.

## 2. PERSONALIJUHTIMINE

### Eesmärgid:

1. Asutuse eesmärkide saavutamiseks motiveeritud personali olemasolu on tagatud
2. Töötajad on motiveeritud esitama taotlusedokumente erinevatele konkurssidele
3. Personalikoolitus on korraldatud lähtuvalt sisehindamise tulemustest ja õppeaasta prioriteetidest

### 2.1. Personalivajaduste hindamine ja värbamine

Pedagoogide värbamine toimub pedagoogide konkursi läbiviimise korra alusel. Et tagada asutuses piisav arv kompetentseid töötajaid, kasutatakse erinevaid kanaleid parima kogemuse ja teadmistega töötajate leidmiseks: lasteaia-, haridusameti- ja ELÜ kodulehekülge, CV Keskus, tööbüroo. Oleme

kasutanud ka praktikantide värbamist peale kõrgkooli lõpetamist. Personali värbamise ja uuendamise protsess on planeeritud ning tulemused tõendatavad.

<b>Koosseis</b>	<b>2011</b> koormus/inimeste arv	<b>2012</b> koormus/inimeste arv	<b>2013</b> koormus/inimeste arv
Pedagoogiline personal	19,3 / 22	19,4 / 22	19,4 / 22
Meditsiiniline personal	0,55 / 2	0,55 / 2	0,55 / 2
Tehniline personal	10,15 / 11	9,9 / 12	9,9 / 12
<b>KOKKU</b>	<b>30,0 / 35</b>	<b>29,85 / 36</b>	<b>29,85 / 35</b>

Tabel 1 Personali koosseis 2011-2013

Nagu tabelist näha (tabel 1), on kolme aasta jooksul vähendatud vähesel määral ainult tehnilise personali koosseisu, pedagoogilise ja meditsiinilise personali koosseis on jäänud samaks.

#### **Parendus:**

1. Värbamisel kasutada rohkem praktikantide motiveerimist meie asutusse tööle tulema.

#### **2.2. Personali kaasamine, motiveerimine ja toetamine**

Personali kaasatakse otsustusprotsessi kõikides lasteasutuse arendusvaldkondades. Arvestatud on töötajate soovidega töökeskkonna kaasajastamisel ja parendamisel, ettepanekutega erinevate meeskondade komplekteerimisel, ühisürituste korraldamisel, vahendite ja materjalide hankimisel, rühmade sisustamisel, tunnustamisel.

Konfliktsituatsioonide võimaliku tekke ärahoidmiseks toimub süsteemne ennetustöö: iga-aastased arenguvestlused, rahuloluküsitlused, igapäevased individuaal- ja grupivestlused. Lasteaia juhtkond arvestab töötajate ideede ja ettepanekutega ning viib neid ellu vastavalt majanduslikele võimalustele. Lasteaia personal on huvitatud meeskonnatööst. Toimivad erinevad töögrupid vastavalt erinevate lasteaia elu puudutavate ülesannete ja probleemide lahendamiseks.

#### **Tunnustamise ja motivatsioonivahendid asutuses on järgmised:**

- 1 – suusõnaline tunnustamine (suuline tänu pedagoogilise nõukogu koosolekul, üldkoosolekul)
- 2 – rahaline motiveerimine (preemia, toetus)
- 3 – koolitusvõimaluste pakkumine
- 4 – ühisüritused (õpetajate päev, jõulupidu, lasteaia aastapäeva tähistamine, õppeaasta pidulik lõpetamine, kevadine töötajate ekskursioon, töötajate sünnipäevade tähistamine)
- 5 – tunnustuse avaldamine: nimetuste omistamine 1 kord aastas: Parim pedagoog  
Parim rühma meeskond  
Parim tehnilise personali töötaja

<b>Tunnustus</b>	<b>2010</b>	<b>2011</b>	<b>2012</b>	<b>2013</b>
Aasta pedagoog	Margit Maanre	Ülle Sultson	Reet Nõulik	Katrin Sülla
Aasta tehniline personal	Helgi Karma	Kaja Kliimre	Senni Tanvell	Liide Poltav
Aasta rühma meeskond	Naksitrallid	Otto-Triin	Kullakesed	Kullakesed

Tabel 2 Personali tunnustamine 2010-2013

#### **Parendus:**

1. Lisada motivatsioonisüsteemi töötajate tunnustamine tööjuubelite puhul ( 10, 15., 20., 25. jne).

#### **2.3. Personali arendamine**

Lasteasutuse **koolitusplaan** on planeeritud õppeaastaks, lähtuvalt õppeaasta eesmärkidest, sisehindamise tulemustest ja isiku arengu vajadustest. Personali koolitamiseks rakendatakse

erinevaid meetodeid, kasutades kõiki erinevaid võimalusi: aineseksioonid, asutusesised koolitused, osavõtt seminaridest, teabepäevadest jms.

Kõik koolitustel osalenud töötajad täidavad **tagasiside lehed** koolitustelt saadud teadmiste, sisu ja teemade vajalikkuse, tööalases tegevuses kasutamise kohta. Koolitustel omandatu ellurakendumist ja seoseid töö tulemuslikkusega jälgitakse sisehindamise käigus. Koolitusel saadud teadmisi antakse kaastöötajatele edasi infokoosolekutel.

Oluline koht personali arendamisel on ühiskoolitustel:

1. „Meie organisatsiooni väärtused“ – 2011
2. Stressijuhtimiskoolitus: „Oska end aidata!“ - 2011
3. Motivatsioonikoolitus: „Mina ja keskkond“ – 2012

Positiivse mikrokliima säilitamiseks tegeletakse personali läbipõlemissündroomi ennetamisega (stressijuhtimise koolitus kogu personalile „Oska end aidata, et olla terve ja tulemuslik!“ 2011-2013; pedagoogidele toimusid 2011-2013 supervisioonikoolitused).

Pedagoogilisel personalil on võimalus külastada igal õppeaastal töökogemuse vahetamise eesmärgil erinevaid õppeasutusi:

- Vanalinna Hariduskolleeegium ja Miikaeli Kool (22.11.10)
- Kaarli Koguduse Lasteaed (21.04.11)
- Ristiku Põhikool (05.05.11)
- Laagna - Lasteaed Põhikool (10.05.11)
- Tallinna Õunakese Lasteaed (30.11.11)
- Tallinna Kelmiküla Lasteaed (03.05.12)
- Tallinna Arbu Lasteaed (30.10.12 ja 13.11.12)

Igal aastal on juhtkond suunanud ja toetanud töötajate osalemist erinevatel konkurssidel ja konverentsidel.

1. Konkurss „Tallinn tunnustab noori õpetajaid“. Stipendiumi sai õpetaja Margit Maanre – 2010.
2. Konkurss „Tallinna aasta õpetaja“. Tunnustuse sai muusikaõpetaja Juta Olesk – 2011.
3. Konkurss „Eestimaa õpib ja tänab“. Tänukirja sai õppealajuhataja Malle Kabrits 2011.

## **2.4. Personali hindamine**

Lasteaias on välja töötatud hindamissüsteemi struktuur ja vormid. Arenguveestlusi viiakse läbi igal kevadel. Direktor viib läbi arenguveestlused juhtkonnaga, logopeedidega ja meditsiinilise personaliga, õppealajuhataja viib läbi arenguveestlused õpetajatega ja majandusjuhataja tehnilise personaliga. Arenguveestluste ja eneseanalüüside põhjal selguvad töötajate personaalsed eesmärgid ja koolitusvajadused järgnevaks perioodiks. Eneseanalüüsi tulemusi kasutame tööprotsesside parendamiseks ning küsitluste ja arenguveestluste tulemusi arvestame juhtimisotsuste langetamisel.

### **Parendus:**

1. Meeskonnatöö paremaks toimimiseks läbi viia rühmades meeskondlikke arenguveestlusi
2. Viia läbi pedagoogidele õuesõppe metoodika meeskonnakoolitus

## **3.KOOSTÖÖ HUVIGRUPPIDEGA**

### **Eesmärgid:**

1. Huvigruppide kaasatus lasteaia ühistegevusse on suurenenud
2. Lasteaia lapsi, lapsevanemaid ja personali on tunnustatud seoses lasteaia sünnipäevaga

### **3.1. Koostöö kavandamine**

Lasteaia tähtsamad huvigrupid on: lapsed, lapsevanemad, personal, Tallinna Haridusamet, Tallinna laste nõustamiskeskus, Kristiine LOV, hoolekogu, TEL-lasteaiad; Ristiku Põhikool, Tondi Põhikool; Tallinna Ülikool, Tartu Ülikool, lepingupartnerid / tarnijad.

Koostöö- ja partnersuhete areng lähtub lasteaia prioriteetidest ja on süsteemne. Asutusele on avatus ja koostöö oluliseks valdkonnaks.

Asutust teenindavate firmadega juhib suhteid majandusjuhataja, kirjastuste ja praktikakoolidega (TLÜ, TÜ) õppealajuhataja. Suhted on üksteist toetavad ja tunnustavad.

### **3.2 Huvigruppide kaasamine**

Koostöö teiste asutustega projektitöö vormis:

1. Projekt „Kristiinekate sõbralik pere“ (2010/2011)

Partneriteks olid Kristiine linnaosa lasteaiad

2. Pilootprojekt „Töökohal vaimse tervise edendamine Kristiine linnaosas“ (2011/12)

Partneriteks olid Kristiine LOV ja Kristiine linnaosa haridusasutused

3. Lõimumisprojekt „Toitudest ja tavadest sõbruseni“ (2013)

Koostöö Tallinna Arbu Lasteaiaga

Lapsevanemad on aktiivselt kaasatud lasteaia ühistegevusse läbi jõuluoksjonite ja kevadiste heakorralgute. Kevadtalgute korraldamise algatas hoolekogu 2011.aastal. Üheskoos tehakse korda õueala ja toimub suurpuhastus rühmaruumides. Lapsevanemad pakkusid abi ka õunapuude pügamisel.

Jõuluoksjonid toimuvad traditsiooniliselt detsembri keskel. Jõuluoksjonitel kogutud raha eest ostetakse igal aastal lasteaiale hoolekoguga kooskõlastatult vajalikke vahendeid: 2010 – lasteaia juubeli tähistamiseks ( 220 €), 2011 – jalgpallivärv, jalgpallid (450 €); 2012 – fotokaamera (335 €)

### **3.3 Huvigruppide koostöö hindamine**

Lastevanemate ja personali kirjalik rahuloluküsitlus toimub igal aastal märtsis-aprillis. Tulemusi kajastatakse lastevanemate ja personali stendil ning hoolekogu koosolekul.

Üliõpilased ja lahtiste uste päeval osalejad täidavad tagasisideankeedi.

Teiste huvigruppide koostöö hindamine toimub suulise küsitluse vormis. Hinnatakse huvigruppide kaasatuse võimaluste hulka ja rahulolu.

Küsitlustelt saadud ettepanekuid rakendatakse võimalusel uues tegevuskavas.

### **Parendus:**

1. Lastevanemate nõustamine lapsele võimetekohase kooli valikul
2. Kaasata lapsevanemaid rühma kasvukeskkonna korrastamisele
3. Koostöövõrgustiku laiendamine projektitöö kaudu.

## **4. RESSURSSIDE JUHTIMINE**

### **Eesmärk:**

1. Toimib keskkonnasäästlik ja säästev ressursside tarbimine
2. Taotletud tasandusrühmade rahastamise ülevaatamine

### **4.1. Eelarveliste ressursside juhtimine**

Lasteaia rahastamine toimub linnaeelarve vahenditest, vanemate poolt kaetavast osast ja saali renditunni tasudest. Arengukava on aluseks õpikeskkonna parendamiseks planeeritud raharessursside kasutamisel. Eelarvevahendite piires tegutsemist jälgitakse ja analüüsitakse igakuiselt. Kaks korda aastas (jaanuaris, oktoobris) annab direktor ülevaate hoolekogule raharessursside kasutamisest. Jaanuaris toimub rahandusaasta kokkuvõtte tegemine, septembris uue eelarveaasta projekti tutvustamine.

Lasteaia eelarve suurendamiseks kasutatakse erinevaid võimalusi:

- saali rentimine tunnitasu alusel (spordiklubi Julged)
- lastevanemate poolt korraldatud jõuluoksjonid
- osaajalised lapsed

### **4.2. Materiaal-tehnilise baasi arendamine**

Eesmärgiks on luua laste arenguks ja töötajate tööks vastavalt võimalustele soodsaim keskkond. Õpi- ja töökeskkond peab toetama õpiprotsessi ning tagama püstitatud eesmärkide saavutamise.



Investeeringute vajadust hinnatakse kolmeaastase tsükliga ja vastavad plaanid viiakse sisse lasteaia arengukavasse. Õpi- ja töökeskkonna kaasajastamine ning parendamine lähtub arengukavas püstitatud eesmärkidest ja lasteaia rahalistest võimalustest.

**Parendus:**

1. Teostada võimaluste piires rühmades sanitaarremonti.
2. Logopeedide kabinetti hankida tööks lastega reguleeritava kõrgusega toolid.
3. Kaasajastada ruumide sisustust (võimalusel).
4. Hankida remonditud rühmade magamistubadesse rulood.

**4.3. Inforessursside juhtimine**

Asutusele on avatus oluliseks valdkonnaks. Kodu ja lasteaia vahelise koostöö tugevdamiseks on suurt tähelepanu pööratud informatsiooni kättesaadavusele: (kodulehekülg, artiklid meedias, lasteaia töid ja tegemisi kajastavad laste tööde näitused, infovoldikud, asutuse fotokroonika, külalisteraamat. Huvigruppidele on info kättesaadav koduleheküljel [www.kannikese.ee](http://www.kannikese.ee) Infotehnoloogia vahendid on muutunud personali igapäevaseks töövahendiks.

**Parendus:**

Pöörata rohkem tähelepanu info edastamise täpsusele, kiirusele, õigeaegsusele ja kohasusele.

**4.4. Säästlik majandamine ja keskkonnahoid**

Lasteaia varade ja materiaalsete ressursside juhtimisel kehtib säästlik ja keskkonnateadlik printsiip. Materiaal-tehnilise baasi korrashoid (hoone remondid, inventari ja õppevahendite soetamine) on eesmärgistatud. Lasteaia inventar on markeeritud. Igal aastal viib inventuurikomisjon läbi põhivara ja väikevahendite inventuuri.

Lasteaia arengukavas 2010-2013 oli rõhuasetus säästlikul tarbimisel. Majandusjuhataja ülesandeks on pidevalt kontrollida elektri- ja veekasutust, et võimalikult kiiresti avastada veelekked või elektri ületarbimise põhjused. Töötajates säästliku mõtteviisi kujundamise tulemusel on ressursside kasutamine efektiivsem ja keskkonnasäästlikum.

Lasteaia töökeskkonna sisekontroll toimub kinnitatud tegevusplaani alusel. 1 kord kvartalis kontrollib töökohtade ohutust töökeskkonna spetsialist koos töökeskkonna volinikega. Ohutegurite riskianalüüs viiakse läbi 1 kord aastas, kus fikseeritakse hoone ja territooriumi ohutegurid ning meetmed riski vähendamiseks. Töötajate teavitamine töökeskkonna ohuteguritest ja riskianalüüsi tulemustest toimub 1 kord aastas töökeskkonna spetsialisti poolt.

Tagamaks valmisolekut õnnetusjuhtumite korral, töötab asutuses tervishoiutöötaja ja määratud esmaabi andvad töötajad, kes on läbinud vastava koolituse. Asutuses on koostatud kriisiplaan. Määratletud on ohutuse ja turvalisuse hindamiskriteeriumid, mille alusel on koostatud tegevuskava vigastuste ennetamiseks ning turvalisuse edendamiseks. On läbi viidud lasteaia mänguväljaku tehnilise seisukorra hindamist, kehtestatud mänguväljaku turvareidi läbiviimise kord.

Lasteaed on varustatud nõuetekohaste ja süstemaatiliselt kontrollitud tulekustutusvahenditega, töötajad on tutvunud tuleohutusjuhendiga. Tuleohutuslaseid õppusi viiakse läbi kord aastas.

**Parendus:**

1. Pöörata suuremat tähelepanu vee säästlikumale tarbimisele.

**5. ÕPPE- JA KASVATUSPROTSESS**

**Eesmärk:**

1. On kujundatud õigeid arusaamu oma tervisesse läbi TEL tööühma poolt korraldatud ürituste
2. Õpetajaabi osaleb aktiivselt meeskonnatöös

**5.1. Lapse areng**

Õppe- ja kasvatusprotsessis pööratakse suurt tähelepanu **laste individuaalsele arengule**. Igal aastal septembrikuus toimuvad rühmades laste teadmiste-oskuste uuringud. Nende uuringute

tulemusel on lapsed jagatud alarühmadeks (mitte vanuse, vaid võimete alusel), et tulemuslikumalt läbi viia tegevusi.

Laste arengu jälgimine on süsteemne, kavakindel ja lapse arengust lähtuv protsess. Kaks korda õppeaastas (sügisel ja kevadel) toimuvad **analüüsipäevad**, kus kogu meeskonnaga arutatakse iga lapse individuaalseid oskusi, vajakajäämisi ja kavandatakse uued eesmärgid, arvestades lapse võimeid. Lastele, kellele ei ole õppekava läbimine koos teistega jõukohane, koostatakse **individuaalsed arenduskavad**.

## 5.2. Õppekava

**Õppekava-alane arendustöö** on olnud pidev ja plaanipärane protsess. Töötab **arendustöörühm**, kelle ülesanne on vajadusel õppekava täiendamine või uuendamine. Õppekavaarendus on hästi toimiv **meeskonnatöö** erinevate spetsialistide vahel.

Lasteaia õppekava on pidevalt täiendatult lasteaia arendustöörühma eestvedamisel. 2010- 2013 täiendati õppekava valdkonnaga Mina ja keskkond. On koostatud uued sõnavarakaardid: kodutehnika, inimese mõju loodusele, reisimine, ohuallikad ja käitumine ohu korral. Välja on töötatud uus nädalakava struktuur.

## 5.3. Õppekorraldus- ja meetodid

Õppe- ja kasvatustöö eesmärk on laste arengu toetamine, lähtudes laste tasemest, võimetest ja vajadustest ning arvestades riiklikus õppekavas seatud eesmärkidega. Lähtudes arengukavast on lasteaial koostatud nii õppekava kui ka tegevuskava igaks õppeaastaks.

Õpetajad on rakendanud õppetöös mängu ja teisi õppimist ning loovust toetavaid meetodeid. **Õuesõppe** läbiviimisega oleme pidevalt tegelenud, iga rühm on koostanud õuesõppe töölehed. Siiani ei ole õuesõpet saanud regulaarselt läbi viia, sest õpetajad väidavad, et puudub metoodika tegevuse läbiviimiseks. 2013.aastal on õuesõpe erilise vaatluse all. Lähiajal toimub selleteemaline majasisene koolitus. Kuna sellel õppeaastal saime õue uue paviljoni, kus saame läbi viia aastaringset tegevusi, siis 2013 aasta põhieesmärk on õuesõppe süvendatud läbiviimine. Iga rühma õpetaja viib läbi näidistegevuse kasutades rohkem **lõimuvaid tegevusi**, mis annavad võimaluse lastel uurida, vaadelda ja katsetada.

Koostöös TEL töörühmaga on toimunud kevadeti orienteerumine töölehtedel näidatud marsruudi alusel. Sellesse on kaasatud vanemate rühmade lapsed ja lapsevanemad. Osavõtt on olnud aktiivne ja lapsevanemad huvitatud sellest

Tasandusrühmade töö efektiivsus seisneb just tugevas meeskonnatöös. Kannikese lasteaias on rühmades hästi toimivad meeskonnad, kes on oma eesmärgiks seadnud ühised nõudmised. Lastele on antud võimalused läbi mängu õppida. Õpetajaabid osalevad õppetegevuste läbiviimisel, on abiks õpetajale. Kuna rühmas on küll ühevanused lapsed, ei ole nad teadmiste-oskuste poolest võrdsed. Nii viiakse meil tegevusi läbi alagruppides. Kui ühe osaga töötab õpetaja või logopeed, siis teise osaga tegeleb vajadusel õpetajaabi. Kahel esimese aastal toimus õpetajaabide koolitus, kuidas nad saavad olla abiks õpetajatele. Mitmes rühmas on meeskonnad uuenenud ja ees seisab nende meeskondade loomine, ühiste eesmärkide nimel töötamine.

**Koolivalmiduskaardi** täitmiseks on läbi viidud spetsialistide ühine koosolek, kus on lahti seletatud, kuidas täita objektiivselt lapse koolivalmiduskaart.

Laste **väärtuskasvatuse** raames on meie lasteaia kaks rühma liitunud projektiga Kiusamisest vaba lasteaed. Projekti sisu on tutvustatud lastevanematele ja kolleegidele. Edaspidi pannakse suuremat rõhku eesti vanasõnadele, läbi mille lastele õpetada õiget arusaama vanasõnade sisust ja nendes peituvatest väärtustest nagu ausus, julgus, sallivus ja hoolivus.

Arengukava õppekasvatustegevuse eesmärgid on täidetud läbi mitmesuguste tegevuste. Erilist rõhku panna endiselt meeskonnatöö tõhususele. Selleks viia läbi rühmasiseseid arutelusid. Iga pedagoog peaks läbi töötama materjali Suhtlemine töökohal, mis on abiks nendele rühmadele, kus on uued meeskonnad.

### **Parendus:**

1. Rakendada süsteemselt õuesõpet.

**Õppe-ja mänguvahendite** hankimine on teadlikult juhitud protsess. Eriti rahul võib olla metoodilise kirjanduse, õppemängude ja logopeediliste vahendite hulgaga. Vahendite soetamisel on vastutus antud rühma meeskonna pädevusse, kes teevad ise valikuid vajadustest lähtuvalt.

#### 5.4. Väärtused ja eetika

Lasteaias on kehtestatud **kodukord**, kus on paika pandud reeglid, mida lapsevanemad peaksid teadma. Kodukord on lastevanematele tutvumiseks nii rühmas kui asutuse koduleheküljel. Uutele lastevanematele tutvustatakse reegleid koheselt rühma pedagoogide poolt lastevanemate koosolekul.

Rühmades on kehtestatud **kodukorrareeglid lastele**. Väärtustame lastega suhtlemisel nende isikupära, arvestame nende individuaalsust ja kohanemist lasteaiaiga. Oluliseks peame laste tunnustamist ja kiitmist iga edusammu puhul.

## 6. LAPSEGA SEOTUD TULEMUSED

### 6.1. Lasteasutuse külastatavus ja rühma täituvus

Laste **kohalkäimistulemuste** arvestus näitab lasteaia külastuse kõikumist. Laste koha kasutamine oli (september kuni august) kolmel eelneval õppeaastal järgmine:

Õppeaasta	Laste arv	Kohalkäimise %
2010/2011	85	62%
2011/2012	84	55 %
2012/2013	83	62%

Tabel 3 Laste kohalkäimine

Laste kohalkäimine on kõige kõrgem septembrist kuni novembrini, kõige madalamad näitajad on suvekuudel (juuni, august). Laste kohalkäimine on aastatega langenud: lapsed ei ole haiged, vaid neid jäetakse kergekäelisemalt koju (antakse vabu päevi, käiakse reisidel). Paljud lapsevanemad kasutavad lasteaeda hoiukohana, mitte süsteemse õppe- ja kasvatustöö läbiviimise kohana (eriti nooremates rühmades). Lapsed jäävad tihti õppetööst kõrvale ka sellepärast, et nad käivad koolide juures ettevalmistusklassides. Lapsevanemad loodavad, et kui nad käivad soovitud kooli juures ettevalmistusklassis, siis on lapsele sinna kooli kergem kohta saada.

#### Parendus:

1. Selgitada lastevanematele süsteemse ja järjepideva õppetöö olulisust lapse arengule.

### 6.2. Laste tervis

Analüüsides laste haigestumist, võib täheldada, et haigestumise sagedus kandub peamiselt sügis - talvisele perioodile. Vanuselisel on haigestumine suurem 3-5-aastaste laste hulgas ja kroonilisi haigusi põdevatel lastel.

Perearstid ei väljasta enam informatsiooni laste haiguste kohta, seetõttu puudub ka tõendatav informatsioon laste tervise kohta.

Oleme liitunud (2008) Tervist Edendavate Lasteaedade (TEL) võrgustikuga, mille raames on läbi viidud mitmeid terviseedenduslikke üritusi.

2012/2013 tegevuskava eesmärgid olid:

- Tervislike toimumisharjumuste propageerimine
- Töökasvatuse läbiviimine rühmades – laste korrapidamine

#### Parendus:

1. Süsteemsemalt rakendada laste korrapidamist rühmades.

### 6.3. HEV lastega arvestamine

Lasteasutuses on tasandusrühmad kõnehälvetega ja spetsiifiliste arenguhäiretega lastele. Kõik lapsed saavad igapäevast logopeedilist abi ja õpetajate poolt viiakse 2 korda nädalas läbi korrektsioonitunnid, kus toimub laste sõnavara laiendamine, kõnemõistmise, peenmotoorika ja psüühiliste protsesside arendamine.

**Individuaalsed arenduskavad** (IAK) koostatakse lastele, kellele lasteaia õppekava ei ole jõukohane:

IAK 2010/2011 - 2 last, 2011/2012 – 3 last, 2012/2013 – 4 last

Ja koolipikendusega lastele:

IAK 2010/2011 - 6 last , 2011/2012 – 4 last, 2012/2013 – 5 last; 2013/2013 – 11 last

Koolipikendusega lapsi on põhjendamatult palju. Kõik koolipikendust taotlevad lapsed läbivad nõustamiskomisjoni, mis arvestab lapsevanema soovi, mitte lasteaia pedagoogide poolt koostatud iseloomustust ja soovitusi. Sageli on põhjuseks ka see, et lapsevanem ei tea, kuhu kooli ta oma last tahab või saab panna ja võtab aasta mõtlemisaega.

#### Parendus:

- 1.Nõustada lapsevanemaid lapsele võimetekohase kooli leidmisel.

#### Tagasiside koolist:

**2011. aastal** läks kooli 23 last, neis:

18 last – üldhariduskool                      3 last – Ristiku Põhikool                      2 last – Tondi Põhikool

**2012. aastal** läks kooli 25 last, neist

19 last – üldhariduskool                      3 last – Ristiku Põhikool                      3 last – Tondi Põhikool

**2013. aastal** läks kooli 20 last, neist

16 last - üldhariduskool                      2 last - Ristiku Põhikool                      2 last - erakool

### 6.4. Huvitegevus

- Alates 2005. a tegutseb lasteaia spordiklubi JULGED , kus toimuvad kung-fu treeningud. 2010/2011 – osales 17 last, 2011/2012 – osales 18 last, 2012/2013 - osales 19 last.

### 6.5. Laste rahulolu

Laste rahulolu küsitlusi on läbi viidud iga aasta aprillikuus. Küsimustikus oli uuritud, kuidas maitsevad lastele toidud, mida eelistatakse, millised õpetajate poolt läbiviidavad tegevused lastele meeldivad ja mida nad soovivad õues teha. Kõik kolm aastat on vastused juba ette teada. Toitudest meeldivad makaronid, supid , hakklihatoidud, jäätis puuviljad. Õpetajate poolt läbiviidavatest tegevustest rohkem vastuseid oli lihtsalt õppimine ja õues tahavad lapsed joosta ja mängida. Selline küsimustik ei anna enam soovitud ülevaadet laste rahulolust. Sellel aastal töötavad õpetajad välja uue küsimustiku laste rahulolu uurimiseks.

#### Parendus:

- 1.Töötada välja uus küsimustik laste rahulolu uurimiseks.

## 7. PERSONALIGA SEOTUD TULEMUSED

### 7.1. Personali saavutused

#### Linnaosa tasandil :

- Kristiine LOV poolt on tänukirjad muusikaõpetaja Juta Oleskile ja liikumisõpetaja Heli Kormanile, kelle juhtimisel on lapsed osa võtnud kõikidest linnaosa üritustest (linnaosa lasteaedade spordipäevad (sügisel, talvel), tantsupäev „Võlu oja“, kooliminejate maisimman Rocca al Mares)

- **Linna tasandil:**

- Õpetaja Tiina Soosalu eestvedamisel on lapsed osa võtnud Tallinna puuetega laste ja noorte lauluvõistlusest „Laulurõõm“ (2010) ja muusikaõpetaja Juta Oleski eestvedamisel (2011, 2012).

- Tallinna Haridusameti tänukiri õpetaja Tea Pääsukelesele eduka töö eest erivajadusega lastega (2010)
- Lehola Keskkonnahariduskeskuse tänukiri õpetajatele Karit Mattisele ja Meriin Salumaale tööde juhendamise ja näitusele Meie meri esitamise eest (2010)
- Tallinna Haridusameti tänukirjad Monika Nikitinile Tallinna Perepäev kaasa aitamise eest (2010), õpetaja Külli Kirsile (2011), õpetaja Tiina Soosalule (2011), direktor Irja Keivile (2011, 2012), õppealajuhataja Malle Kabritsale (2012), õpetaja Meriin Salumaale (2012)
- Tallinna Haridusameti aukiri muusikaõpetaja Juta Oleskile Tallinna aasta õpetaja 2011 tunnustuse omistamise eest (2011)
- Tallinna Haridusameti tänukiri Kaja-Maia Kliimrele Tubli terviseedendaja 2011 nimetuse omistamise eest (2011)
- Tallinna Haridusameti tänukiri direktor Irja Keivile tulemusliku koostöö eest konkursi Tallinna Haridusametuste kvaliteediauhind assessorina (2010, 2011, 2012)
- Tallinna Haridusameti tänukiri direktor Irja Keivile panuse eest Tallinna haridusametuste kvaliteediauhinna konkursi korraldamisel (2012)
- Tallinna Haridusameti tunnustus Irja Keivile töötajaskonna asjatundliku juhendamise ja osavõtliku suhtumise eest oma lasteaias lastesse (2012)
- Tallinna Haridusameti tänukiri direktor Irja Keivile Tubli terviseedendaja 2012 nimetuse omistamise eest (2012)
- Tallinna Haridusameti tänukirjad juubelite puhul: õpetajaabi Liide Poltavile (2013), pesumasinist Eva Reispärkile (2013), õpetaja Ingrid Rohtlale (2013)

#### **Riigi tasandil:**

- Õpetaja Meriin Salumaale tänukiri Eesti Lugemisühingu poolt ettekande eest konverentsil (2010)
- Eest Rahvatantsu ja Rahvamuusika Seltsi poolt kiidukiri Juta Oleskile, kes osales lastega üritusel Kaerajaaan Euroopasse (2010).
- Integratsiooni ja Migratsiooni Sihtasutuse Meie Inimesed tänukiri projekti „Kristiinekatte sõbralik pere“ korraldamise ja eduka läbiviimise eest (2011)
- Haridus- ja Teadusministeeriumi tänukiri õppealajuhataja Malle Kabritsale Eestimaa õpib ja tänab esitatud õppija arengu toetaja auhinnale (2011)
- Tartu Ülikooli rektori tänuüritus TÜ aulas üliõpilaste pedagoogilise ja logopeedilise praktika juhendajatele: Ülle Sultson, Loona Kattai, Katrin Sülla, Ingrid Rohtla, Tiina Soosalu (2013)

Lisaväärtuse lisavad lasteaias personalile läbiviidud ühiskoolitused:

- Kogu personali motivatsioonikoolitused: stressijuhtimiskoolitus „Oska end aidata, et olla terve ja tulemuslik!“ (2011-2013), „Mina ja keskkond Tallinna Bastioni käikudes“ (2012).
- Pedagoogilise personali sisekoolitused: „Suhtlemine eriliste vajadustega laste ja lastevanematega“ ja supervisioonikoolitused (2012-2013).
- Õpetajaabide sisekoolitus „Käitumishäirega laps“ (2011)

## **7.2. Täiendkoolituse tulemuslikkus**

### **Eesmärk:**

Täiendkoolituse tulemuslikkus on saavutatud läbi õpitu rakendamise igapäevatoos.

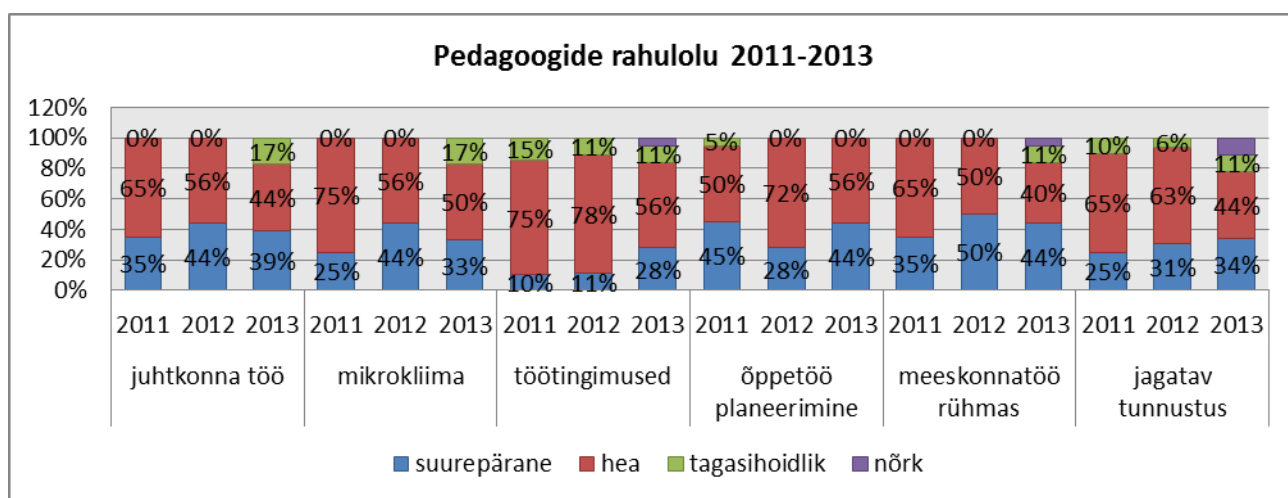
2012. aastal osales täiendkoolitusel 80% kogu personali üldarvust, 100% pedagoogilisest personalist, läbiti 1115 koolitustundi (vt Tabel 4). Pedagoogiline personal täiendab ennast aktiivselt, tehniline personal osaleb peamiselt hügieeni- ja ühiskoolitustel. Seoses liitumisega projektiga „Kiusamisest vaba lasteaias“, said õpetajaabid osaleda meeskonnakoolitustel ja osalevad nüüdsest aktiivsemalt rühma töös.

	<b>2010</b> koolitustunnid / koolitusel osalenud töötajate %	<b>2011</b> koolitustunnid / koolitusel osalenud töötajate %	<b>2012</b> koolitustunnid / koolitusel osalenud töötajate %
Pedagoogiline personal (22 töötajat)	909,5 tundi 91% töötajatest	910 tundi 100% töötajatest	876,5 tundi 100% töötajatest
Muu personal (13 töötajat)	69,5 tundi 46,2% töötajatest	222 tundi 93% töötajatest	82,5 tundi 62% töötajatest
<b>Asutuse keskmine</b>	<b>979 tundi</b> <b>68,6%</b>	<b>1132 tundi</b> <b>97,2%</b>	<b>1115 tundi</b> <b>80%</b>

Tabel 4 Täiendkoolitus 2010-2012

### 7.3. Personali rahulolu

Järjepidevalt on küsitluste teel uuritud, millised on töötajate rahulolu ja ootused.



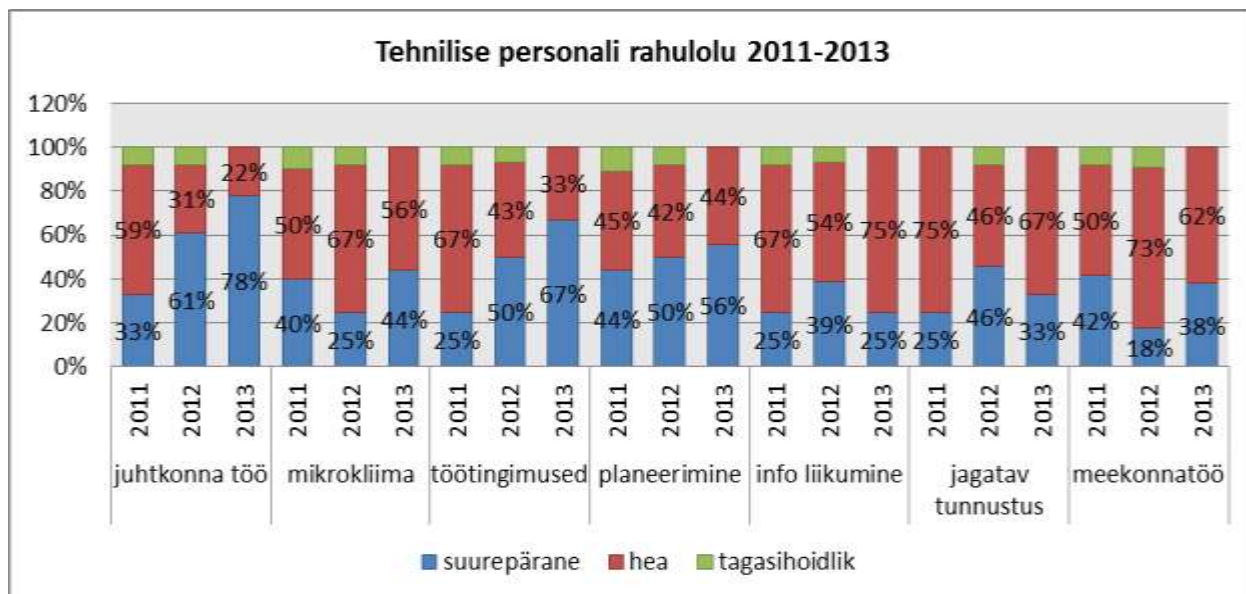
Joonis 1 Pedagoogide rahuloluküsitluse tulemused 2011-2013

2013.a. algas palgatõusu ootusega, mida tuli kaua oodata ja oli loodetust väiksem. Asutuse laste kontingent on muutunud viimastel aastatel raskemaks (autistlike joontega ja pervasiivse arenguhäirega lapsed rühmas), aga lastevanemate ootused ja nõudmised lasteaia personalile kõrgemaks. See peegeldub ka personali meeleolus ja rahuloluküsitluse tulemustes, kus on märgata languse trendi. Rahul ollakse asutuses lastega tehtava töö ja õppetöö planeerimisega. 2011.a. vastas küsitlusele 91%, 2012.a. – 82% ja 2013.a. – 86% töötajatest.

Tehnilise personali rahulolu (vt Joonis 2) on kõigis valdkondades oluliselt paranenud, kuid osavõtt küsitlusest langenud. See näitab, et küsitlusele on vastatud formaalselt. 2011.a. vastas küsitlusele 86% , 2012.a. - 100% ja 2013.a. – 77% töötajatest.

#### Parendus:

Pedagoogide hulgas tuleb välja selgitada rahulolematust tinginud põhjused ja tegeleda nende probleemide lahendamiseks. Tegeleda tuleb ka töötajate nõudmistest ja kohustustest tasakaalu leidmisega.



Joonis 2 Tehnilise personali rahuloluküsitluse tulemused 2011-2013

#### 7.4. Personaliga seotud statistika

Personali liikumine aasta jooksul	Pedagoogiline personal			Muu personal		
	2010	2011	2012	2010	2011	2012
Lahkus	5	4	8	1	2	2
Tuli tööle aasta jooksul	2	6	6	2	2	1
Koondati	0	0	0	0	0	0
Lapsehoolduspuhkusel	2	2	2	0	0	0

Tabel 5 Personali liikumine 2010-2012

**2010.aastal lahkus** 5 õpetajat: omal soovil 2 õpetajat (1 pedagoog läks pensionile, 1 õpetaja loobus lisatöökohast meie asutuses), kahel õpetajal ei pikendatud tähtajalist töölepingut (1 õpetaja katkestas õpingud, 1 õpetaja oli lapsehoolduspuhkusel oleva töötaja asendaja) ja ühel õpetajal lõpetati tööleping katseajal (töötas mitmes lasteaias, tekkis rahulolematust lastevanemate poolt).

**Tööle võeti** aasta jooksul 3 õpetajat (2 õpetajat võeti tööle 03.01.11).

Ootamatult suri remonditöölise. Lisaks remonditöölisele, võeti asutusse koristaja ametikohale uus töötaja. Enne tegi seda tööd lisatöona üks õpetajaabidest.

2 töötajat on lapsehoolduspuhkusel (1 logopeed, 1 õpetaja).

2010/2011. õppeaastal **tööjõu liikuvus 20%**: pedagoogidel – 27 %, tehniline personal – 8 %.

**2011.aastal lahkus** asutusest omal soovil 4 pedagoogi: 1 õpetaja läks pensionile, 1 õpetaja ja 1 logopeed läksid tööle välismaale (Austraaliasse, Equadori), 1 õpetaja kolis Rakverre.

**Tööle võeti** 6 pedagoogi (5 õpetajat ja 1 logopeed). 1 noor õpetaja jõudis tööle ainult 6 kuud enne välismaale tööle asumist. 2 töötajat on lapsehoolduspuhkusel (1 logopeed, 1 õpetaja).

Tehnilisest personalist vahetus aasta jooksul 1 koristaja.

2011/2012 õppeaastal **tööjõu liikuvus 16,7 %**: pedagoogidel – 22,7 %, tehniline personal – 7,1 %.

**2012.aastal lahkus** 8 pedagoogi (6 õpetajat, 2 logopeedi), neist 2 lapsehoolduspuhkusel olevat pedagoogi (1 õpetaja, 1 logopeed), 1 õpetaja läks pensionile, 1 õpetaja avas oma lastehoiu.

Logopeedid lahkusid rohkem väljakutseid pakkuvale tööle. Aasta jooksul lahkus 1 õpetajaabi ja koristaja.

**Tööle võeti** 6 pedagoogi, neist 2 tulid pensionilt tööle paariks kuuks, sest õppeaasta alguses olid õpetajate ametikohad täitmata ja tööturul ei olnud nõutava kvalifikatsiooniga töötajaid. Logopeedi ametikoht jäi terveks õppeaastaks täitmata. Tema töökohustused jagati 4 logopeedi vahel. Tööle võeti 1 õpetajaabi. Uut koristajat tööle ei võetud. Selle töö tegid ära õpetajaabid lisatöona.

**Põhjused, miks on raske leida sobivat kaadrit:**

- spetsialistide vähesus
- kõrged kvalifikatsiooninõuded (magistrikraadi või 320-tunnine eripedagoogika kursuse nõue)
- väike palk
- õpetajatel osaaajaline tööaeg
- laste erivajadused hirmutavad

**Põhjused, miks töötajad lahkuvad:**

- elukohavahetus
- vanaduspension
- kvalifikatsioonile mittevastavus (õpingud jäetakse pooleli)
- logopeedidel uued väljakutsed (töö meditsiinis või rehabilitatsioonikeskuses)
- õpetajatel suurem töötasu tavalasteaias (sama kvalifikatsiooni korral kõrgem palk)
- väljateenitud aastate pension (ei saa jätkata tööd erirühmas, sest muidu pensionit ei saa)
- mitmes asutuses töötamisest tekkiv väsimus
- pinged, mis tekivad pidevast stressist lastevanemate rahulolematuse ja kriitika pärast
- (nõudmised kohe, nüüd ja praegu, mida ei ole võimalik täita)

**Parendus:**

1. Planeerida võimaluste piires rohkem kogu personali motiveerivaid ühisüritusi.

<b>Kvalifikatsioon</b>	<b>2010</b>	<b>2011</b>	<b>2012</b>
pedagoogilise kõrgharidusega õpetajaid	8	9	8
eripedagoogilise kõrgharidusega õpetajaid	3	4	5
eripedagoogilise kõrgharidusega logopeede	6	6	6
keskeriharidusega õpetajaid	3	3	3
kõrgkooli lõpetavaid pedagooge	2	3	4
<b>Ametijärk</b>			
noorempedagoog	3	2	0
vanempedagoog	6	5	2
pedagoog	13	13	15
ametijärguta	0	2	5
<b>KOKKU</b>	<b>22</b>	<b>22</b>	<b>22</b>

Tabel 6 Pedagoogide kvalifikatsioon ja ametijärgud 2010-2012

Pedagoogilisest personalist omab nõutavat **kvalifikatsiooni 73%** (16/22): neljal pedagoogil on magistrikraadi omandamine pooleli, kahel õpetajal on nõutavast 320-tunnistest eripedagoogika kursustest läbitud vähem tunde. **Kõrgharidusega pedagoogide** osakaal moodustab pedagoogide üldarvust (19/22) **86%**.

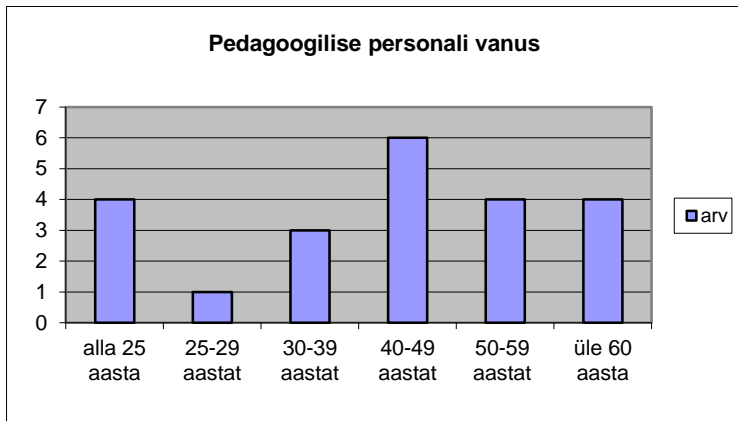
Asutuses on 2 vanempedagoogi (1 õpetaja, 1 logopeed). Kolme aastaga on vanempedagoogide osakaal tunduvalt vähenenud. Kuna 01.01.2014.a. kaob pedagoogide atesteerimine, siis ei ole pedagoogidel enam motivatsiooni ametijärku tõsta.

Asutuses on suur ametijärguta pedagoogide osakaal, sest praegu kehtiva erirühma õpetaja kvalifikatsiooninõudeks on magistrikraad.

Laste õpetamise ja kasvatamise seisukohast on oluline, et pedagoogide vanuseline koosseis oleks tasakaalus. Lasteaias töötab nii noori kui ka staažikaid pedagooge. Pedagoogide vanuseline jaotus



on toodud joonisel 3 (seisuga september 2012). Nagu jooniselt näha, on lasteaia ülekaalus pedagoogid vanuses 40-49, väikseima osakaaluga on vanuserühm 25-29. Pedagoogide keskmine vanus on 44 aastat.



Joonis 3 Pedagoogilise personali vanuseline jaotus

Tehnilise personali keskmine vanus on (seisuga 01.09.2012) 69 aastat.

#### **Parendus:**

1. Personali planeerimisel on jätkuvalt suurt rõhku vaja pöörata noorte pedagoogide leidmisele.

## **8. HUVIGRUPPIDEGA SEOTUD TULEMUSED**

### **8.1. Hoolekogu aktiivsus**

Hoolekogu jälgib laste huvisid ja aitab kaasa lastele sobivaima keskkonna loomisele. Iga rühma vanemate poolt valitud hoolekogu esindaja vahendab oma lapse rühma vanematele hoolekogu otsuseid ja vastupidi. Töökoosolekud toimuvad 1 kord kvartalis lastevanemate koostatud tööplaani alusel. Hoolekogu on kaasatud lasteasutuse juhtimises läbi töökoosolekute otsuste, mida juhtkond arvestab asutuse tegevuse parendamisel.

Lastevanemate rahulolu hoolekogu tööga on 3 viimase aasta jooksul paranenud (vt Joonis 3).

### **8.2. Meedias kajastatus**

Meedias kajastatus:

19.11.2010 „Õpetajate Leht“; Virve Liivanõmm „Tere, olen logopeed!“

02.03.2011 „Kristiine Leht“; Malle Kabrits „Kannikese lasteaed saab 45-aastaseks“

16.12.2011 „Kristiine Leht“; Maret Truusalu „Linnaosa haridustöötajad mängisid bowlingut“

22.02.2013 „Õpetajate Leht“ ; Tiina Vapper „Kui logopeedi pole, kes siis märkab ja sekkub?“

### **8.3. Kaasatus otsustamisesse**

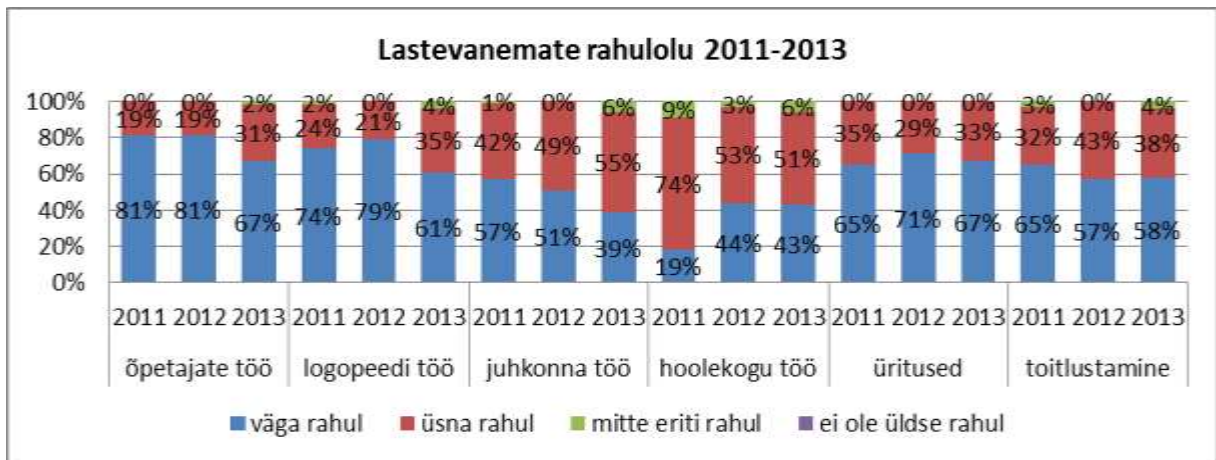
- Lasteaia tegutsevad aktiivselt ainekavaarenduse töörühm, tervisemeeskond, logopeedide töörühm, õpetajate töörühm, tehnilise personali töörühm
- Lastevanemate nõustamine logopeedide poolt
- Lastevanemate nõustamine arsti ja tervishoiutöötaja poolt
- Hoolekogu tegevus
- Töökeskkonna spetsialisti ja volinike kaasamine töökeskkonna riskitegurite määramisel

### **8.4. Tagasiside ja rahulolu**

2012/2013. õppeaastal on lasteaia lastevanemate rahulolunäitajad langenud (vt Joonis 3).

Rahulolu on tõusnud pisut vaid toitlustamisega. Kuigi õpetajate ja logopeedide tööd peetakse lasteaia tugevaks küljeks, on väga rahul olevate lastevanemate arv langenud. Rahulolematuse

põhjuseks märgitakse, et rühmas on väga erineva taseme ja probleemidega lapsed, mistõttu kannatab teiste laste õppetöö. Rahulolematust on tekitanud ka ühe logopeedi puudumine ja tema töö asendamine teiste logopeedide poolt.



Joonis 3 Lastevanemate rahuloluküsitluse kokkuvõte 2011-2013

Juhtkonna tööga on pooled lastevanematest väga rahul, pooled üsna rahul. Rahulolu hoolekogu tööga on jäänud samaks.

Lasteaia maine on lastevanemate seas endiselt kõrge (94 % vanematest soovib lasteaeda oma sõpradele ja tuttavatele).

Huvi rahuloluküsitluse vastu on samuti langenud. 2011.aastal vastas küsitlusele – 80%, 2012.aastal - 81% ja 2013.aastal - 62 % lastevanematest. Kõige aktiivsemad olid Mürakarude rühma lapsevanemad, kõige madalam osavõtt oli Naksitrallide rühmas. Valdavalt vastas küsitlusele ema.

Lasteaia tugevamateks külgedeks peetakse väikeseid rühmi, logopeedilist tööd, sõbralikku kollektiivi. Kiidetakse hästi korraldatud õppetööd, huvitavaid üritusi ja koostööd laste-vanematega. Nõrgemateks külgedeks on lastevanemate arvates lasteaia rahastamine, halvas seisus rühmaruumid, lasteaia sisustuse vananemine/aegumine.

**Parendus:**

1. Juhtkonna ja hoolekogu töö rohkem nähtavaks muuta.
2. Pedagoogidelt rohkem tagasisidet lastevanematele.

**9. ÕPPEASUTUSE TULEMUSED**

**9.1. Laste ja õpetajate suhtarv**

Laste ja õpetajate suhtarv kolmel viimasel aastal ühe pedagoogi kohta on **4,1:1** , mis on väga kõrge näitaja. Asutuses on 6 tasandusrühma. Igas rühmas töötab 2 õpetajat, 1 logopeed ja 1 õpetajaabi. Lisaks töötavad lastega veel muusika- ja liikumisõpetaja. Laste ja õpetajate suhtarv on stabiilne, sest pedagoogilise personali arv ei muutu (vastab koolieelse lasteasutuse personali miinimumkoosseisule) ja laste arvu asutuses (KLS §7 lg2 p2) suurendada ei ole plaanis (10 osajalist lisakohta on piisav), et õppetöö kvaliteet ei kannataks.

**9.2. Kasvukeskkond**

Lasteaia ruumid vastavad tervisekaitsenõuetele. Igal rühmal on oma mängu-, õpi- ja magamistuba, logopeedi kabinet, tualett- ning riietusruum. Lasteaias on tervishoiukabinet, saal, õpetajate tuba, pesuköök, köögiblokk, laod ja avar mänguväljak sportimisvõimalustega. Kõiki ruume kasutatakse otstarbekalt ja efektiivselt. Õhtuti on saal välja renditud ringitöök.

Laste mööbel vastab tervisekaitsenõuetele. Igal aastal kontrollitakse mööbli vastavust laste kasvule. Vajadusel vahetatakse rühmade vahel mööblit vastavalt lapse kasvule.

### **Õppe- ja mänguvahenditele kulus:**

2010/2011.õa. - 673 €; 2011/2012.õa. – 1430 €; 2012/2013.õa. – 1618 €

2012. aastal täiendati lasteaia mänguväljakut mitme õuevahendiga: tasakaalupoom, mängulinnak Riia ja ronila Toomemäe.

### **9.3. Arvutitega varustus**

Lasteasutuses on 18 arvutit 22 pedagoogi kohta interneti püsiühenduse ning asutusesisese võrguga. Lasteasutuse pedagoogidel on oskused ja võimalused kasutada enda töös arvutit. Arvuteid kasutatakse õppevahendite valmistamisel ning õppe- ja kasvatusprotsessi planeerimisel ning fikseerimisel. Igas rühmas on 2 arvutit (õpetajal, logopeedil). Üldkasutuses on lisaks veel 3 arvutit, võrguprinter ja koopiamaasin. Direktoril on sülearvuti, arvuti, värviprinter ja printer, majandusjuhatajal ja õppealajuhatajal on oma arvutid.

Arvutitega varustus on asutuses hea. Probleeme on arvuti töötamise kiirusega. Lasteaia arvutid töötavad läbi serveri, mis muudab arvuti töö aeglasemaks.

#### **Parendus:**

1. Vahetada vanemad ja aeglasemad arvutid võimsamate vastu.

### **9.4. Metoodiline kabinet**

Lasteaia metoodilisse kabineti (õppealajuhataja kabinet) on koondatud üldkasutatavad õppevahendid ja metoodiline kirjandus:

- üksikeksemplarid erialasest kirjandusest
- kallimad õppevahendid, mida saab laenutada

Õppevahendeid ja mänguasju osteti lasteaiale:

2010/2011 - 673 € eest

2011/2012 – 1430 € eest

2012/2013 – 1618 € eest

Kõik rühmad said: „Eesti jõulusalmide ja juttude kogumik“, „Leiutajate küla Lotte“ ja Lugesimängud.

### **9.5. Eelarve**

**Eesmärk:** Taotletud tasandusrühmade rahastamise ülevaatamine.

Lasteasutuse finantseerimise aluseks on munitsipaalkoolieelsete lasteasutuste rahastamise mudel. TAHJÜ juhatuse kaudu sai eelarve läbirääkimistel rõhutatud erirühmade koefitsiendi tõstmise vajadust. Alates 2012.aastast tõsteti tasandusrühmadele koefitsienti (varem oli 1,7, nüüd on 2). Osaajaliste laste koefitsient erirühmas on 0,67, mis on liiga väike.

Lastevanematelt laekub kohatasu, mis on sätestatud Vabariigi Valitsuse määrusega ja toiduraha, mille suuruse otsustab lasteaed kooskõlastatult hoolekoguga.

Eelarve koostamine tugineb eelneva eelarveaasta analüüsile. Suurema osa eelarvest moodustavad personalikulud ja kohustuslikud maksed. Aasta-aastalt jääb õppevahendite, inventari jms. soetamiseks vähem raha, sest kohustuslike maksete hinnad (elekter, küte) kasvavad kiiresti.

Lasteaiale eraldatud investeeringud 2010-2013:

- mängulinnak Riia ja ronila Toomemäe – 8000 € (2012)

Omavahenditest suuremad investeeringud ja ostud:

- Mürakarude rühma remont – 5925 € (2012)
- mänguväljakule ripp silla (2,5m) paigaldamine 744 € (2012)

Teostamata jäid arengukavas 2010-2013 planeeritud tegevustest:

- mööbli uuendamine logopeedide kabinettides
- remont rühmaruumides

#### **Parendus:**

- Rühmades remondi teostamine
- Ruumide sisustuse kaasajastamine

**Olulisemad planeeritavad parendustegevused:**

1. Lastevanemate aktiivsuse tõstmine lasteaia ühisüritustest osavõtmisel (koosolekud, lahtised tegevused, rahuloluküsitluste tagasiside).
2. Koostöö suurendamine logopeedi ja õpetajate vahel.
3. Laste õuesoleku aja planeeritud tegevustega sisustamine õpetajate poolt.
4. Õpetajate aktiivsema osavõtu tagamine Tallinna alushariduse ainesektsiooni õppepäevadest.
5. Rühmaruumides remondi teostamine.

**KOOSKÕLASTUSED**

Tallinna Kannikese Lasteaia pedagoogilise nõukogu 29.08.2013 otsusega nr 6.2.

Tallinna Kannikese Lasteaia hoolekogu 26.09.2013 otsusega nr 10.3.

Tallinna Haridusameti kooskõlastus 11.02.2014