

KINNITATUD
Tallinna Kannelise Lasteaia
direktori 18.11.2016
kaskkirjaga nr 1-2/11

TALLINNA KANNIKESE LASTEAIA SISEHINDAMISE ARUANNE

TALLINN

2016

Sisukord

SISSEJUHATUS	3
1. EESTVEDAMINE JA JUHTIMINE	4
1.1 Eestvedamine	4
1.2. Strateegiline juhtimine	4
1.3. Sisehindamine	5
2. PERSONALIJUHTIMINE	5
2.1. Personalivajaduste hindamine ja värbamine	6
2.2. Personali kaasamine, motiveerimine ja toetamine	6
2.3. Personali arendamine	6
2.4. Personali hindamine	7
3. KOOSTÖÖ HUVIGRUPPIDE GA	7
3.1. Koostöö kavandamine	7
3.2. Huvigruppide kaasamine	8
3.3. Huvigruppide koostöö hindamine	8
4. RESSURSSIDE JUHTIMINE	9
4.1. Eelarveste ressursside juhtimine	9
4.2. Materiaal-tehnilise baasi arendamine	9
4.3. Inforessursside juhtimine	9
4.4. Säätlik majandamine ja kokkuvõid	9
5. ÕPPE- JA KASVATUSPROTSESS	10
5.1. Lapse areng	10
5.2. Õppekava	11
5.3. Õppekorraldus- ja meetodid	11
5.4. Väärtused ja eetika	12
6. LAPSEGA SEOTUD TULEMUSED	13
6.1. Lasteasutuse külastatavus ja rühma täituvus	13
6.2. Laste tervis	13
6.3. HEV lastega arvestamine	14
6.4. Huvitegevus	15
6.5. Laste rahulolu	15
PERSONALIGA SEOTUD TULEMUSED	15
7.1. Personali saavutused	16
7.2. Täiendkoolituse tulemuslikkus	16
7.3. Personali rahulolu	17
7.4. Personaliga seotud statistika	18
8. HUVIGRUPPIDE GA SEOTUD TULEMUSED	20
8.1. Hoolekogu aktiivsus	20
8.2. Kaasatus otsustamisesse	20
8.3. Tagasiside ja rahulolu	20
9. ÕPPEASUTUSE TULEMUSED	21
9.1. Laste ja õpetajate suhtarv	21
9.2. Kasvukeskkond	21
9.3. Arvutitega varustatus	21
9.4. Eelarve	22
9.5. Avalikkussuhted	23

SISSEJUHATUS

Tallinna Kannikese Lasteaed avati 6-rühmalise eesti õppekeele tavalasteaiana 7. märtsil 1966. aastal. Kujunemine erilasteaiaks toimus järk-järgult ühe ja kahe rühma kaupa ajavahemikul 1974-1977. Paarkümmend aastat oli lasteaed tuntud kui logopeediline lasteaed. 1999. aasta põhimääruse alusel said kõneravirühmadest tasandusrühmad (kõnehälvetega ja spetsiifiliste arenguhäiretega lastele). 2015. aastal avati ühe tasandusrühma asemel arendusrühm. Alates 1. septembrist 2015 on lasteaias viis tasandusrühma ja üks arendusrühm.

Meie lasteaed on ainulaadne sellepolest, et asutuses töötab palju tugispetsialiste (5 logopeedi, 1 eripedagoog). Laste erivajadusi arvestades töötavad asutuses lisaks tervishoiutöötaja ja arst, kes nõustavad vajadusel ka lastevanemaid. Igas rühmas töötab kaks õpetajat, logopeed või eripedagoog ja õpetaja-abi. Oluliseks peetakse meeskonnatööd. Tallinna Kannikese Lasteaed loob lapse terviklikuks arenguks parimad tingimused teda kasvatades, õpetades ja tunnustades. Oma tegevuses lähtume lasteaia motost: Iga päevaga natuke targemaks ja paremaks!

Meil on loodud lapsesõbralik ja turvaline õpi- ja mängukeskkond erinevate probleemidega lastele. Laste õpetamisel ja kasvatamisel arvestame Eestis kujunenud pedagoogilisi traditsioone ja kasvatusteaduse häid tavasid. Lasteaia õppekava aluseks on koolieelse lasteasutuse riiklik õppekava rõhuasetusega kõne ja tunnetustegevuse igakülgsel arendamisele. Kogu õppekasvatustöö tugineb väärtuskasvatuse põhimõtetele ja on suunatud erivajadustega lastele. Õppetöö eesmärgiks on kindlustada laste areng selliselt, et lõpptulemusena on neil teadmised ja oskused, mis tagavad eduka toimetuleku koolis.

Õppetöö korraldamisel on lasteaia eesmärgiks luua lapsele soodne, arendav ja turvaline õpikeskkond. Ruumid on ümber ehitatud sobivaks, toetamaks igapäevast süstemaatilist meeskonnatööd. Hea meeskond on lasteaia alustala. Lisaks õppetööle, on kasvatustöös oluline koht ühisüritustel, õppekäikudel, teatrietendustel.

Koostöö- ja partnersuhete areng lähtub lasteaia prioriteetidest ja on süsteemne. Asutusele on avatus ja koostöö oluliseks valdkonnaks. Koostööd tehakse erinevate ühingutega, ametitega ja organisatsioonidega, koostöövõrgustikku on laiendatud ka teiste haridusasutustega (lasteaiad, koolid, kõrgkoolid).

Üldandmed:

Asukoht ja aadress: Kannikese 13 TALLINN 10613

Telefon : 6608021

E-post: kannike@kannike.edu.ee

Kodulehekülg: www.kannikese.ee

EESTVEDAMINE JA JUHTIMINE

1.1 Eestvedamine

Lasteaia eestvedajaks on direktor koos asutuse juhtkonnaga (õppealajuhataja, majandusjuhataja), keda toetavad organisatsiooni töötajad ja hoolekogu.

Lasteaia eripära ja võtmetegevused lähtuvad asutuse **missioonist, visioonist ja põhiväärtustest**, millede ülevaatamine ja analüüsimine toimub personali ja hoolekoguga arengukava koostamise protsessis. Tallinna Kannikese Lasteaia eripära on **lasteaia õppekasvatustöö**, mis on suunatud erivajadustega lastele.

Asutuses toimub teadlik tegevus organisatsiooni väärtusarendusega. Väärtushinnangud on aluseks eesmärkide seadmisele. **Põhiväärtuste rakendamine** kajastub lasteaia igapäevatoos ja rahuloluküsitluste tulemustes. Rakendamise analüüs toimub arenguveestlustel töötajatega, info- ja üldkoosolekutel ning pedagoogilistel nõupidamistel.

Väärtuspõhisele organisatsioonikultuuri kujunemisele on kaasa aidanud lasteaia sisekoolitused („Õpetaja tervis ja sisemine tasakaal“; „Kuidas lahendada konflikte?“).

Lasteaia juhtkond väärtustab lasteaia sümbolikat. Kasutame lasteaia logo erinevate meenete, kingituste, dokumentide ja tänukirjade peal.

Personal on kaasatud põhitegevusi mõjutavate ostuste tegemisse ja otsustusprotsessi üldkoosolekute, pedagoogiliste nõupidamiste, infotundide, rahuloluküsitluste ja **erinevate töörühmade** (tervisedenduse (TEL)-, arendustegevuse-, arengukava -, sisehindamise töörühm, kriisimeeskond) kaudu. Töörühmade tegevuse aluseks on lasteaia tegevuskava, õppeaasta eesmärgid ja sisehindamise tulemused. Iga töögrupp täidab ja vastutab kokkulepitud tööloigu eest. Töörühmad ja nende liikmed vaadatakse üle iga õppeaasta algul.

Juhtkond on avatud uutele ideedele ja nende ellurakendamisele ning on kättesaadav personalile ja lastevanematele. Kehtib põhimõte töötaja kohe ära kuulata ja leida probleemile lahendus. Lastevanematele on kindel vastuvõtuaeg, kuid probleemide tekkides on võimalik pöörduda koheselt.

Tagasiside juhtimisalasele tegevusele personali rahuloluküsitluste tulemustes on positiivse trendiga: Küsimus: „Juhtkonna töö lasteaia eesmärkide saavutamiseks on sihipärane“ tulemused - 4.63 (2015), 4.80 (2016).

1.2. Strateegiline juhtimine

Lasteaia arengu eesmärgid lähtuvad Tallinna Kannikese Lasteaia **arengukavast 2014-2018**. Eesmärgiks on asutuse majandusliku olukorra parendamise tagamine, ressursside säästlik ja optimaalne kasutamine, mis tagaks arengukava eesmärkide täitmise. Tallinna Kannikese Lasteaia arengukava 2014-2018 (kinnitatud Tallinna Haridusameti juhataja 22.02.2014 kk nr 1.2/144) määrab ära lasteaia arengu põhisuunad ja valdkonnad viieks aastaks ning tegevuskava kolmeks aastaks. Arengukava on lasteasutuse tegevuskava koostamise aluseks.

Arengukava koostamise, korrigeerimise ja uuendamise protsessi on kaasatud arengukava töörühm ja lapsevanemad läbi hoolekogu. Arengukava koostamisele eelnes analüüs, arvestati huvigruppide ootusi ja vajadusi. Selles protsessis toimus missiooni, visiooni ja asutuse põhiväärtuste ülevaatamine.

Arengukava täitmine viiakse ellu koostöös personali, lastevanemate ja koostööpartneritega. Hoolekogu ja pedagoogiline nõukogu hindab arengukava täitmist eelarveaasta lõpus ning tegevuskava täitmist õppeaasta lõpus, mille tulemustest koostame järgneva aasta tegevuskava, lähtudes arengukava eesmärkidest, rahuloluküsitluste, enese- ja sisehindamise tulemustest, tegevuskava analüüsist ning töökeskkonna riskianalüüsist.

Tallinna Kannikese Lasteaia arengukava 2014-2018 kolme aasta planeeritud tegevustest enamuses on juba teostatud.

Asutuse tegevuskava eesmärgid arvestavad linna haridusalaseid prioriteete, lasteaia arengukava ning eelmise õppeaasta analüüsi alusel püstitatud eesmärgid. Lasteasutuse tegevuskava täitmist hindab juhtkond. Pedagoogid hindavad rühma tegevuskava ja õppeaasta eesmärkide täitmist õppe- ja kasvatustegevuse analüüsimisel. Õppeaasta tulemustele antakse hinnang pedagoogilise

nõukogu koosolekul õppeaasta lõpus. Õppe- ja kasvatustegevuse analüüsist lähtuvalt tuuakse välja tugevused ja parendustegevused, mis on aluseks järgmise õppeaasta eesmärkide kavandamisel.

1.3. Sisehindamine

Lasteaia **sisehindamine on süsteemne**, millest lähtuvalt toimub lasteaia arengu juhtimine. Sisehindamise kaudu jälgime ja analüüsime lasteasutuse eesmärkide täitmist. Hindamisprotsessi on kaasatud huvigrupid: lapsevanemad, lapsed, personal, partnerid. Hindamisel lähtume püstitatud eesmärkidest. Hindamise läbiviimiseks kasutame küsitlusi, vaatlusi, arenguveestlusi. Enesehindamisel annab iga lasteasutuse töötaja enda tegevusele hinnangu. Sisehindamise tulemused on aluseks uue arengukava eesmärkide püstitamisel.

Sisehindamise koondaruande koostame iga kolme aasta järel ja esitame kooskõlastamiseks haridusametile.

Eestvedamise ja juhtimise tugevused:

1. Juhtkonna eestvedamisel toimub asutuse põhiväärtuste, missiooni ja visiooni rakendamine ning arendamine kaasates personali ja lapsevanemaid.
2. Personal on kaasatud lasteaia arendustegevusse ja juhtimisprotsessi tööühmade kaudu.
3. Lasteaia sisehindamine tugineb süsteemsele analüüsile.

Eestvedamise ja juhtimise parendused:

1. Suurendada valdkondade (tööühmade) eestvedajate vastutust.
2. Kaasata personal aktiivsemalt osalema projektides.
3. Uuendada ja parendada juhtimisalast dokumentatsiooni vastavalt seadusandluse muudatustele.

2. PERSONALIJUHTIMINE

2.1. Personalivajaduste hindamine ja värbamine

Pedagoogide värbamine toimub pedagoogide konkursi läbiviimise korra alusel. Et tagada asutuses piisav arv kompetentseid töötajaid, kasutatakse erinevaid kanaleid parima kogemuse ja teadmistega töötajate leidmiseks: lasteaia-, haridusameti- ja ELÜ kodulehekülg, CV Keskus, tööbüroo. Oleme kasutanud ka praktikantide värbamist peale kõrgkooli lõpetamist. Personali värbamise ja uuendamise protsess on planeeritud ning tulemused tõendatavad.

Tabel 1 Personali koosseis 2014-2016

Koosseis	2014 koormus/inimeste arv	2015 koormus/inimeste arv	2016 koormus/inimeste arv
Pedagoogiline personal	19,4 / 21	20,2 / 22	19,95/ 22
Muu personal	10,45 / 13	9,7 / 12	9,7 / 12
KOKKU	29,85 / 34	29,9 / 34	29,65 / 34

Nagu tabelist näha (tabel 1), on kolme aasta jooksul vähendatud vähesel määral muu personali koosseisu, pedagoogilise personali koosseisu kõikumine on tingitud õpetajate koormuse muudatustest. Alates 01.01.2016 koondati pesumasinisti ametikoht ja võeti kasutusele pesupesemisteenus. Ametikohtade vähendamine on andnud tööjõukulude kokkuhoidu.

Personali liikumine on analüüsitud. Sagedasemad põhjused, miks töötajad lahkuvad:

1. pedagoogide mittemotiveeriv palk
2. logopeedidel uued väljakutsed, tasuvam töö (eratöö, töö rehabilitatsioonikeskuses jms)
3. spetsialistide väljateenitud aastate pension (ei saa jätkata tööd erirühmas)
4. muutused perekonnaelus
5. vanaduspensionile siirdumine
6. kvalifikatsioonile mittevastavus (õpingud jäetakse pooleli)

2.2. Personali kaasamine, motiveerimine ja toetamine

Personali kaasatakse otsustusprotsessi kõikides lasteasutuse arendusvaldkondades. Arvestatud on töötajate soovidega töökeskkonna kaasajastamisel ja parendamisel, ettepanekutega erinevate meeskondade komplekteerimisel, ühisürituste korraldamisel, vahendite ja materjalide hankimisel, rühmade sisustamisel, tunnustamisel.

Konfliktsituatsioonide võimaliku tekke ärahoidmiseks toimub süsteemne ennetustöö: iga-aastased arenguevestlused, rahuloluküsitlused, igapäevased individuaal- ja grupiveestlused. Lasteaia juhtkond arvestab töötajate ideede ja ettepanekutega ning viib neid ellu vastavalt majanduslikele võimalustele. Lasteaia personal on huvitatud meeskonnatööst.

Tunnustamise ja motivatsioonivahendid asutuses on mitmekülgsed:

suusõnaline tunnustamine, rahaline motiveerimine, koolitusvõimaluste pakkumine, ühisüritused (õpetajate päeva ja lasteaia sünnipäeva tähistamine, jõulupidu, õppeaasta pidulik lõpetamine, väljasõidud, töötajate sünnipäevade ja juubelite tähistamine), tunnustamine vabade päevadega ja nimetuse omistamine.

Juhtkond motiveerib ja innustab suurendama personali tööpanust, väärtustab ja tunnustab nende tööd erinevate vahenditega. Seoses lasteaia 50-nda juubelisünnipäevaga, said kõik töötajad tänutäheks tulemusliku töö eest kannikese pildiga meened. Üle 10 aasta asutuses töötanud personal sai tunnustuseks tänukirjad Tallinna Haridusameti juhatajalt ja alla 10 aastase staažiga töötajad Kristiine Linnaosa vanemalt.

2.3. Personali arendamine

Töötajate **töölane koolitus** on eesmärgistatud ning lähtub lasteaia tööalase koolituse põhimõtetest. Lasteasutuse koolitusplaan on planeeritud õppeaastaks, lähtuvalt õppeaasta eesmärkidest, sisehindamise tulemustest ja isiku arengu vajadustest. Personali koolitamiseks rakendame erinevaid meetodeid, kasutades erinevaid võimalusi: aineseksioonid, asutusesised koolitused, osavõtt seminaridest, teabepäevadest, enesetäiendamine.

Koolitustel osalenud töötajad täidavad **tagasiside ankeedid** koolitustelt saadud teadmiste, teemade vajalikkuse ja koolitustelt saadud teadmiste kasutamise osas igapäevatoös. Koolitustel omandatu ellurakendumist ja seoseid töö tulemuslikkusega jälgime sisehindamise käigus. Koolitusel saadud teadmisi anname kaastöötajatele edasi infokoosolekutel.

Täiendkoolitus on olnud tulemuslik, pedagoogid rakendavad õpitut aktiivselt igapäevatoös. Pedagoogiline personal täiendab ennast aktiivselt, tehniline personal osaleb peamiselt hügieeni- ja lasteaia sisekoolitustel.

Kõrgelt **väärtustame tasemekoolituses osalemist**. 2014. aastal õppis bakalaureuse õppes 1 ja magistriõppes 4 pedagoogi, 2015. aastal bakalaureuse õppes 3 ja magistriõppes 3 pedagoogi ja 2016. aastal bakalaureuse õppes 3 ja magistriõppes 1 pedagoog.

Töös vajalikke teadmisi oleme personalile andnud läbi **sisekoolituste**:

- Õpetaja tervis ja sisemine tasakaal (Merje Jürisalu) 2014
- Kuidas lahendada konflikte? (Ruta Püvi) 2014
- Alternatiivkommunikatsioon (Kati Kiiver) 2014
- Kunstiteraapia lasteaias (Mai Sein-Garcia) 2015

Ouline roll on **ühiskoolitustel**, mida viivad läbi oma maja töötajad:

- Logopeediline töö rühmas - logopeedide sisekoolitus õpetajatele 2014
- Kiusamisest vaba lasteaed - sisekoolitus õpetajatele 2014
- Esmaabikoolitus – viib läbi tervishoiutöötaja (igal aastal)
- Evakuatsiooniõppus – viib läbi majandusjuhataja (igal aastal)

Direktori eestvedamisel on pedagoogilisel personalil võimalus **külastada** igal aastal erinevaid õppeasutusi ja saada uusi töökogemusi ning häid mõtteid edaspidiseks tööks:

- Lasteaed Pääsupesa (2014)
- Kolde lasteaed (2014)
- Tallinna Heleni Kool (2014)

- Mäepealse Erakool (2015)
- Taaramäe Lasteaed (2015)
- Tallinna Kihnu Lasteaed (2016)

Hea koostöö on Heleni Kooliga, kes käis tutvustamas oma kooli õppimisvõimalusi meie lasteaias 06.03.2014 infoseminaril „Nõuandeid kooli valikul kõneprobleemidega lastele“. Samuti on Taaramäe ja Pääsupesa lasteaiaid osalenud meie lasteaias korraldatud infoseminaridel.

2.4. Personali hindamine

Lasteaias on välja töötatud hindamissüsteemi struktuur ja vormid. Arenguveestlusi viiakse läbi igal kevadel. Direktor viib läbi arenguveestlused juhtkonnaga, logopeedidega ja meditsiinilise personaliga, õppealajuhataja viib läbi arenguveestlused õpetajatega ja majandusjuhataja tehnilise personaliga. Arenguveestluste ja eneseanalüüside põhjal selguvad töötajate personaalsed eesmärgid ja koolitusvajadused järgnevas perioodiks. Eneseanalüüsi tulemusi kasutame tööprotsesside parendamiseks ning küsitluste ja arenguveestluste tulemusi arvestame juhtimisotsuste langetamisel.

Igal aastal viime läbi lasteaias **personali rahuloluküsitlusi**, parendusettepanekuid arvestame oma töös. 2015. aastal töötasime välja uue küsimustiku, mis annab meile parema ülevaate personali vajadustest ja ettepanekutest ning võimaldab tööd edaspidi paremini korraldada.

Personalijuhtimise tugevused:

1. Pedagooge on innustatud algatama ja osalema erinevates projektides.
2. Õpetajate professionaalset arengut on toetatud avatud õppetegevuste läbiviimisega.
3. On väärtustatud tasemekoolituses osalemist.
4. On väärtustatud tunnustamist, motivatsioonisüsteemi on täiendatud.
5. On kaasatud mentoreid uute töötajate sulandumiseks meeskonda.
6. On planeeritud sisekoolitusi personali ühtsete arusaamade kujundamiseks ja ühistunde loomiseks.

Personalijuhtimise parendused:

1. Innustada õpetajate aktiivsemat osavõttu linna ainesektsioonidest.
2. Rakendada enam pedagooge sisekoolitajatena (logopeedid, õpetajad).
3. Toetada uusi tööle asunud töötajaid õppetöö paremal planeerimisel.
4. Teha tõhusamalt koostööd lastevanematega huvi tekitamiseks lasteaias toimuva vastu.

3.KOOSTÖÖ HUVIGRUPPIDEGA

3.1. Koostöö kavandamine

Lasteaia tähtsamad huvigrupid on: lapsed, lapsevanemad, personal, Tallinna Haridusamet, Põhja-Eesti Rajaleidja keskus, Tallinna laste nõustamiskeskus, Kristiine LOV, hoolekogu, TEL-lasteaiaid; Ristiku Põhikool, Tondi Põhikool; Tallinna Ülikool, Tartu Ülikool, lepingupartnerid / tarnijad.

Koostöö- ja partnersuhete areng lähtub lasteaia prioriteetidest ja on süsteemne. Asutusele on avatus ja koostöö oluliseks valdkonnaks.

Asutust teenindavate firmadega juhib suhteid majandusjuhataja, kirjastuste ja praktikakoolidega (TLÜ, TÜ) õppealajuhataja. Suhted on üksteist toetavad ja tunnustavad.

3.2 Huvigruppide kaasamine

Lapsevanemad on aktiivselt kaasatud lasteaia ühistegevusse läbi jõuluoksjonite ja kevadiste heakorralgute. Üheskoos tehakse korda õueala ja toimub suurpuhastus rühmaruumides.

Lapsevanemad pakkusid abi ka õunapuude pügamisel.

Jõululaadad toimuvad traditsiooniliselt detsembri keskel. Jõululaadal kogutud raha eest ostetakse igal aastal lasteaiale hoolekogu eestvedamisel vajalikke vahendeid kas lasteaiale või rühmadesse. 2013. aastal koguti - 451 €, 2014. aastal – 346 € ja 2015. aastal - 445 €.

Projektides ja konkurssidel osalemine 2014./2015. õppeaasta:

- Osalemine Tallinna Haridusameti konkursil Innovaatiline tegu 2014 teemal „Logopeediapäeva tähistamine infoseminariga“.
- Osalemine Päästeameti Põhja päästkeskuse projektis „Tulest targem“. Osalesid vanemate rühmade lapsed.
- Osalemine Tallinna erivajadustega laste- ja noorte lauluvõistlusel „Laulurõõm 2014“ (3 last).
- Osalemine XIX tantsupeol 2014 Tallinnas „Aja puudutus“. Osales I. Keiv.
- Osalemine konkursil „Tubli tervisearendaja 2014“ , tiitli sai õpetaja M. Salumaa.
- Osalemine eTwinningu koostööprojekti raames rahvusvahelisel seminaril 19.09.2014 Klaipedas teemal „Koolieelse pedagoogika arenguhooni Eestis ja Leedus. Koostöö rahvusvahelistes projektides“. Osales direktor Irja Keiv.

Projektides ja konkurssidel osalemine 2015./2016. õppeaastal:

- Osalemine Päästeameti Põhja päästkeskuse projektis „Tulest targem“. Osalesid vanemate rühmade lapsed.
- Osalemine projektis „Prügihunt“. Osalesid kõik lapsed.
- Osalemine konkursil „Tubli tervisearendaja 2015“ , tiitli sai M. Kabrits.
- Osalemine ülelinnalisel koolieelikute etlemiskonkursil „Emakeele kaunis kõla“ (osales 2 last).
- Osalemine Tallinna erivajadustega laste- ja noorte lauluvõistlusel „Laulurõõm 2015“ (2 last). Tänu kiri.
- Osalemine Tallinna XVII võimlemispeol. Osalesid I. Keiv ja H. Haljas.
- SA Keskkonnainvesteeringute Keskuse poolt finantseeritud projekt „Minidendraariumi rajamine. Ääsmäe Kurista talu miniloomaia külastus“ 2014-2015. Projekti koordinaator oli õpetaja A. Kivistik.
- Osalemine eTwinningu rahvusvahelises multiprojektis GPS kunst” (08.09.2015). Projektis osaleja õpetaja M.-L. Eek.
- Erasmus projekti raames (26.11.2015) külastasid lasteaeda Leedu Klaipeda Vocational Training and Rehabilitation Center`i kaks töötajat. Kannikese lasteaed tutvustas külalistele asutuse tervisedenduslikku tööd.
- Osalemine keskkonnasõbralikku mõtteviisi propageerivas projektis „Küünlajaht“ 2015-2016 osales Nakitrallide rühm.
- Osalemine tasandusrühmade laste ohutuspäeval Tallinna Lasteaias Pallipõnn (21.04.2016). Osales Otto-Triinude rühm, õpetaja M.-L. Eek.

3.3 Huvigruppide koostöö hindamine

Lastevanemate ja personali kirjalik rahuloluküsitlus toimub igal aastal märtsis-aprillis. Tulemusi kajastatakse lastevanemate ja personali stendil ning hoolekogu koosolekul.

Üliõpilased ja lahtiste uste päeval osalejad täidavad tagasisideankeedi.

Teiste huvigruppide koostöö hindamine toimub suulise küsitluse vormis. Hinnatakse huvigruppide kaasatuse võimaluste hulka ja rahulolu.

Küsitlustelt saadud ettepanekuid rakendatakse võimalusel uues tegevuskavas.

Huvigruppidega koostöö tugevused:

1. Lasteaial on hea koostöö erinevate koostööpartneritega.
2. Koostöös Kristiine linnaosavalitsusega ja lasteaedadega on korraldatud ning läbiviidud mitmeid üritusi lastele (ühised spordipäevad, maisimman, tantsupäev).
3. Lasteaia tegevust on presenteeritud alushariduse aineseksiooni raames.

Huvigruppidega koostöö parendused:

1. Nõustada lapsevanemaid lapsele võimetekohase kooli valikul.
2. Aktiivsemalt reklaamida lasteaia lahtiste uste päeva, et osavõtt oleks aktiivsem.
3. Jätkata infoseminaride korraldamist erinevatele sihtrühmadele.

4. RESSURSSIDE JUHTIMINE

4.1. Eelarveliste ressursside juhtimine

Lasteaia rahastamine toimub linnaeelarve vahenditest, vanemate poolt kaetavast osast ja saali renditunni tasudest. Arengukava on aluseks õpikeskkonna parendamiseks planeeritud raharessursside kasutamisel. Eelarvevahendite piires tegutsemist jälgitakse ja analüüsitakse igakuiselt. Kaks korda aastas (jaanuaris, oktoobris) annab direktor ülevaate hoolekogule raharessursside kasutamisest. Jaanuaris toimub rahandusaasta kokkuvõtte tegemine, septembris uue eelarveaasta projekti tutvustamine.

Lasteaia eelarve suurendamiseks kasutakse erinevaid võimalusi:

- saali rentimine tunnitasu alusel (judo)
- lastevanemate poolt korraldatud jõululaadad
- osaaajalised lapsed

4.2. Materiaal-tehnilise baasi arendamine

Eesmärgiks on luua laste arenguks ja töötajate tööks vastavalt võimalustele soodsaim keskkond. Õpi- ja töökeskkond peab toetama õpiprotsessi ning tagama püstitatud eesmärkide saavutamise. Investeeringute vajadust hinnatakse kolmeaastase tsükliga ja vastavad plaanid viiakse sisse lasteaia arengukavasse. Õpi- ja töökeskkonna kaasajastamine ning parendamine lähtub arengukavas püstitatud eesmärkidest ja lasteaia rahalistest võimalustest.

4.3. Inforessursside juhtimine

Asutusele on avatus oluliseks valdkonnaks. Kodu ja lasteaia vahelise koostöö tugevdamiseks on suurt tähelepanu pööratud informatsiooni kättesaadavusele: (kodulehekülg, artiklid meedias, lasteaia töid ja tegemisi kajastavad laste tööde näitused, infovoldikud, asutuse fotokroonika, külalisteraamat. Huvigruppidele on info kättesaadav koduleheküljel www.kannikese.ee Infotehnoloogia vahendid on muutunud personali igapäevaseks töövahendiks.

4.4. Säätlik majandamine ja keskkonnahoid

Lasteaia varade ja materiaalse ressursside juhtimisel kehtib säästlik ja keskkonnateadlik printsiip. Materiaal-tehnilise baasi korrashoid (hoone remondid, inventari ja õppevahendite soetamine) on eesmärgistatud. Lasteaia inventar on markeeritud. Igal aastal viib inventuurikomisjon läbi põhivara ja väikevahendite inventuuri.

Lasteaias on rõhuasetus **säästlikul tarbimisel**. Majandusjuhataja ülesandeks on pidevalt kontrollida elektri- ja veekasutust, et võimalikult kiiresti avastada veelekked või elektri ületarbimise põhjused. Töötajates säästliku mõtteviisi kujundamise tulemusel on ressursside kasutamine efektiivsem ja keskkonnasäästlikum.

Lasteaia töökeskkonna sisekontroll toimub kinnitatud tegevusplaani alusel. 1 kord kvartalis kontrollib töökohtade ohutust töökeskkonna spetsialist koos töökeskkonna volinikega. Ohutegurite riskianalüüs viiakse läbi 1 kord aastas. Töötajate teavitamine töökeskkonna ohuteguritest ja riskianalüüsi tulemustest toimub 1 kord aastas töökeskkonna spetsialisti poolt.

Tagamaks valmisolekut õnnetusjuhtumite korral, töötab asutuses tervishoiutöötaja ja määratud on esmaabi andvad töötajad, kes on läbinud vastava koolituse. Asutuses on koostatud kriisiplaan. Määratletud on ohutuse ja turvalisuse hindamiskriteeriumid, mille alusel on koostatud tegevuskava vigastuste ennetamiseks ning turvalisuse edendamiseks. On läbi viidud lasteaia mänguväljaku tehnilise seisukorra hindamine, kehtestatud mänguväljaku turvareidi läbiviimise kord.

Lasteaed on varustatud nõuetekohaste ja süstemaatiliselt kontrollitud tulekustutusvahenditega, töötajad on tutvunud tuleohutusjuhendiga. Tuleohutusalaaseid õppusi viiakse läbi kord aastas.

Ressursside juhtimise tugevused:

1. Arengukavas planeeritud rühmaruumide remondid on teostatud.
2. Nõuetekohased tuletõkkeuksed on paigaldatud.
3. Lasteaia õpi- ja töökeskkonda ning õueala turvalisusele on pööratud suurt tähelepanu.

Ressursside juhtimise parendused:

1. Kaasajastada inventari rühmades.
2. Täiendada õueala mänguvahenditega.
3. Planeerida ressursi õue välistreppide remondiks.

5. ÕPPE- JA KASVATUSPROTSESS

5.1. Lapse areng

Õppe-ja kasvatustegevuse eesmärgiks on lapsekeskse vaimset, kehalist, sotsiaalset ja emotsionaalset arengut soodustava keskkonna loomine, lapse iseendaga toimetuleku saavutamise toetamine igapäevaeluks ja õppimiseks tavakoolis eakohase arenguga lastega võrdsete teadmiste ja oskuste tasemel.

Lähtudes lasteaia missioonist ja põhiväärtustest on lapse arengu jälgimise ja hindamise eesmärgiks õppekasvatustöö planeerimine ja lapse arengu tõhusa ning õigeaegse toetamise vajaduse väljaselgitamine. **Arengu jälgimine** on süsteemne, kavakindel ja lapse arengust lähtuv protsess. Kaks korda õppeaastas (sügisel ja kevadel) toimuvad **analüüsipäevad**, kus kogu meeskonnaga (õpetaja, tugispetsialist, liikumis- ja muusikaõpetaja, tervishoiutöötaja, õppealajuhataja, direktor) arutatakse iga lapse individuaalseid oskusi, vajakajäämisi ja kavandatakse uued eesmärgid, arvestades lapse võimeid. Lastele, kellele ei ole lasteaia õppekava läbimine koos teistega jõukohane ja koolipikendusega lastele, koostatakse **individuaalsed arenduskavad** (IAK).

IAK 2013./2014.õ.a. - 3 last, 2014./2015.õ.a. - 4 last; 2015./2016.õ.a. - 3 last

lisaks IAK **koolipikendusega lastele**

IAK 2013./2014.õ.a. – 11 last, 2014./2015.õ.a. - 12 last, 2015./2016.õ.a.-4 last

Koolipikendusega laste arv näitab langevat trendi. Kõik koolipikendust taotlevad lapsed läbivad nõustamiskomisjoni ja seoses Tallinna Laste Nõustamiskomisjoni tööülesannete üleminekuga Rajaleidja Keskusele, on koolipikenduste arv tunduvalt vähenenud.

Lastele on sisse seatud **arengumapid**, milles on:

- laste uuring-analüüside protokollid,
- lastevanematega arenguveestluste kokkuvõtted,
- laste looming (laps valib ise meelepärased tööd).

Arengumapi sisu on hea näitaja lapse arengu eakohasusest. See antakse perele kaasa lasteaiaist lahkudes. Lasteaia pedagoogid kutsuvad lapsevanemaid osalema lahtiste uste päevadel, lapsevanem saaks näha oma last mitmetes erinevates tegevustes – liikumine, muusikatunnid, logopeedi ja õpetaja tegevused. Rühmade meeskonnad annavad tagasisidet lapse arengu kohta. Iga lapsevanem saab soovi korral vestelda lasteaia juhtkonna ja rühma meeskonnaga.

Lasteaias on loodud kõik tingimused lapse võimetekohaseks arenguks. Õppe- ja kasvatustehnikas pööratakse lasteaias suurt tähelepanu laste individuaalsele arengule. Igal aastal septembrikuus toimuvad rühmades laste **teadmiste- oskuste uuringud**. Uuringute teostamiseks on koostatud vastavad testid, võttes aluseks laste vanust ja vanuseastmele vajalike teadmiste ning oskuste taset. Uuringuid teostavad mänguliselt mõlemad rühma õpetajad, samuti liikumis- ja muusikaõpetaja ning tugispetsialistid. Igal õpetajal on valmistatud oma materjalid - pildid. Nende uuringute tulemusel on lapsed jagatud võimete alusel alarühmadeks, et tulemuslikumalt läbi viia õppetegevusi. Õpetaja töötab ühe rühmaga, samaaegselt töötab logopeed (eripedagoog) teise rühmaga ja pärast rühmad vahetuvad. Individuaalne töö toimub vabadel momentidel kogu päeva jooksul, ka laste õuesoleku ajal.

Lasteaia spetsialistide põhieesmärk on arendada laste õiget kõnet, suhtlemisoskust, kõnemõistmist ja eneseväljendusoskust ning erinevaid kognitiivseid oskusi. Ühiste eesmärkide nimel tegutsevad kõik osapooled. Kõige tulemuslikum on töö siis, kui rühmade meeskonnad ja lapsevanemad

tegutsevad koostöös. Lapsed valmistatakse parimal viisil ette tulevaseks iseseisvaks eluks ja õppimiseks koolis.

Kaks korda nädalas toimuvad igas rühmas **korrektsioonitunnid**, kus tegevuse esimeses osas kinnistatakse nädala teemaga seotud sõnavara ja tegevuse teises osas saab iga laps individuaalse ülesande lähtudes oma vajakajäämisest. Ülesande andmise otsustab õpetaja sügisel läbiviidud uuringute alusel, et iga laps saaks just talle vajaliku valdkonna korrektsiooni. Suuremat tähelepanu pööratakse laste peenmotoorika (mitmesugused lükkimised, detailidest terviku moodustamine, paelte sidumine, toppimine jne) ja laste psüühiliste protsesside arendamisele. Kasutatakse mängu „Neljas liigne“, süstematiseerimisplandid ning tähelepanu arendavaid ülesandeid. Korrektsioonitunni vahendeid ei anta igapäevaseks mänguks. Need on lastele huvitavad, paraja raskusastmega ja ainult kindla eesmärgi saavutamiseks. Kõige tulemuslikum on töötamine üks ühele või väikeste gruppidega. Kui me ei teostaks uuringuid, siis me ei saaks korrigeerida seda osa lapse arengust, mis on tal kõige nõrgem.

5.2. Õppekava

Õppekava-alane arendustöö on olnud pidev ja plaanipärane protsess. Töötab **arendustöörühm**, kelle ülesanne on vajadusel õppekava täiendamine või uuendamine. Õppekavaarendus on hästi toimiv **meeskonnatöö** erinevate spetsialistide vahel.

Lasteaia õppekava on pidevalt täiendatult lasteaia arendustöörühma eestvedamisel. 2015.a. täiendasime õppekava arendusrühma töökavaga.

5.3. Õppekorraldus- ja meetodid

Kuna lasteaias käivad hariduslike erivajadustega lapsed, siis lasteaia õppekasvatustöö eesmärkide täitmine on tulemuslik vaid laste erivajadusi arvestades.

HEV laste kõne ja tunnetustegevuse arendamine on tulemuslik vaid sel juhul, kui arvestatakse iga lapse eripära ja eeldatavaid oskusi ning sellele vastavalt planeeritakse õppetöö.

Õppe- ja kasvatustegevuse korralduse eesmärk on rühmas läbiviidav õppetegevus ja kasvatustöö, mis arendaks lastes loovust, õpivalmidust, annaks teadmisi vastavalt eale ja arengule, kujundaks kõlbelisi ja esteetilisi tõekspidamisi, tugevdaks tervist ja võimaldaks toime tulla koolis. Õppe- ja kasvatustegevuse läbiviimise aluseks on rühmas meeskonna koostatud rühma **tegevuskava, nädalaplaan ja päevakava**. Lasteaia **õppekava** on koostatud erivajadustega lastele toetamiseks nende teadmiste, oskuste ja vilumuste kujunemist. Lähtudes lasteaia õppekavast ja arengukavast, koostame igaks aastaks asutuse tegevuskava.

Asutuse tegevuskava eesmärgid arvestavad linna haridusalaseid prioriteete, arengukava ning eelmise õppeaasta analüüsi alusel püstitatud eesmäärke, mille alusel koostatakse rühmade tegevuskavad.

Tasandusrühmade töö efektiivsus seisneb just tugevas **meeskonnatöös**. Kannikese lasteaias on rühmades hästi toimivad meeskonnad, kes on oma eesmärgiks seadnud ühised nõudmised. Lastele on antud võimalused läbi mängu õppida. Õpetajaabid osalevad õppetegevuste läbiviimisel, on abiks õpetajale. Kuigi rühmas on ühevanused lapsed, ei ole nad teadmiste-oskuste poolest võrdsed. Nii viiakse meil tegevusi läbi sageli **alagruppides**. Kui ühe osaga töötab õpetaja või logopeed (eripedagoog), siis teise osaga tegeleb vajadusel õpetajaabi.

Meie lasteaeda tulevad lapsed nõustamiskomisjoni soovitusel alusel. Kohe sügisel tegelevad pedagoogid iga lapsega individuaalselt, et selgitada välja tema teadmiste-oskuste tase ja kavandada tööd edaspidiseks. Arvestatakse iga lapse arenguga. Kogu meeskond teeb lapse igakülgselt arenguks väga tõhusat tööd.

Lasteaeda tülles koostatakse igale uuele lapsele **individuaalsuse kaart**, mida pedagoogid täiendavad kaks korda aastas peale eelnevalt teostatud laste teadmiste ja oskuste uuringuid. Kooli minevatele lastele koostatakse koolivalmiduskaart.

Õppe-ja kasvatustöös teostatud parendused 2014-2016:

1. Sisekontrolli raames olid vaatluse all õuesõppetunni läbiviimine (2014), luuletuste õpetamine (2015) ja korrektsioon (2016). Kõik õpetajad viisid õppeaasta jooksul läbi ühe lahtise tegevuse kolleegidele, millele järgnes analüüs;
2. On parendatud õuesoleku aja planeerimist õpetajate poolt;
3. On pööratud suuremat tähelepanu joonistamisel süžeeliste piltide kujutamisele;
4. Igal rühm töötas välja rühma nime tutvustava loo (etteaste);
5. On suurendatud koostööd logopeedi ja õpetajate vahel: lugema-kirjutama õpetamine viiakse läbi paralleelselt rühmas ja logopeedi juures (nt Iga nädal üks täht/häälik);
6. On võetud kasutusele uus nädala tegevuskava struktuur, mis sisaldab kokkuvõtet nädala jooksul omandatust;
7. On koostatud arengumapi ühtne struktuur.
8. On koostatud õpetajatelt ja logopeedidelt juhtkonnale esitatava dokumentatsiooni nimekiri koos tähtaegadega;

Õppe-ja mänguvahendite hankimine on teadlikult juhitud protsess. Eriti rahul võib olla metoodilise kirjanduse, õppemängude ja logopeediliste vahendite hulgaga. Vahendite soetamisel on vastutus antud rühma meeskonna pädevusse, kes teevad ise valikuid vajadustest lähtuvalt.

5.4. Väärtused ja eetika

Rühmades on kehtestatud **kodukorrareeglid lastele**. Väärtustame lastega suhtlemisel nende isikupära, arvestame nende individuaalsust ja kohanemist lasteaiaiga. Oluliseks peame laste tunnustamist ja kiitmist iga edusammu puhul.

2015. aastal seoses lasteaia turvalisuse tagamise suurendamise vajadusega uuendasime koostöös hoolekoguga **lasteaia kodukorda**. Kodukord on lastevanematele tutvumiseks nii rühmas kui asutuse koduleheküljel. Uutele lastevanematele tutvustatakse reegleid koheselt rühma pedagoogide poolt lastevanemate koosolekul.

Laste väärtuskasvatuse raames on meie lasteaia kaks rühma **liitunud projektiga „Kiusamisest vaba lasteaed“** (sertifikaat 23.11.2012). Projekti sisu on tutvustatud lastevanematele ja kolleegidele. Lähtudes arengukavast on eesmärgiks 2016. aastal rakendada seda metoodikat juba kõikides rühmades. Kuna 2015. aastal tuli asutusse mitmesse rühma uusi õpetajaid, siis planeerime selle eesmärgi täitmise 2018. aastaks, sest eelnevalt on vaja uued õpetajad koolitada.

Õppe- ja kasvatustöö tugevused:

1. Laste põhjalik uurimine on aluseks õppetöö korraldusele võimetekohastes alagruppides.
2. Korrektsioonitegevuste suur roll laste (erineval tasemel) teadmiste-oskuste ühtlustamisel.
3. Kaks korda aastas toimuvad rühmade kaupa meeskondlikud analüüsipäevad.
4. Tugiteenuste osutamine lasteaias on süsteemne ja põhjalik.
5. Tervisemeekonna tähtis roll tervislike eluviiside kujundamisel läbi erinevate projektide.
6. Mitmekesine logopeediliste õppevahendite, metoodilise kirjanduse ja õppemängude olemasolu.

Õppe- ja kasvatustöö parendused:

1. Tõhustada uute pedagoogide korrektsioonitegevuste läbiviimise metoodika õpet.
2. Rakendada järk-järgult *Kiusamisest vaba lasteaed* metoodikat kõikides rühmades.
3. Võtta kasutusele digitaalne õppe-ja kasvatustegevuste päevik.
4. Väärtuskasvatuse kirjaliku ja piltliku õppevara loomine.
5. Pöörata rohkem tähelepanu individuaalsete arenduskavade veelgi põhjalikumale sisule., sõnastada õppekasvatustöö eesmärgid ja täitmisviisi konkreetsemalt.

6. LAPSEGA SEOTUD TULEMUSED

6.1. Lasteasutuse külastatavus ja rühma täituvus

Laste **kohalkäimistulemuste** arvestus näitab lasteaja külastuse kõikumist. Laste koha kasutamine oli (september kuni august) kolmel eelneval õppeaastal järgmine:

Tabel 2 Laste kohalkäimine

Õppeaasta	Laste arv	Kohalkäimise %
2013/2014	82	64%
2014/2015	80	61 %
2015/2016	73	63 %

Laste kohalkäimine (Tabel 2) on kõikuva trendiga Madala kohalkäimise % põhjuseid on mitmeid:

1. lapsed ei ole haiged, vaid neid jäetakse kergekäelisemalt koju: antakse vabu päevi, käiakse reisidel;
2. vanemas rühmas jäävad lapsed õppetööst kõrvale seetõttu, et nad käivad koolide juures ettevalmistusklassides;
3. erivajadusega lastel on vaja diagnoosi täpsustamiseks läbi viia lisauuringud, mida teostatakse haiglas või polikliinikus.

6.2. Laste tervis

Tervislike eluviiside kujundamise peamine eesmärk on lapse vaimse ja füüsilise arengu toetamine. 2008. aastal liitus lasteaed Tervist Edendavate Lasteaedade (TEL) võrgustikuga. TEL meekonna üritused on propageerinud tervislikku toitumist (leivapäev, eesti toitude nädal), töökasvatust (korrapidamine rühmades, õueala koristamine koos lastega), aktiivsemat õuesõppe kasutamist (spordipäev koos orienteerumisega). Läbi on viidud mitmeid tervisedenduslikke projekte, mille eesmärgiks on edendada koostööd laste ja personali tervise nimel ning tõsta personali teadlikkust laste tervise edendamisel.

TEL töörühma moodustavad kaks õpetajat ja üks logopeed ning nad juhivad oma töös TEL arengukavast. Töörühma poolt korraldatud ürituste raames kujundatakse õigeid hoiakuid oma tervisesse. Ka õppekorraldus toetab laste tervislike eluviiside kujundamist. Tehakse selgitustööd lastele energiajookide, kiirtoidu, magusa kahjulikkusest ning puu- ja juurvilja olulisusest. Eelmisel õppeaastal oli tähelepanu all:

- aktiivsem ja loovam õuesõppe rakendamine
- tervislike toitumisharjumuste kujundamine läbi projekti „Värvilised toidud südame heaks!“, mille eesmärgiks oli propageerida tervislike aedviljade ja puuviljade söömist. Iga rühm sai valida, kuidas ta oma rühmas tervisekindal ülesmärkimise korraldab. Kokkuvõtte tehti südamenädalal.

2015./2016. õppeaasta peaesmärgiks oli liikumine. Projektiga „Liikumine on tervis – sinu sammud loevad!“ alustati sügisel ja kestis terve õppeaasta.

Lasteaias toimub süvendatud töö **tervisekasvatuse** valdkonnas. Tervishoiutöötaja viib jaanuarist kuni maini iga nädal läbi tervisealaseid tegevusi 6-7-aastaste lastega. Samuti teostab ta igapäevast laste tervise kontrolli ja viib läbi kaks korda aastas laste kaalumise ja mõõtmise. Kaks korda kuus nõustab lapsevanemaid arst. Lapse hommikul vastuvõtul vesteldakse vanemaga lapse tervisliku seisundi üle. Ägeda nohu ja kõha esinemisel palutakse laps viia perearsti konsultatsioonile.

Teades laste terviseriske ja haigestumise sagedust, kavandab lasteaed haiguste ennetustegevuse raames järgmisi meetmeid haigestumise vähendamiseks ja vältimiseks:

1. Õpetaja jälgib pidevalt laste tervislikku seisundit. Kahtluste korral pöörduetakse tervishoiutöötaja poole, kes kontrollib lapse tervist põhjalikumalt ja vajadusel teatab lapse haigestumisest lapsevanemale.
2. Piisnakkuse esinemise perioodil rakendatakse rohkem ruumide niisket koristamist ja sagedast tuulutamist. Pööratakse suuremat tähelepanu vitamiinirikastele toitudele ja soojadele jookidele.

3. Jälgitakse, et laste riietus oleks vastav õhutemperatuurile ja aastaajale.

4. Kindlustatakse lasteaia ruumide nõuetekohane niiskus ja temperatuur.

Lastele on menüü koostatud nii, et arvestatakse tervislikku toitumist. Kogu toit valmistatakse lasteaias. Ei kasutata poolfabrikaate ja lapsed saavad iga päev värsket puu- või juurvilja.

6.3. HEV lastega arvestamine

Lasteaias toimivate tugisüsteemide koondesmärk on hariduslike erivajadustega laste kõne ja tunnetustegevuse igakülgne arendamine.

Logopeedilise abi põhieesmärk on lapse kõne arengu toetamine ja kõne kõikide komponentide (hääldus, sõnavara, kõnemõistmine, eneseväljendus) arendamine.

Logopeediline abi seisneb:

Kõnepuude olemuse väljaselgitamine. Sügisel teostab logopeed kõigi laste kõne taseme kontrolli, uurides laste hääldust, sõnavara, kõnemõistmis- ja lauseloomeoskust. Uuringu tulemused fikseerib logopeed kõneuringute tabelis, mis on aluseks logopeedi edasisele perspektiivsele õppeaasta töökavale.

Igapäevane logopeediline abi. Igas tasandusrühmas töötab logopeed. Õppe-ja kasvatustöö peamiseks eesmärgideks tasandusrühmas on kõnepuude korrektsioon, laste igakülgne arendamine ning ettevalmistamine õppimiseks neile sobivas koolitüübis. Logopeediline abi on kahesuunaline: ühelt poolt otsene logopeediline kõneravi (tunnid); teiselt poolt kaudne logopeediline abi (kõikidel päevakava osadel ja tegevuste läbiviimisel arvestatakse õige kõne harjutamise vajadust, logopeed jälgib laste kõnekasutust rühmas ja osaleb rühmaüritustel). Logopeedi juures õpitu kinnistatakse rühmas.

Individaal- ja rühmategevuste läbiviimine. Logopeed viib kõneravi läbi nii individuaalsete tegevustena kui alarühmatundidena. Alarühmadesse valitakse lapsed kõne taseme ja vaimsete võimete järgi.

Lastevanemate nõustamine. Logopeed nõustab ja annab lapse kõne arengust lapsevanemale süstemaatiliselt tagasisidet. Nõustamise teema ja tähelepanekud fikseerib logopeed kirjalikult. Samuti osaleb logopeed lapse arenguestlustel ja annab vanemale lapse arengust ülevaate ning nõuandeid edaspidiseks tööks.

Logopeed rühma meeskonna liikmena. Logopeed aitab õpetajal valida lapsele antava aktiivse ja passiivse sõnavara mahu, küsimuste formuleeringu ja lausete mallid, mida lapsed kasutama peavad. Selleks on välja töötatud kodulooteemalised sõnavarakaardid. Nii logopeed kui õpetaja rakendavad sõnavara arendamiseks ja õigete grammatiliste vormide kinnistamiseks võimalikult palju enda ja teise tegevuse kommenteerimist ning küsimustele vastamist tegevuse käigus. Seda saab teha kõikide igapäevaste toimingute käigus (pesemine, söömine, riietumine, käelises tegevuses jne).

Igal aastal esitavad rühmad sõnalavastuse, mille ettevalmistamisest võtavad osa nii logopeed kui õpetajad.

Koostöö muusikaõpetajaga. Oluline koostöö on muusikaõpetajaga kõnehingamise, rütmide ja hääle arendamisel. Samuti tehakse koostööd lastele häälduslikult ja sisult sobivate laulutekstide valimisel.

Koostöö teiste lasteaia logopeedidega. Kuna lasteaias on viis tasandusrühma, on väga vajalik logopeedidevaheline koostöö. Iga logopeed viib õppeaasta jooksul läbi ühe lahtise tegevuse, mida külastavad kolleegid. Lasteaias tegutseb logopeedide ainesektsioon, mille koosolekutel arutatakse logopeedilise töö tulemuslikkust ja tehakse ühiselt parendusettepanekuid.

Koostöö erinevate spetsialistidega. Lapse arengudünaamika jälgimiseks viiakse kaks korda aastas läbi analüüsipäevad kõikide vajalike lasteaia spetsialistide osavõtul. Kui lapse kõne või tunnetustegevuse eripära nõuab lisauuringuid, saadab logopeed lapse vajalike erispetsialistide konsultatsioonile (psühholoog, psühhiaater, neuroloog, perearst, kõrva-nina- kurguarst, õppenõustamiskeskuse spetsialistid).

Eripedagoogilise abi eesmärk on lapse kognitiivsete protsesside (taju, tähelepanu, mälu, mõtlemine) arendamine.

Eripedagoogiline abi seisneb:

Igapäevane eripedagoogiline abi. Eripedagoog töötab arendusrühmas. Arendusrühmas on erineva arengutasemega intellektipuudega lapsed. Vaimse mahajäämusega last iseloomustab eelkõige madal tunnetuslik huvi ümbritseva keskkonna suhtes ning aeglane teadmiste ja oskuste omandamine. Igapäevaseks suhtluseks vajalik kõne areng hilistub, eneseteeninduse ja praktilise tegevuse oskuste kujundamisel vajavad nad eakaaslastega võrreldes oluliselt rohkem suunamist.

Lapsele parima arengukeskkonna väljaselgitamine. Kuna arendusrühma lapsed on väga erineva arengutasemega, on eripedagoogi esmane tähtsaim ülesanne igale lapsele sobiva arengukeskkonna ja töövõtete väljaselgitamine. Eripedagoog viib oma tööd läbi nii individuaal- kui rühmategevustena.

Erivajaduste väljaselgitamine ning vajadusel lisauuringutele suunamine. Eripedagoog vaatleb ja analüüsib lapse tunnetustegevust ja kognitiivsete oskuste taset. Vajadusel suunab tugispetsialist lapsevanema Tallinna Öppenõustamiskeskusesse või kutsub vajaliku spetsialisti-eksperdi lasteasutusse juhtumit analüüsima. Kui lapse erivajadused nõuavad lisauuringuid, saadab eripedagoog lapse vajalike spetsialistide konsultatsioonile (psühholoog, psühhiaater, neuroloog, perearst, kõrva-nina- kurguarst).

Lapse arengu jälgimine ja toetamine. Lapse arengu dünaamika jälgimiseks viiakse kaks korda aastas läbi analüüsipäevad erinevate spetsialistide osavõtul, samuti arenguvestlused lastevanematega, kus osaleb nii õpetaja kui eripedagoog.

Lapse arengu fikseerimine. Eripedagoog osaleb lapse individuaalse arenduskava, koolivalmiduskaartide, iseloomustuste koostamisel koos rühmameeskonnaga. Arendusrühma igale lapsele koostatakse individuaalne arenduskava.

6.4. Huvitegevus

Aastatel 2005-2015 toimusid lasteaias Spordiklubi JULGED wushu treeningud. Igal aastal osales huvitegevuses 18-19 last. Alates 2015. aasta lõpust alustas tegevust MTÜ Audentese Spordiklubi judo treeningutega. Huviringis osaleb 10 last. Lapsevanemad on huvitegevuse ringidega väga rahul.

6.5. Laste rahulolu

Laste **rahuloluküsitlusi** viime läbi 5-7- aastaste laste hulgas alates 2005. aastast. Küsimustikus uurime, kuidas maitsevad lastele toidud, millised õpetajate poolt läbiviidavad tegevused meeldivad ning mida lapsed soovivad õues teha. Lastele meeldivad oma rühma õpetajad, lasteaiatoidust maitsevad makaronid hakklihakastmega, supid ning meelistegevus on mängimine. Praegune küsimustik ei anna meile enam soovitud ülevaadet laste rahulolust, sest vastused on korduvad ja etteaimatavad.

Alates 2014. aastast toimuvad vestlused lastega uue küsimustiku alusel. Küsitlusi viib läbi õppealajuhataja. Enamusele lastest meeldib lasteaias käia, meeldivad kõik oma rühma töötajad, lemmiktoit on supp, eelistatakse lauamänge. Valdavalt ei meeldi kiusamine ja päeval magamine.

Arendustegevuse töörühm jätkab küsimustiku parendamist, et küsimustik oleks kõneprobleemiga lapsele jõukohane, sest laste eneseväljendus- ja kõnemõistmiskõhased takistavad rahuloluküsitluse läbiviimist. Lapsed on väga sarnaste eelistustega toidu osas. Küsimusele: *Mis tegevused sulle meeldivad?* on vastus on juba etteaimatav: mängimine ja jooksmine. Küsimusele: *Kellega koos sa mängid?* ,vastatakse oma rühma lastega.

7. PERSONALIGA SEOTUD TULEMUSED

Tabel 3 Personali tunnustamine

Tunnustus	2014	2015	2016
Aasta parim pedagoog	Berit Truija	Meriin Salumaa	Maarja-Liisa Eek
Parim muu personali töötaja	Astrid Heinsaar	Vambola Nõulik	Ülle Korsar
Aasta parim rühma meeskond	rühm Linnupojad	rühm Linnupojad	rühm Kullakesed

2014. aastal täiendasime töötajate motiveerimise ja tunnustamise süsteemi. Tunnustamise ja motivatsioonivahendid asutuses on järgmised:

suusõnaline tunnustamine, rahaline motiveerimine, koolitusvõimaluste pakkumine, ühisüritused (õpetajate päeva ja lasteaia sünnipäeva tähistamine, jõulupidu, õppeaasta pidulik lõpetamine, väljasõidud, töötajate sünnipäevade tähistamine), tunnustamine vabade päevadega ja nimetuse omistamine.

7.1. Personali saavutused

- Muusikaõpetaja H. Haljase eestvedamisel on lapsed osa võtnud Tallinna puuetega laste ja noorte lauluvõistlusest „Laulurõõm“ (2014, 2015).
- Muusikaõpetaja H. Haljase eestvedamisel on lapsed osa võtnud Kasside Boogie laulukonkursist (2014)
 - Tallinna Haridusameti tänukirjad M. Salumaale ja I. Keivile Tallinna lasteaegade perepäeva „Päkapiku pühapäev“ (2014 ja 2015) edukale toimumisele kaasa aitamise eest
 - Tallinna Haridusameti tänukiri L. Kattaile Tubli terviseedendaja 2014 nimetuse omistamise eest (2014)
- Tallinna Haridusameti tänukiri I. Keivile eduka juhtimisalase töö eest Tallinna Kannikese Lasteaias (2014)
- Tallinna Haridusameti tänukiri M. Kabritsale Tubli terviseedendaja 2015 nimetuse omistamise eest (2015)
- Tallinna Haridusameti tänukiri direktor I. Keivile tulemusliku koostöö eest konkursi Tallinna Haridusasutuste kvaliteediauhind assessorina (2014, 2015)
- Tallinna Haridusameti tänukiri tähelepanuväärse ja pikaajalise töö eest Tallinna Kannikese Lasteaias E. Reispärkile (2015)
- Tänukirja Tallinna Kannikese Lasteaiale Pedagoogiliselt Seminarilt järjepideva ja toetava koostöö eest koolieelse lasteasutuse õpetaja eriala õppekava arendamisel ning üliõpilaste pedagoogilise praktika juhendamisel (2014)
- Tänukirja H. Haljasele Eestimaa võimlemispeol „Hingelind“ osalemise eest (2016).

7.2. Täiendkoolituse tulemuslikkus

Tabel 4 Täiendkoolitus 2013-2015

	2013 koolitustunnid / koolitusel osalenute %	2014 koolitustunnid / koolitusel osalenute %	2015 koolitustunnid / koolitusel osalenute %
Pedagoogiline personal	1109 tundi 100%	560 tundi 95%	1069 tundi 95,5%
Muu personal	37 tundi 46 %	30 tundi 38%	55,5 tundi 46%
Asutuse keskmine	1146 tundi 79 %	600 tundi 73,5%	1124,5 tundi 77%

Lasteasutuse koolitusplaan on planeeritud õppeaastaks, lähtuvalt õppeaasta eesmärkidest, sisehindamise tulemustest ja isiku arengu vajadustest. Personali koolitamiseks rakendame erinevaid meetodeid, kasutades erinevaid võimalusi: aineseksioonid, asutusesisesed koolitused, osavõtt seminaridest, teabepäevadest. Personali kompetentsuse tagamiseks oleme väärtustanud ka enesetäiendamist.

7.3. Personali rahulolu

Järjepidevalt on küsitluste teel uuritud, millised on töötajate rahulolu ja ootused.

Igal aastal aprillis viiakse läbi personali rahuloluküsitlus ja teostatakse tulemuste analüüs. 2015. aastal võttis küsitlusest osa 70,6% ja 2016. aastal 82% töötajatest.

Tabel 5 Personali rahulolu 2015-2016 võrdlus

Nr	Küsimus	2016	2015
1.	Meie lasteaed on orienteeritud pidevale arengule	4.69	4.47
2.	Juhtkonna töö lasteaia eesmärkide saavutamiseks on sihipärane	4.80	4.63
3.	Vahetu juhi poolt saan alati häid tööalaseid nõuandeid	4.49	4.32
4.	Tööks vajalikud materjalid on kättesaadavad	4.80	4.89
5.	Minu töö kohta antud hinnang juhtkonna poolt innustab tööd parendama	4.80	4.67
6.	Lasteaia meeldiva mikrokliima tõttu on siin tore töötada	4.69	4.04
7.	Hea koostöö nimel teen koostööd kolleegidega	4.76	4.47
8.	Lahendan iseseisvalt kolleegidega esilekerkinud probleemid	4.61	4.26
9.	Õpetajate ja õpetaja abi meeskonnatöö on tõhus	4.54	3.87
10.	Meie lasteaias toetatakse töötajate arengut süsteemselt	4.47	4.20
11.	Rakendan koolitusel omandatud töös	4.41	4.53
12.	Arendan enda tööalaseid teadmisi iseseisvalt	4.50	4.10
13.	Saan häid tööalaseid teadmisi koosolekutelt ja nõupidamiselt	4.20	3.97
14.	Saan oma töötulemuste kohta tagasisidet	4.26	4.11
15.	Meie lasteaed tunnustab töötajaid heade töötulemuste eest	4.69	4.26
16.	Lapsevanemad tunnevad huvi lasteaias toimuva kohta	3.76	3.87
17.	Arvestan lapsevanemate soovidega lähtuvalt lapse vajadustest	4.71	4.73
18.	Suudan lahendada lapsevanematega ettetulevad probleemsituatsioonid	4.35	4.33
19.	Olen rahul töökeskkonna ja tööohutuse olukorraga asutuses	4.69	4.47
20.	Lasteaias olemasolevad õppevahendid võimaldavad õppekava täitmist	4.35	4.47
21.	Mänguvahendid rühmaruumis pakuvad lastele piisavalt mänguvõimalusi	4.47	4.27
22.	Lapse tegutsemisvõimalused õuealal on mitmekülgsed	4.06	4.07
23.	Tunnen, et saan piisavalt informatsiooni, et teha oma tööd hästi	4.66	4.39

24.	Tean, kelle poole pöörduda töölaste probleemidega	4.84	4.97
25.	Lasteaias kasutatakse informatsiooni edastamiseks piisavalt IT vahendeid	4.53	4.53
26.	Laste menüü on mitmekesine ja tervislik	4.90	4.52
27.	Meie lasteaial on hea maine	4.80	4.33
28.	Oskan õppetegevust planeerida	4.59	4.67
29.	Lasteaias korraldatud üritused on huvipakkuvad lastele ja lastevanematele	4.29	4.67
	Lasteaia keskmine hinne	4.54	4.38

Tulemustest (Tabel 5) on näha, et eelmise aastaga võrreldes on lasteaia personali rahulolu tõusnud. Rahul ollakse lasteaia arenguga, juhtkonna tööga, asutuse mikrokliimaga, meeskonnatöoga, tunnustuse jagamisega, töökeskkonnaga, laste toitlustamisega. Olulise hüppe on teinud rahulolu lasteaia mainega. Langenud on järgmised näitajad: tööks vajalike materjalide saamine, koolitustel omandatu töös rakendamine, oma oskus õppetööd planeerida, laste üritused. Küsitluse tulemused näitavad, et ka sel aastal ei ole suudetud tõsta lastevanemate huvi lasteaias toimuva vastu.

7.4. Personaliga seotud statistika

Tabel 6 Personali liikumine 2014-2016

Personali liikumine aasta jooksul	Pedagoogiline personal			Muu personal		
	2014	2015	2016	2014	2015	2016
Lahkus	4	8	3	1	5	0
Tuli tööle aasta jooksul	4	8	3	1	4	0
Koondati	0	0	0	0	1	0
Lapsehoolduspuhkusel	1	2	2	0	0	0

2014. aasta jooksul vahetus asutuses 1 õpetaja ja 1 liikumisõpetaja kaks korda. Õpetajate ametikohad said sügiseks kõik täidetud, täitmata jäi 1 logopeedi ametikoht. Puuduva logopeedi ametikoha tööülesanded täitsid teiste rühmade logopeedid. Tehnilisest personalist tuli aasta jooksul tööle 1 uus õpetajaabi.

Tööjõu liikuvus aasta jooksul kokku oli 15 %, sellest pedagoogilise personali hulgas 19% ja muu personali hulgas 0,07 %.

2015. aasta jooksul lahkus 13 ja tuli tööle 12 uut töötajat. Pedagoogide hulgas vahetus 5 õpetajat, 1 logopeed ja kaks korda liikumisõpetaja. Üks liikumisõpetaja töötas 3 kuud ja teine ainult 2 kuud. Tehnilise personali hulgas vahetus aasta jooksul 4 õpetajaabi, kusjuures kahe töötaja töölepingud olid väga lühiajalised (2 kuud, 6 kuud). Aasta lõpus koondati pesumasinisti ametikoht ja 01.01.2016 läksime üle pesupesemisteenusele.

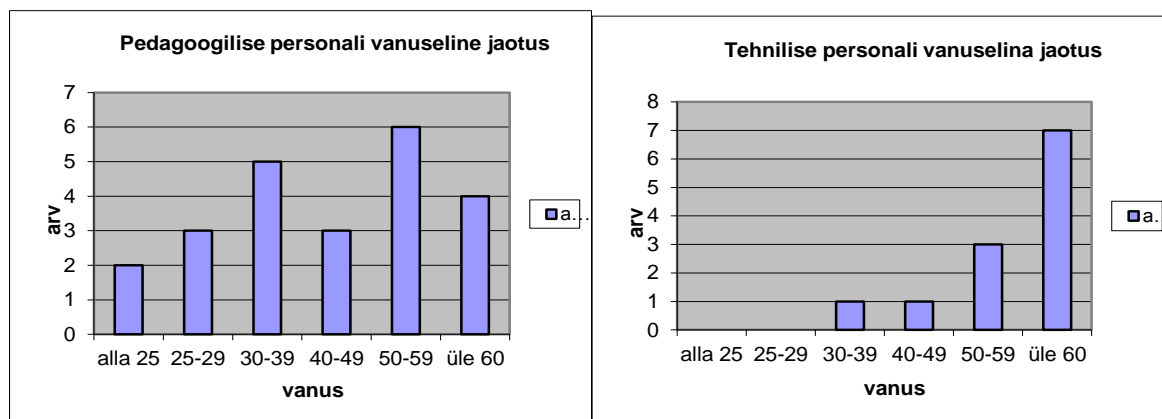
Tööjõu liikuvus aasta jooksul kokku oli 38 %, sellest pedagoogilise personali hulgas 36% ja muu personali hulgas 38 %.

2016. aasta jooksul lahkus 3 ja tuli tööle 3 uut pedagoogi. Tööjõu liikuvus aasta jooksul kokku oli 9 %, sellest pedagoogilise personali hulgas 13,6 % ja muu personali hulgas 0 %.

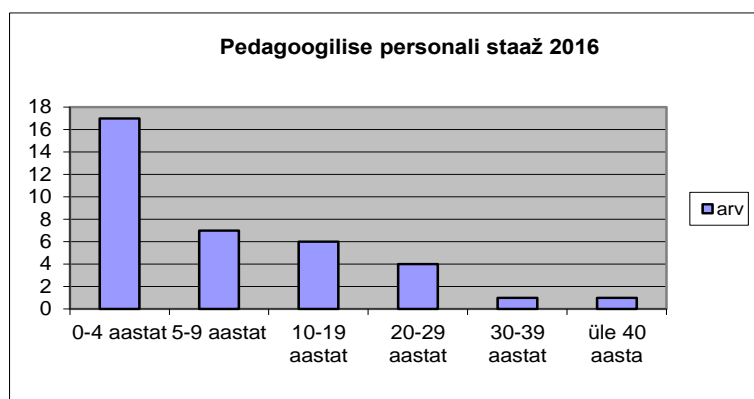
Tabel 7 Pedagoogide kvalifikatsioon ja ametijärgud 2014-2016

Kvalifikatsioon	2014	2015	2016
kõrgharidusega õpetajaid	15	12	8
keskeriharidusega õpetajaid	1	2	2
keskharidusega õpetajaid	0	2	2
eripedagoogilise kõrgharidusega tugispetsialiste	4	5	5
magistrikraadi omandavaid tugispetsialiste	1	1	1
Ametijärk			
noorempedagoog	1	2	1
vanempedagoog	1	2	1
pedagoog	17	14	17
ametijärguta	2	4	3
KOKKU	21	22	22

Pedagoogide keskmine vanus 2014.a. oli 43 aastat, 2015.a. ja 2016.a. 44 aastat (joonis 1). Tehnilise personali vanus 2014.a. oli 63 aastat, 2015.a. 62 aastat ja 2016.a. 61 aastat. Pedagoogide vanuseline jaotus on tasakaalus, tehnilise personali valdav enamus on pensionärid.



Joonis 1 Pedagoogilise ja tehnilise personali vanuseline jaotus 2016. aastal



Joonis 2 Pedagoogilise personali staaž

Lasteaeda on tulnud viimastel aastatel palju noori pedagooge, staažikad pedagoogid on järjest läinud pensionile ja nende arv on jäänud järjest väiksemaks. Levima on hakanud tendents otsida uusi väljakutseid ja vahetada rohkem töökohti.

8. HUVIGRUPPIDE GA SEOTUD TULEMUSED

8.1. Hoolekogu aktiivsus

Hoolekogu jälgib laste huvisid ja aitab kaasa lastele sobivaima keskkonna loomisele. Iga rühma vanemate poolt valitud hoolekogu esindaja vahendab oma lapse rühma vanematele hoolekogu otsuseid ja vastupidi. Töökoosolekud toimuvad 1 kord kvartalis lastevanemate koostatud tööplaani alusel. Hoolekogu on kaasatud lasteasutuse juhtimises läbi töökoosolekute otsuste, mida juhtkond arvestab asutuse tegevuse parendamisel.

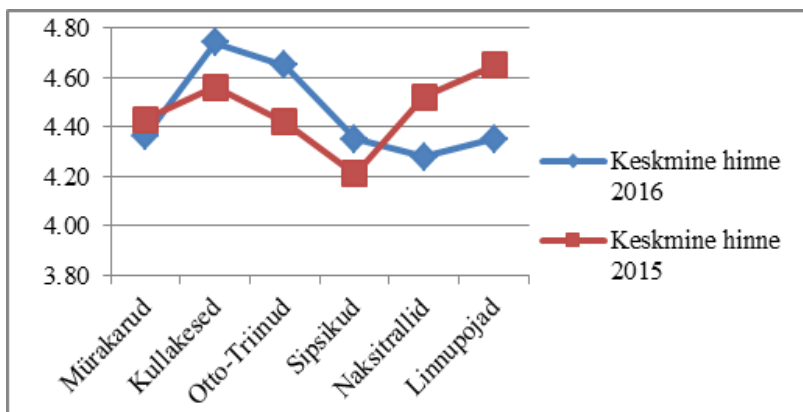
Lastevanemate rahulolu hoolekogu tööga on 3 viimase aasta jooksul paranenud (vt Joonis 3).

8.2. Kaasatus otsustamisesse

- Lasteaias tegutsevad aktiivselt ainekavaarenduse töörühm, tervisemeeskond, logopeedide töörühm, õpetajate töörühm, tehnilise personali töörühm
- Lastevanemate nõustamine logopeedide poolt
- Lastevanemate nõustamine arsti ja tervishoiutöötaja poolt
- Hoolekogu tegevus
- Töökeskkonna spetsialisti ja volinike kaasamine töökeskkonna riskitegurite määramisel

8.3. Tagasiside ja rahulolu

Lastevanemate tagasiside on meile väga oluline ja küsitlus toimub regulaarselt igal aastal. Rahuloluküsitlusest 2015. aastal võttis osa 76% ja 2016. aastal 77 % lapsevanematest. Sellel õppeaastal olid lastevanemate rahuloluküsitluse tulemused parimad Kullakeste ja Otto-Triinude rühmal, teised rühmad olid enam-vähem võrdsed. Võrreldes eelmise aastaga on lastevanemate rahulolu kasvanud Kullakeste, Otto-Triinude ja Sipsikute rühmades ja langenud Mürakarude, Naksitrallide ja Linnupoegade rühmades.



Joonis 3 Lastevanemate rahuloluküsitluse kahe aasta võrdlus

Tabel 8 Ankeetküsitluse tulemused kahe aasta lõikes

Ankeetküsitluse tulemused kahe aasta lõikes			
Nr	Küsimus	2015	2016
1.	Lasteaial on hea maine	4.34	4.46
2.	Lapsele meeldib lasteaias käia	4.57	4.58
3.	Olen lasteaiaiga tervikuna rahul	4.54	4.50
4.	Usaldan lastega töötavaid õpetajaid	4.48	4.57
5.	Logopeedi töö aitab kaasa lapse arengule	4.65	4.72
6.	Lapse hommikune vastuvõtt on meeldiv	4.64	4.60
7.	Olen rahul õppe-kasvatustööga	4.51	4.46
8.	Arenguvestlused on informatiivsed ja kasulikud	4.48	4.53

9.	Usun, et laps saab kooliks hea ettevalmistuse	4.40	4.28
10.	Õppe- ja mänguvahendid rühmas on mitmekülgsed	4.37	4.27
11.	Tegutsemisvõimalused õuealal on mitmekülgsed	4.22	4.08
12.	Lasteaia poolt edastatud informatsioon on kättesaadav	4.45	4.30
13.	Olen rahul lasteaia korraldatud üritustega	4.55	4.56
14.	Olen rahul lasteaia hoolekogu tööga	4.34	4.49
15.	Panustan sellesse, et lapsel oleks lasteaia hea olla	4.29	4.27
16.	Menüü on mitmekesine ja tervislik	4.57	4.64
	Keskmine hinne	4.46	4.46

Nagu tabelist (tabel 8) näha on kahe aasta keskmine tulemus sama. Üksikute küsimuste lõikes on erinevused olemas. Kasvanud on lasteaia maine, rahulolu õpetajate, logopeedide ja hoolekogu tööga, toitlustamisega ning arenguestlustega. Langenud on rahulolu õppe- ja mänguvahenditega rühmas, tegutsemisvõimalustega õuealal ning laste hommikuse vastuvõtuga.

Järgmisel õppeaastal tuleb tähelepanu pöörata õueala mitmekesistamisele ja rühmades mänguasjad kriitilise pilguga üle vaadata. Kuna viimastel aastatel oleme tegelenud põhiliselt rühmade remondiga, siis nüüd tuleb tähelepanu suunata õppevahenditele ning õuealale.

9. ÕPPEASUTUSE TULEMUSED

9.1. Laste ja õpetajate suhtarv

Tallinna Kannikese Lasteaed on Tallinna Linnavalitsuse 11.03.2015 määruse nr 12 alusel erilasteaed, kus kuni 2015.aasta sügiseni oli 6 tasandusrühma. Seoses muutunud vajadustega avasime 01.09.2015 lasteaia arendusrühma. Lasteaia viies tasandusrühmas töötavad lisaks õpetajatele ja õpetajaabidele logopeedid, arendusrühmas aga eripedagoog.

Vastavalt KELS-le on tasandusrühmas kuni 12 last ja arendusrühma kuni 7 last.

Hetkel on asutuses 74 last, neist osaajalisi 7. Enamuse laste kontingendist moodustavad poisid (>80%).

9.2. Kasvukeskkond

Lasteaia ruumid vastavad tervisekaitsenõuetele. Igal rühmal on oma mängu-, õpi- ja magamistuba, tugispetsialisti kabinet, tualett- ning riietusruum. Lasteaia on tervishoiukabinet, saal, õpetajate tuba, pesuköök, köögiblokk, laod ja avar mänguväljak sportimisvõimalustega. Kõiki ruume kasutatakse otstarbekalt ja efektiivselt. Õhtuti on saal välja renditud ringitöök.

Laste mööbel vastab tervisekaitsenõuetele. Igal aastal kontrollitakse mööbli vastavust laste kasvule. Vajadusel vahetatakse rühmade vahel mööblit vastavalt lapse kasvule.

Õppe- ja mänguvahendite hankimine on teadlikult juhitud protsess. Eriti rahul võib olla metoodilise kirjanduse, õppemängude ja logopeediliste vahendite hulgaga. Vahendite soetamisel on vastutus antud rühma meeskonna pädevusse, kes teevad ise valikuid vajadustest lähtuvalt. **2014. aastal** ostsid rühmad ise omal valikul õppevahendeid 805 € eest, **2015. aastal** 2308 € eest. Mänguasju ja õppevahendeid kokku ostime 2014. aastal – 2715 € ja 2015. aastal – 4567 € eest.

Õpikeskkonna parendamiseks korraldame igal aastal konkursse, kus hinnatakse rühmade meeskondlikku esinemist, loovust ja koostööd lastevanematega. Parim rühm saab auhinna.

9.3. Arvutitega varustatus

Lasteasutuses on 18 arvutit 22 pedagoogi kohta interneti püsiühenduse ning asutusesisese võrguga. Lasteasutuse pedagoogidel on oskused ja võimalused kasutada enda töös arvutit. Arvuteid kasutatakse õppevahendite valmistamisel ning õppe- ja kasvatusprotsessi planeerimisel ning fikseerimisel. Igas rühmas on 2 arvutit (õpetajal, logopeedil). Üldkasutuses on lisaks veel 3 arvutit, võrguprinter ja koopiamasin. Direktoril on sülearvuti, arvuti, värviprinter ja printer, majandusjuhatajal ja õppealajuhatajal on oma arvutid.

9.4. Eelarve

Lasteaia rahastamine toimub linnaeelarve vahenditest, vanemate poolt kaetavast osast ja saali renditunni tasudest. Prognoosimisel lähtume eelmise eelarveaasta täitmisest ning huvigruppide ootustest. Aktiivselt otsime majandamises ja haldamises soodsamaid lahendusi osaledes haridusameti poolt korraldatud **ühishangetes**. Ühishanked on korraldatud bürookaupade ja koopiapaberi (Infotark AS), majapidamispaberi (AS Avera Trading) ning ehitukaupade (Baufof Group Estonia, Espak AS) ostmiseks. Tänu ühishangetele teostatakse soodsamalt tulekahjusignalisatsiooni ja evakuatsioonivalgustuse hooldust ja asutuse valvet (Articard OÜ) ning käidukorraldust (KH Energia-Konsult AS). **Kokkuhoiule mõeldes koondasime** lasteaia 31.12.15 pesumasini ametikoha ja sölmisime pesupesemise teeninduslepingu OÜ Joy Pesumajaga.

Lasteaia kulude ja tulude jälgimine on süsteemne ja järjepidev. Igakuiselt on jälgitud ja analüüsitud lastevanemate poolt kaetava osa laekumist ja eelarvehendite piires tegutsemist. Regulaarselt tegeletakse võlglastega, mistõttu lasteaia maksimise pikaajalisi **võlgnevusi ei ole**, sest lapsevanemad tavaliselt reageerivad telefonikõnele või meeldetuletuskirjale.

Arengukava planeeritud tegevused on raharessursside kasutamise aluseks. Lasteaia **eelarve suurendamiseks** oleme leidnud erinevaid võimalusi:

1. saali rentimine tunnitasu alusel (2014. a. - 410 €; 2015. a. - 342 €);
2. SA Keskkonnainvesteeringute Keskuse finantseeritud projektid (2015.a.-310€, 2016.a.-290 €);
3. osajaliste kohtade võimaldamine lastele;
4. jõululaadad.

Lasteaia eelarve oli **2014. aastal** 376756 €, sellest tööjõukulu oli 305 431 € ja majanduskulu 53 053 € + käibemaks. Lasteaia planeeritud omatulu oli 53086 €, sellest täitmata jäi 1167€. Toiduraha laekus planeeritust 1046€ vähem. Arvestades tulude laekumist ja kulude jääki kokku oli aasta lõpus eelarve jääk 26 €.

Lasteaia eelarve oli **2015. aastal** 408985 €, sellest tööjõukulu oli 305431 € ja majanduskulu 53053 € + käibemaks. Lasteaia omatulu oli 49 568 €. Tulu saadi 388 € planeeritust rohkem. Planeeritud kulust jäi kasutamata 208 €.

Lasteaia eelarve **2016. aastal** on 426190 €, sellest tööjõukulu on 395204 € ja majanduskulu 54076 € + käibemaks. Omatulu on planeeritud 61040 €.

Investeeringute vajadust hindame kolmeaastase tsükliga ja vastavad plaanid fikseerime lasteaia arengukavas. Õpi- ja töökeskkonna kaasajastamine ning parendamine lähtub arengukavas püstitatud eesmärkidest ja lasteaia rahalistest võimalustest. Eesmärgiks on luua laste arenguks ja töötajate tööks vastavalt võimalustele soodsaim keskkond.

Teostatud remonttööd 2014-2016:

Veeavarii likvideerimine (Mürakrude / Otto-Triinude rühma remont) - 28946 € (lisaraha haridusamet)

Naksitrallide rühma remont (sihtotstarbeline lisaraha SM) - 5000 €

Naksitrallide / Sipsikute rühmade logopeedide kabineti remont – 3644 €

Katuseredeli paigaldamine – 2486 €

Köögiukse trepiire (lisaraha haridusamet) – 960 €

Sipsikute rühma remont, I trepikoda – 8500 € (sihtotstarbeline lisaraha SM)

Kullakeste rühma remont – 6391 €

II trepikoja remont – 2755 €

Kullakeste rühma magamistoas põrandakatte vahetus – 1682 €

Lasteaia värava vahetus – 1458 €

Keldris amaortiseerunud veetoru vahetus – 3368 €

Peaukse trepiirete nõuetega vastavusse viimine – 717 €

Mürakarude / Kullakeste rühmade trepiirete nõuetega vastavusse viimine - 1062 €

Õues kaevu remont -366 €

Kullakeste / Otto-Triinude rühmade magamistoa ja logopeedi kabineti remont 5770 €

9.5. Avalikkussuhted

Kannikese lasteaed algatas kõneprobleemide ennetamise ja teadlikkuse tõstmiseks 2014. aastal traditsiooni tähistada **rahvusvahelist logopeediapäeva** teemakohase infoseminariga. Eesmärgiks on jagada huvigruppidele informatsiooni kõneprobleemidest, nende ennetamis- ja korrigeerimisvõimalustest ning kujundada ühiskonna sallivat suhtumist erivajadusega lastesse.

Logopeediapäeva raames on toimunud infoseminarid järgmistel teemadel:

1. 06.03.2014 toimus **infoseminar** teemal „Lugemis- ja kirjutamisraskuste ennetamine eelkoolieas. Nõuandeid kooli valikul kõneprobleemidega lastele“.

Koolituse sihtrühmaks olid Tallinna linna lasteaedade logopeedid ja Kannikese lasteaia lapsevanemad. Teemaks oli põhiliselt kooliks ettevalmistus ja erinevate koolide valikuvõimaluste tutvustamine. Nõuandeid kooli valikul jagas Tallinna nõustamiskeskuse logopeed Riin Naestema. Oma asutuste tööd tutvustasid Tallinna Heleni Kool, Mattiase Põhikool, Tallinna Kannikese Lasteaed.

2. 05.03.2015 toimus **infoseminar** alternatiivkommunikatsiooni võimalustest. „Keskkonna mõtestamine PCS piltidega. Talking Mats ehk arvamustahvel“.

Koolituse sihtrühmaks olid Tallinna linna lasteaedade tasandusrühmade ja Kristiine linnaosa lasteaedade pedagoogid. Koolituse eesmärgiks oli anda ülevaade ja praktilisi näpunäiteid sellest, kuidas toetada kõnetute või halvasti kõnelevate laste suhtlemist erinevate kommunikatsioonivõimaluste ja -vahendite abil. Alternatiivkommunikatsioonivõimaluste praktikas kasutamise näiteid esitlesid Lasteaed Õunake ja Taaramäe Lasteaed.

Et presenteerida rohkem asutuses tehtavad head tööd, kutsusime **alushariduse ainesektsiooni raames** 20.05.2015 kõiki huvilisi tutvuma Tallinna Kannikese Lasteaia logopeedide tööga. Külalistel oli võimalus tutvuda lasteaia kõikide logopeedide tegevusega ja lisaks toimus saalis esitlus logopeedi tööst tasandusrühmas „Miks on erivajadusega lapsel olla hea erirühmas“.

Kõikide korraldatud ürituste vastu on olnud suur huvi ja oleme saanud väga head tagasisidet kolleegidelt.

Lasteaed on praktikabaasiks üliõpilastele. Et saada asutusse pedagoogidele järelkasvu, oleme üheks oluliseks ülesandeks seadnud töö üliõpilastega. Õppealajuhataja eestvedamisel toimuvad kokkulepped tudengitega praktikate sooritamise võimaldamiseks ja korraldamiseks. Praktika lõppedes kogume üliõpilastelt alati tagasisidet. Tehtud ettepanekuid arvestame oma üliõpilastega tehtava töö parendamiseks.

Tabel 9 Üliõpilaste juhendamine 2013./2014. õppeaastal

Õppeasutus	Praktika aeg	Praktika liik	Üliõpilaste arv
Tallinna Ülikooli Pedagoogiline Seminar	01.10.13	Eri- ja sobitusrühma vaatluspraktika	14 üliõpilast
Tartu Ülikool Eripedagoogika osakond	22.10.-15.11.13	Alushariduse praktika	3 üliõpilast
Tallinna Ülikool Pedagoogiline Seminar	20.01.-02.02.14	Erirühma praktika	3 üliõpilast III kursus
Tallinna Ülikool	14.11.13	Vaatluspraktika	25 üliõpilast III kursus
Vana-Vigala Tehnika- ja Teeninduskool	24.03.-16.05.14	Kodumajanduse õppepraktika	1 õpilane
		KOKKU	46 üliõpilast

Tabel 10 Üliõpilaste juhendamine 2014./2015. õppeaastal

Õppeasutus	Praktika aeg	Praktika liik	Üliõpilaste arv
TLÜ Pedagoogiline Seminar	03.11-20.12.2014	Erirühma praktika	9 üliõpilast Tsükliõppe III kursus
TLÜ Pedagoogiline Seminar	24.11-12.12.2014	Erirühma praktika	2 üliõpilast III kursus
Tartu Ülikool	dets. 2014 - jaan. 2015	Alushariduse praktika	1 üliõpilane magistriõpe
Tallinna Ülikooli Kunstide Instituut	06.04.-30.04.2015	Kunstiteraapia praktika	1 üliõpilane
Tallinna Tervishoiu Kõrgkool	12.01.-25.01.2015	Terviseedenduse praktika	1 üliõpilane II kursus
Kuressaare Ametikool	04.02.-14.06.2015	Lapsehoidja praktika	1 üliõpilane
		KOKKU	15 üliõpilast

Tabel 11 Praktikarühmad ja külalised 2014./2015. õppeaastal

Aeg	Sihtrühm	Osalejate arv
24.11.2014	Tallinna Ülikool	8 üliõpilast
05.03.2015	lasteaedade pedagoogid	41 pedagoogi
15.04.2015	Lapsevanemad	3 lapsevanemat
20.05.2015	lasteaedade pedagoogid	14 pedagoogi
	KOKKU	66 osalejat

Tabel 12 Üliõpilaste juhendamine 2015./2016. õppeaastal

Õppeasutus	Praktika aeg	Praktika liik	Üliõpilaste arv
Tallinna Ülikool	14.09.2016	Vaatluspraktika	14 üliõpilast III kursus
Tallinna Ülikool	23.11.-11.12.15	Erirühma praktika	2 üliõpilast III kursus
Tallinna Ülikool Kunstide Instituut	01.09.15-10.01.16	Loovteraapia superviseeritud praktika	1 üliõpilane magistriõpe
Tallinna Ülikooli	01.-12.02.16	Eripedagoogika praktika	2 üliõpilast
Tallinna Ülikool	25.01.-18.03.016	Eripedagoogika praktika	1 üliõpilane
Tallinna Ülikool	18.02.-18.03.16	Eripedagoogika praktika	1 üliõpilane
Tallinna Ülikool	22.02.-04.03.16	Eripedagoogika põhipraktika	2 üliõpilast
Tallinna Tervishoiu Kõrgkool	01.02.-04.03.16	Lapsehoidja praktika	1 üliõpilane
Tallinna Ülikool	12.04.2016	Vaatluspraktika	10 üliõpilast
		KOKKU	34 üliõpilast

Tunnustused koostööpartneritelt:

1. Tänukirjad lasteaiale Kristiine Linnaosa Valitsuse poolt linnaosa üritustel osalemise eest (linnaosa lasteaedade spordipäevad, tantsupäev „Võlu oja“, kooliminejatele maisimman Rocca al Mares);
2. Tänukiri lasteaiale Pedagoogiliselt Seminarilt järjepideva ja toetava koostöö eest koolieelse lasteasutuse õpetaja eriala õppekava arendamisel ning üliõpilaste pedagoogilise praktika juhendamisel (2014);
3. Tänukiri lasteaiale Tartu Ülikooli haridusteaduste instituudi poolt kauaaegse eripedagoogide ja logopeedide koolitamise eest (2016);
4. Tänukiri AS Kuusakoski poolt Nakitrallide rühmale küünlaümbrise jahil 2015-2016 osalemise eest;
5. Tänukirjad lasteaiale Tallinna Puuetega laste ja noorte lauluvõistlusel „Laulurõõm“ osalemise eest (2014-2016).

KOOSKÕLASTUSED

Tallinna Kannikese Lasteaia pedagoogilise nõukogu 16.11.2016 otsusega nr 4.1.

Tallinna Kannikese Lasteaia hoolekogu 17.11.2016 otsusega nr 7.1.

Tallinna Haridusameti kooskõlastus 22.11.2016